

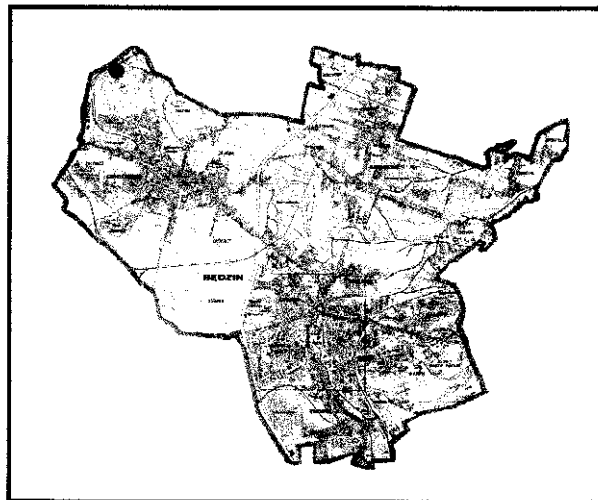
# **URZĄD MIEJSKI W BĘDZINIE**

## **ZMIANA MIEJSCOWEGO PLANU ZAGOSPODAROWANIA PRZESTRZENNEGO MIASTA BĘDZINA dla terenu "Kijowa" położonego w dzielnicy Grodziec**

### **Część I**

### **USTALENIA PLANU**

**Uchwała nr XLVIII/673/2002  
Rady Miejskiej w Będzinie  
z dnia 26 czerwca 2002 r.**



**Będzin - czerwiec 2002 r.**

**UCHWAŁA NR XLVIII/673/2002  
RADY MIEJSKIEJ W BĘDZINIE  
z dnia 26 czerwca 2002 roku**

*w sprawie: miejscowego planu zagospodarowania przestrzennego miasta  
Będzina dla terenu „Kijowa”*

Na podstawie art.18.ust.2 pkt. 5 i art. 40 ust. 1 ustawy z dnia 8 marca 1990 roku o samorządzie gminnym (tekst jednolity Dz. U. z 2001r Nr 142, poz.1591 z późniejszymi zmianami) oraz art.7 i art.26 ustawy z dnia 7 lipca 1994 roku o zagospodarowaniu przestrzennym (tekst jednolity Dz. U. z 1999 roku Nr 15, poz. 139 z późniejszymi zmianami), na wniosek Zarządu Miasta Będzina

**RADA MIEJSKA**

**uchwała :**

*Miejscowy plan zagospodarowania przestrzennego miasta Będzina dla terenu „Kijowa” położonego w dzielnicy Grodziec i przyjmuje następujące ustalenia:*

**ROZDZIAŁ 1  
PRZEPISY OGÓLNE**

§ 1.

1. Miejscowy plan zagospodarowania przestrzennego miasta Będzina dla terenu „Kijowa” obejmuje obszar którego granice wyznaczają:  
od wschodu - park leśny,  
od południa – park leśny,  
od zachodu - teren kolei,  
od północy – teren upraw polowych..
2. Granica obszaru określonego w ust 1 wyznaczona jest na rysunku planu stanowiącym załącznik do niniejszej uchwały i obejmuje obszar o pow. 4ha ( tj. część dz. nr 1/4, 2/16 km.1)

§ 2.

Ileć w dalszych przepisach niniejszej uchwały jest mowa o:  
*a/ uchwale* - należy przez to rozumieć niniejszą Uchwałę Rady Miasta Będzina, o ile z treści przepisu nie wynika inaczej,

- b/ planie* - należy przez to rozumieć niniejszy miejscowy plan zagospodarowania przestrzennego miasta Będzina dla terenu „Kijowa”, o ile z treści przepisu nie wynika inaczej,
- c/ rysunku planu* - należy przez to rozumieć rysunek planu w skali 1 : 1000 na mapie zasadniczej stanowiący załącznik graficzny do uchwały,
- d/ symbolu* - należy przez to rozumieć literowe i literowo-cyfrowe oznaczenia identyfikujące tereny o różnym przeznaczeniu,
- e/ terenie* - należy przez to rozumieć teren o określonym przeznaczeniu, wyznaczony na rysunku planu liniami rozgraniczającymi,
- f/ obszarze* - należy przez to rozumieć obszar objęty planem,
- g/ przeznaczenie podstawowe* - należy przez to rozumieć takie przeznaczenie, które powinno przeważać na terenie wyznaczonym liniami rozgraniczającymi,
- h/ przeznaczeniu uzupełniającym* - należy przez to rozumieć przeznaczenie, które uzupełnia lub wzbogaca przeznaczenie podstawowe,
- i/ przepisach szczególnych* - należy przez to rozumieć obowiązujące przepisy ustaw szczególnych wraz z aktami wykonawczymi,
- j/ obszarze zdegradowanym* - należy przez to rozumieć obszar, na którym występuje niekorzystne przekształcenie naturalnego ukształtowania terenu,
- k/ rekultywacji podstawowej* - należy przez to rozumieć rekultywację prowadzącą w celu przywrócenia ukształtowania terenu o formie zbliżonej do naturalnej,
- l/ rekultywacji biologicznej* - należy przez to rozumieć rekultywację prowadzącą w celu przywrócenia siedlisk i zbiorowisk roślinnych,
- ł/ zieleni urządzonej* - należy przez to rozumieć zieleni dobraną i rozmieszczoną odpowiednio do pełnionej funkcji, warunków przyrodniczych i układu kompozycyjnego,
- m/ specjalistycznym projekcie* - należy przez to rozumieć projekt rekultywacji podstawowej i biologicznej wykonany przez odpowiednich specjalistów,
- n/ materiale inertymny* - należy przez to rozumieć materiał obojętny dla środowiska, nie szkodliwy dla zdrowia ludzi i środowiska przyrodniczego, spełniający standardy określone w przepisach szczególnych.

## § 3.

1. Miejscowy plan zagospodarowania przestrzennego miasta Będzina dla terenu „Kijowa”, o którym mowa w § 1, regulowany jest ustaleniami stanowiącymi treść niniejszej uchwały i rysunkiem planu.
2. Wszystko czego plan nie ustala jest dozwolone w granicach regulowanych przepisami prawa i wymogami normatywnymi.

## § 4.

1. W rysunkach planu obowiązują następujące oznaczenia:
  - 1) granica obszaru zdegradowanego,
  - 2) linie rozgraniczające tereny o różnym przeznaczeniu,
  - 3) linie rozgraniczające strefę ochronny przed oddziaływaniem pola elektromagnetycznego,
  - 4) symbole ZP/L, KS, 1 Et, identyfikujące tereny o różnym przeznaczeniu.

## § 5.

Przedmiotem ustaleń planu jest:

- 1) Teren zieleni parkowo-leśnej oznaczony na rysunku planu symbolem ZP/L,
- 2) Teren parkingu oznaczony na rysunku planu symbolem KS,
- 3) Rezerwa terenu drogi ekspresowej oznaczony na rysunku planu symbolem 1 Et.

## § 6.

1. Warunki zabudowy i zagospodarowania terenów w decyzjach administracyjnych należy określić według zasad ustalonych w stosunku do terenów wyznaczonych liniami rozgraniczającymi, o których mowa w § 4, z równoczesnym uwzględnieniem innych ustaleń uchwały.

**ROZDZIAŁ 2**  
**WARUNKI ZAGOSPODAROWANIA TERENU WYNIKAJACE Z POTRZEB**  
**REKULTYWACJI OBSZARU ZDEGRADOWANEGO**

## § 7.

Ustala się likwidację linii energetycznej średniego napięcia EN 15 kV.

## § 8.

1. W granicy obszaru zdegradowanego obowiązuje nakaz przeprowadzenia:
  - 1) rekultywacji podstawowej prowadzącej do odtworzenia poziomu terenu zbocza o ukształtowaniu zbliżonym do naturalnego,
  - 2) rekultywacji biologicznej prowadzącej do odtworzenia siedlisk i zbiorowisk roślinnych.
2. Rekultywacje, o których mowa w ust 1 należy przeprowadzić na podstawie specjalistycznych projektów uwzględniających ustalenia uchwały.

## § 9.

1. Przy rekultywacji podstawowej, o której mowa w § 7 ust.1, pkt1):
  - 1) należy wykorzystać materiały inertne dla środowiska, dobrane odpowiednio do ustalonego przeznaczenia terenu,
  - 2) obowiązuje zakaz stosowania:
    - a) odpadów niebezpiecznych,
    - b) odpadów popuczkowych,
    - c) materiałów szkodliwych dla zdrowia ludzi i środowiska.
2. Wypełnienie niecki powyrobowiskowej należy prowadzić do poziomu zapewniającego naturalny spadek zbocza. Nachylenie skarpy nie może przekraczać 35%.
3. Obszar należy zabezpieczyć przed przenikaniem wód do podłoża poprzez odpowiedni dobór materiałów do wypełnienia niecki.
4. Odprowadzenie wód opadowych należy zapewnić wykorzystując istniejące przepusty w nasypie kolejowym.
5. Rekultywacja nie może spowodować zmian właściwości fizyczno-chemicznych wód podziemnych.

## § 10.

1. Przy rekultywacji biologicznej, o której mowa w § 7 ust 1. pkt. 2) należy:
  - 1) stosować gleby o standardach jakości określonych w przepisach szczególnych,
  - 2) obowiązuje zakaz stosowania:
    - a) odpadów niebezpiecznych,
    - b) odpadów popuczkowych,
    - c) materiałów szkodliwych dla zdrowia ludzi i środowiska.
3. Nasadzenia zieleni należy dobrać odpowiednio do ustalonego w uchwale przeznaczenia terenu.
4. Obowiązuje zakaz stosowania zieleni wysokiej na terenach:
  - 1) rezerwy przeznaczonej do realizacji drogi ekspresowej 1Et, o którym mowa w § 13.
  - 2) strefy ochronnej przed oddziaływaniem pól elektromagnetycznych, o której mowa w § 14.
5. Na terenie parkingu, o którym mowa w § 12, przy realizacji nasadzeń należy uwzględnić lokalizację miejsc postojowych.

### ROZDZIAŁ 3 PRZEPISY SZCZEGÓLWE

#### § 11.

1. Wyznacza się teren zieleni parkowo-leśnej oznaczony na rysunku planu symbolem **ZP/L**, o przeznaczeniu podstawowym - zieleni urządzonej.
2. Dla terenu zieleni parkowo-leśnej, o którym mowa w ust. 1 ustala się przeznaczenie uzupełniające:
  - 1) sieci infrastruktury technicznej,
  - 2) obiekty małej architektury,
  - 3) ścieżki parkowe o nawierzchni przepuszczalnej,
3. Obiekty i urządzenia, o których mowa w ust. 2 można lokalizować jedynie jako uzupełnienie lub wzbogacenie przeznaczenia podstawowego.
4. Na terenie, o którym mowa w ust. 1 obowiązuje zakaz:
  - 1) zabudowy obiektami wymagającymi pozwolenia na budowę w myśl ustawy Prawo budowlane,
  - 2) stosowania materiałów szkodliwych dla zdrowia ludzi i środowiska.
5. Na terenie, o którym mowa w ust. 1, w momencie realizacji projektowanej drogi ekspresowej, obowiązuje nakaz wprowadzenie pasa zieleni izolacyjnej wzdłuż drogi ekspresowej.

#### § 12.

1. Wyznacza się teren oznaczony na rysunku planu symbolem **KS** o przeznaczeniu podstawowym – parking samochodowy.
2. Dla terenu parkingu, o którym mowa w ust. 1 ustala się przeznaczenie uzupełniające:
  - 1) sieci infrastruktury technicznej,
  - 2) obiekty małej architektury,
  - 3) zieleni urządzonej.
3. Obiekty i urządzenia, o których mowa w ust. 2 można lokalizować jedynie jako uzupełnienie lub wzbogacenie przeznaczenia podstawowego terenu.
4. Dla terenu parkingu, o którym mowa w ust. 1 obowiązuje nakaz:
  - 1) stosowania nawierzchni ażurowej,
  - 2) zabezpieczenia powierzchni przed przenikaniem substancji ropopochodnych do podłoża.
5. Na terenie, o którym mowa w ust. 1 obowiązuje zakaz stosowania materiałów szkodliwych dla zdrowia ludzi i środowiska.

## § 13.

1. Wyznacza się teren oznaczony na rysunku planu symbolem **1 Et** o przeznaczeniu podstawowym - rezerwa terenu do realizacji drogi klasy ekspresowej tzw. „Północnej Obwodowej GOP o parametrach:
  - 1) szerokość w liniach rozgraniczających 60 m,
  - 2) szerokość jezdni 2 x 7,0 m z pasem dzielącym 5 m,
  - 3) przekrój drogowy z utwardzonymi poboczami,
  - 4) skrzyżowanie z torami kolejowymi, bezkolizyjne.
2. Na terenie, o których mowa w ust.1 ustala się przeznaczenie uzupełniające - urządzenia infrastruktury technicznej w tym elementy drogi i urządzenia z nią związane.
3. Obowiązuje nakaz lokalizacji przejścia pieszego i przejścia ekologicznego pod wiaduktem trasy ekspresowej.
4. Na terenie o którym mowa w ust. 1 obowiązuje zakaz stosowania materiałów szkodliwych dla zdrowia ludzi i środowiska.

## § 14.

1. Wyznacza się linie rozgraniczające strefy ochronnej przed oddziaływaniem pola elektromagnetycznego wzdłuż napowietrznej linii elektroenergetycznej wysokiego napięcia 220 kV . Szerokości strefy 52 m (po 26 m od zewnętrznej krawędzi linii).
2. Na terenie o którym mowa w ust. 1:
  - 1) obowiązuje zakaz nasadzeń zieleni wysokiej,
  - 2) dopuszcza się czasowe przebywanie ludzi w ramach działalności turystycznej i rekreacji.

**ROZDZIAŁ 4**  
**ZASADY OBSŁUGI W ZAKRESIE INFRASTRUKTURY TECHNICZNEJ**

## § 15.

1. Na obszarze opracowania ustala się następujące zasady obsługi w zakresie infrastruktury technicznej:
  - 1) dopuszcza się realizację sieci niskiego napięcia,
  - 2) odprowadzenia wód opadowych:
    - a) z parkingów i drogi ekspresowej - do separatorów substancji ropopochodnych, a następnie do rowów odwadniających,
    - b) ze ścieżek parkowych - na tereny sąsiednie,
  - 3) wywozu stałych odpadów komunalnych na składowisko komunalne,
  - 4) obsługa komunikacyjna poprzez:
    - a) drogę rolniczą włączoną do ulicy Strzyżowickiej,

- b) drogę techniczną prowadzoną od strony gminy Wojkowice,
- c) przejście dla pieszych pod wiaduktem drogi ekspresowej.

## ROZDZIAŁ 5 PRZEPISY KOŃCOWE I PRZEJSCIOWE

### § 16.

Dla terenów, o których mowa w § 5 ustala się 0 % stawkę służącą do naliczania jednorazowych opłat z tytułu wzrostu cen nieruchomości w związku z uchwaleniem planu.

### § 17.

Z dniem wejścia w życie niniejszej uchwały tracą moc ustalenia miejscowego planu zagospodarowania przestrzennego zatwierdzonego Uchwałą Nr IX/32/90 Rady Miejskiej w Będzinie z dnia 29 listopada 1990 roku, opublikowanego w Dzienniku Urzędowym Województwa Katowickiego Nr 10 z dnia 30.11.1990 roku poz. 329, wraz z późniejszą zmianą, zatwierdzoną Uchwałą Nr XV/198/93 Rady Miejskiej w Będzinie z dnia 08.11.1993r. opublikowaną w Dzienniku Urzędowym Województwa Katowickiego Nr 16 z dnia 27.12.1993 roku poz. 132, w części dotyczącej terenu objętego niniejszym planem.

### § 18.

Uchwała podlega ogłoszeniu w Dzienniku Urzędowym Województwa Śląskiego oraz na tablicy ogłoszeń w Urzędzie Miasta Będzina, a także w sposób zwyczajowo przyjęty w gminie.

### § 19.

Wykonanie uchwały powierza się Zarządowi Miasta Będzina.

### § 20.

Uchwała wchodzi w życie po upływie 14 dni od jej ogłoszenia w Dzienniku Urzędowym Województwa Śląskiego.

RADCA PRAWNY  
mgr Iwona Góndarczyk  
KI-2026



PRZEWODNICZĄCY  
RADY MIEJSKIEJ  
w Będzinie  
SŁAWOMIR BRÓDZINSKI

NACZELNIK WYDZIAŁU  
Rozwoju i Promocji Miasta

mgr inż. arch. Bożena Konieczny



