

**UCHWAŁA NR XXIX/223/2020
RADY MIEJSKIEJ BĘDZINA**

z dnia 16 grudnia 2020 r.

w sprawie wyznaczenia obszaru i granic aglomeracji Będzin

Na podstawie art. 18 ust. 2 pkt 15 ustawy z dnia 8 marca 1990 r. o samorządzie gminnym (tekst jednolity: Dz. U. z 2020 r. poz. 713, ze zmianami) oraz art. 87 ust. 1 i ust. 4 ustawy z dnia 20 lipca 2017 r. Prawo wodne (tekst jednolity: Dz. U. z 2020 r. poz. 310, ze zmianami), po uzgodnieniu z Dyrektorem Zarządu Zlewni w Katowicach Państwowego Gospodarstwa Wodnego Wody Polskie oraz Regionalnym Dyrektorem Ochrony Środowiska w Katowicach, na wniosek Prezydenta Miasta Będzin,

**Rada Miejska Będzina
uchwała:**

§ 1. Wyznacza się aglomerację Będzin, położoną w województwie śląskim, powiecie będzińskim, o równoważnej liczbie mieszkańców (RLM) 48 529, z 2 oczyszczalniami ścieków, zlokalizowanymi w miejscowości Będzin, przy ul. Tadeusza Kościuszki 140 oraz przy ul. Pokoju 14.

§ 2. Opis aglomeracji Będzin stanowi załącznik nr 1 do niniejszej uchwały.

§ 3. Obszar oraz granice aglomeracji Będzin są oznaczone na mapie w skali 1: 10 000, stanowiącej załącznik nr 2 do niniejszej uchwały.

§ 4. Niniejsza uchwała była poprzedzona uchwałą Nr V/27/12/2016 Sejmiku Województwa Śląskiego z dnia 19 września 2016 r. w sprawie wyznaczenia Aglomeracji Będzin (Dz. Urz. Woj. Śl. z 2016 r. poz. 4790), która traci moc z dniem wejścia w życie niniejszej uchwały, zgodnie z art. 565 ust. 2 ustawy z dnia 17 lipca 2017 r. Prawo wodne.

§ 5. Wykonanie uchwały powierza się Prezydentowi Miasta Będzina.

§ 6. Uchwała podlega ogłoszeniu w Dzienniku Urzędowym Województwa Śląskiego i wchodzi w życie po upływie 14 dni od dnia ogłoszenia.

Przewodniczący Rady
Miejskiej Będzina

Krzysztof Dudziński

Plan aglomeracji

BĘDZIN

powiat

będziński

województwo

śląskie

Część opisowa

1. Podstawowe informacje na temat aglomeracji

1. Nazwa aglomeracji: **Będzin**
2. Wielkość RLM aglomeracji zgodnie z obowiązującym rozporządzeniem / uchwałą: **43 719** – uchwała Nr V/27/12/2016 Sejmiku Województwa Śląskiego z dnia 19 września 2016 r. w sprawie wyznaczenia aglomeracji Będzin
3. Wielkość RLM aglomeracji planowanej do wyznaczenia: **48 529**
4. Gmina wiodąca w aglomeracji: **Będzin**
5. Gminy w aglomeracji: **Będzin, Sosnowiec, Dąbrowa Górnicza** – położone w powiecie będzińskim, województwie śląskim
6. Wykaz nazw miast i/lub miejscowości w aglomeracji, zgodnie z dołączonym do wniosku załącznikiem graficznym:
Gmina Będzin
Miejscowości (części miasta)
Bory, Brzozowica, Glinice, Grodziec (część), Gzichów, Łagisza (część), Małobądz, Warpie
Gmina Sosnowiec
Miejscowości (części miasta)
Pogoń (część)
ul. Elżbiety i Wilhelma Schönów 1, 1A, 3, 3A, 5, 7,
ul. Chemiczna 12/12, 12/14, 12/19, 12/XV
Dąbrowa Górnicza
Miejscowości (części miasta)
Śródmieście (część)
ul. Wiejska 2, 4, 6, 20, 34, 34A, 36, 38, 40, 50, 54, 60,
ul. Zielona 1, 1A
7. Wykaz nazw miejscowości dołączanych do obszaru aglomeracji:
Gmina Będzin
Miejscowości (części miasta)
Grodziec (część)
Zielona
Koszelew
Ksawera
Dąbrowa Górnicza
Miejscowości (części miasta)
Śródmieście (część)
ul. Wiejska 2, 4, 6, 20, 34, 34A, 36, 38, 40, 50, 54, 60,
ul. Zielona 1, 1A
8. Wykaz nazw miejscowości wyłączanych z obszaru aglomeracji
Gmina Sosnowiec
Miejscowości (części miasta)
Pogoń (część)
ul. Chemiczna 10, 12, 12C, 12/Ia, 12/Ib, 12/IIA, 12/IIB, 12/IIIA, 12/IIIB, 12/IV, 12/V, 12/VI, 12/VIII, 12/XI, 12/XX, 12/XXI, 12/XXIA, 14, 15,
Śródula (część)
ul. Piotrkowska 25,
9. Nazwa miejscowości, w której zlokalizowana jest oczyszczalnia ścieków:
Gmina Będzin
Miejscowości (części miasta)
Oczyszczalnia Ścieków Będzin – Będzin
Oczyszczalnia Ścieków Łagisza – Łagisza

W przypadku aglomeracji współtworzonej przez kilka gmin wniosek o wyznaczenie obszaru i granic aglomeracji składa gmina o największej równoważnej liczbie mieszkańców.

Uzasadnienie wyznaczenia obszaru i granic aglomeracji Będzin.

W zakresie Gminy Będzin

Obszar Gminy Będzin został zweryfikowany z uwzględnieniem następujących uwarunkowań:

- zweryfikowanie liczby osób korzystających z istniejącej sieci kanalizacyjnej oraz planowanych do podłączenia na terenie Gminy Będzin, która będzie tworzyć aglomerację Będzin. Powyższe podyktowane jest zmianą demografii miasta,
- korekta granic o włączenie rejonów: Grodziec (część), Zielona, Ksawera, Koszelew, w związku z realizacją budowy nowej przepompowni, pozwalającej na przekierowanie ścieków z części dzielnicy Grodziec na oczyszczalnię ścieków w Będzinie oraz wymiany istniejących pomp na pompy o większej mocy, pozwalającą na skierowanie ścieków z dzielnicy Ksawera, Koszelew i Zielona na oczyszczalnię ścieków w Będzinie,
- uaktualnienie ładunku BZT₅ dla sektora przemysłowego, co w konsekwencji powoduje zmianę RLM dla tego sektora

W zakresie Gminy Sosnowiec

Obszar Gminy Sosnowiec został zweryfikowany z uwzględnieniem następujących uwarunkowań:

- zweryfikowanie liczby osób korzystających z istniejącej sieci kanalizacyjnej oraz planowanych do podłączenia na terenie Gminy Sosnowiec, która będzie tworzyć aglomerację Będzin,
- korekta granic o wyłączenie rejonu Pogoń (część), w związku z realizacją przez Gminę Sosnowiec inwestycji polegającej na przekierowaniu ścieków z zabudowy mieszkaniowej ul. Chemicznej w Sosnowcu na oczyszczalnię ścieków Radocha II,
- uaktualnienie ładunku BZT₅ dla sektora przemysłowego, co w konsekwencji powoduje zmianę RLM dla tego sektora,
- wartość RLM w zakresie mieszkańców i przemysłu została zaktualizowana

W zakresie Gminy Dąbrowa Górnicza

Obszar Gminy Dąbrowa Górnicza został zweryfikowany z uwzględnieniem następujących uwarunkowań:

- weryfikacja ilości budynków zabudowy mieszkalnej jednorodzinnej, położonych na terenie gminy Dąbrowa Górnicza, które zostały przyłączone do sieci kanalizacyjnej miasta Będzin – ul. Wiejska 2, 4, 6, 20, 34, 34A, 36, 38, 40, 50, 54, 60; ul. Zielona 1, 1A,
- zweryfikowanie liczby osób korzystających z istniejącej sieci kanalizacyjnej oraz planowanych do podłączenia na terenie Gminy Dąbrowa Górnicza, która będzie tworzyć aglomerację Będzin,

Ścieki sanitarne z obszarów, które zostały wyłączone z obszaru aglomeracji Będzin są oczyszczane zgodnie z wymaganiami prawnymi w tym zakresie.

2. Adres wnioskodawcy (gminy, gminy wiodącej w aglomeracji)

Miejscowość:	Będzin	Ulica, nr:	11 Listopada 20
Gmina:	Będzin	Powiat:	będziński
Województwo:	śląskie		
Telefon:	(+48 32) 267-70-41	Fax:	(+48 32) 267-91-09
e-mail:	um@um.bedzin.pl		

3. Dane kontaktowe osoby wskazanej do kontaktowania się w sprawach złożonego wniosku

1. Imię i nazwisko:	Magdalena Karpierz
2. Telefon:	+48 32 267-91-19
3. Fax:	+48 32 267-91-09
4. E-mail:	magdalena.karpierz@um.bedzin.pl

4. Dokumenty stanowiące podstawę do wyznaczenia aglomeracji

Gmina Będzin

Lp.	Wyszczególnienie	Nie	Tak
1.	Studium uwarunkowań i kierunków zagospodarowania przestrzennego gminy		X
1.1.	Uchwała Nr XLII/398/2013 Rady Miejskiej Będzina z dnia 30 września 2013 r. w sprawie Studium uwarunkowań i kierunków zagospodarowania przestrzennego miasta Będzin		
2.	Miejscowe plany zagospodarowania przestrzennego		X
2.1.	Uchwała Nr XXXVII/306/97 Rady Miejskiej w Będzinie z dnia 25 października 1997 r. w sprawie uchwalenia zmiany miejscowego planu zagospodarowania przestrzennego miasta Będzina dla terenu położonego przy ul. Odkrywkowej w dzielnicy Łagisza		
2.2.	Uchwała Nr XXXIX/311/97 Rady Miejskiej w Będzinie z dnia 24 listopada 1997 r. w sprawie uchwalenia zmiany miejscowego planu zagospodarowania przestrzennego miasta Będzina dla terenów położonych w dzielnicach: Syberka, Grodziec, Łagisza		
2.3.	Uchwała Nr V/49/99 Rady Miejskiej w Będzinie z dnia 22 stycznia 1999 r. w sprawie uchwalenia zmiany miejscowego planu zagospodarowania przestrzennego miasta Będzina dla terenów położonych w Będzinie przy ul. Krakowskiej, ul. Krętej, ul. Nowotki		
2.4.	Uchwała Nr XV/166/99 Rady Miejskiej w Będzinie z dnia 3 listopada 1999 r. w sprawie uchwalenia zmiany miejscowego planu zagospodarowania przestrzennego miasta Będzina dla terenu położonego w dzielnicy Syberka, przy ul. Małobądzkiej		
2.5.	Uchwała Nr XXV/315/2000 Rady Miejskiej w Będzinie z dnia 28 czerwca 2000 r. w sprawie uchwalenia zmiany miejscowego planu zagospodarowania przestrzennego miasta Będzina dla terenu położonego w dzielnicy Łagisza, przy ul. Odkrywkowej		
2.6.	Uchwała Nr XXV/321/2000 Rady Miejskiej w Będzinie z dnia 28 czerwca 2000 r. w sprawie uchwalenia miejscowego planu zagospodarowania przestrzennego miasta Będzina dla terenu położonego w dzielnicy Syberka u zbiegu ulic Czeladzkiej i Zwycięstwa		
2.7.	Uchwała Nr XXVII/360/2000 Rady Miejskiej w Będzinie z dnia 25 września 2000 r. w sprawie uchwalenia zmiany miejscowego planu zagospodarowania przestrzennego miasta Będzina dla terenu położonego w dzielnicy Gzichów, przy ul. Akacjowej		
2.8.	Uchwała Nr XXXIV/487/2001 Rady Miejskiej w Będzinie z dnia 5 kwietnia 2001 r. w sprawie uchwalenia miejscowego planu zagospodarowania przestrzennego miasta Będzina dla terenu położonego w dzielnicy Syberka przy ul. Czeladzkiej		
2.9.	Uchwała Nr XXXVII/516/2001 Rady Miejskiej w Będzinie z dnia 28 maja 2001 r. w sprawie uchwalenia zmiany miejscowego planu zagospodarowania przestrzennego miasta Będzina dla terenu położonego w dzielnicy Ksawera, przy ul. Siemońskiej		
2.10.	Uchwała Nr XLII/587/2001 Rady Miejskiej w Będzinie z dnia 19 listopada 2001 r. w sprawie uchwalenia miejscowego planu zagospodarowania przestrzennego miasta Będzina dla terenu położonego w dzielnicy Syberka przy ulicy 9-Maja		
2.11.	Uchwała Nr XLVI/649/2002 Rady Miejskiej w Będzinie z dnia 22 kwietnia 2002 r. w sprawie uchwalenia zmiany miejscowego planu zagospodarowania przestrzennego miasta Będzina dla terenu położonego w Będzinie przy ul. Jabłoniowej		
2.12.	Uchwała Nr LII/694/2002 Rady Miejskiej w Będzinie z dnia 10 października 2002 r. w sprawie uchwalenia zmiany miejscowego planu zagospodarowania przestrzennego miasta Będzina dla terenu położonego w dzielnicy Ksawera, przy ul. Stawowej		
2.13.	Uchwała Nr XXVII/310/2004 Rady Miejskiej w Będzinie z dnia 27 września 2004 r. w sprawie uchwalenia miejscowego planu zagospodarowania przestrzennego Miasta Będzina w dzielnicy Łagisza		
2.14.	Uchwała Nr XXVII/312/2004 Rady Miejskiej w Będzinie z dnia 27 września 2004 r. w sprawie uchwalenia miejscowego planu zagospodarowania przestrzennego Miasta Będzina w dzielnicy Małobądz		

2.15.	Uchwała Nr XXVII/325/2004 Rady Miejskiej w Będzinie z dnia 27 września 2004 r. w sprawie uchwalenia miejscowego planu zagospodarowania przestrzennego miasta Będzina dla terenu położonego w dzielnicy Syberka przy ul. Zwycięstwa		
2.16.	Uchwała Nr LI/556/2006 Rady Miejskiej w Będzinie z dnia 23 stycznia 2006 r. w sprawie uchwalenia miejscowego planu zagospodarowania przestrzennego miasta Będzina dla terenu położonego w dzielnicy Grodziec przy ulicy Wolności		
2.17.	Uchwała Nr LII/570/2006 Rady Miejskiej w Będzinie z dnia 27 lutego 2006 r. w sprawie miejscowego planu zagospodarowania przestrzennego miasta Będzina dla terenu położonego w dzielnicy Grodziec		
2.18.	Uchwała Nr LVI/609/2006 Rady Miejskiej w Będzinie z dnia 29 maja 2006 r. w sprawie uchwalenia zmiany miejscowego planu zagospodarowania przestrzennego miasta Będzina dla terenu położonego w dzielnicy Małobądz		
2.19.	Uchwała Nr V/53/2007 Rady Miejskiej w Będzinie z dnia 26 lutego 2007 r. w sprawie uchwalenia zmiany miejscowego planu zagospodarowania przestrzennego miasta Będzina dla terenu położonego w dzielnicy Ksawera, przy ul. Siemońskiej		
2.20.	Uchwała Nr IX/112/2007 Rady Miejskiej w Będzinie z dnia 25 czerwca 2007 r. w sprawie uchwalenia zmiany miejscowego planu zagospodarowania przestrzennego miasta Będzina dla terenu położonego w dzielnicy Małobądz przy ulicy sierżanta Grzegorza Załogi		
2.21.	Uchwała Nr XX/225/2008 Rady Miejskiej w Będzinie z dnia 25 lutego 2008 r. w sprawie uchwalenia zmiany miejscowego planu zagospodarowania przestrzennego miasta Będzina dla terenu położonego w dzielnicy Grodziec		
2.22.	Uchwała Nr XXI/244/2008 Rady Miejskiej w Będzinie z dnia 31 marca 2008 r. w sprawie uchwalenia zmiany miejscowego planu zagospodarowania przestrzennego miasta Będzina dla terenu położonego przy ulicy Wolności		
2.23.	Uchwała Nr XXXIII/461/2008 Rady Miejskiej w Będzinie z dnia 1 grudnia 2008 r. w sprawie uchwalenia zmiany miejscowego planu zagospodarowania przestrzennego miasta Będzina dla terenu położonego w dzielnicy Małobądz przy ulicy Jesionowej - Topolowej		
2.24.	Uchwała Nr XLIV/783/2009 Rady Miejskiej Będzina z dnia 28 września 2009 r. w sprawie uchwalenia miejscowego planu zagospodarowania przestrzennego miasta Będzina dla terenu położonego w dzielnicy Łagisza w obrębie ulic: Dąbrowskiej, Bory, Podłósie, Podleśnej, Niepiekło		
2.25.	Uchwała Nr XLVI/855/2009 Rady Miejskiej Będzina z dnia 30 listopada 2009 r. w sprawie uchwalenia zmiany miejscowego planu zagospodarowania przestrzennego miasta Będzina, dla terenu położonego w dzielnicy Śródmieście		
2.26.	Uchwała Nr L/919/2010 Rady Miejskiej Będzina z dnia 29 marca 2010 r. w sprawie uchwalenia zmiany miejscowego planu zagospodarowania przestrzennego miasta Będzina dla terenu położonego w dzielnicy Warpie przy Alei Kołłątaja		
2.27.	Uchwała Nr LIII/950/2010 Rady Miejskiej Będzina z dnia 31 maja 2010 r. w sprawie uchwalenia miejscowego planu zagospodarowania przestrzennego miasta Będzina dla terenu położonego w dzielnicy Łagisza u zbiegu ulic Świerczewskiego i Odkrywkowej		
2.28.	Uchwała Nr LIV/960/2010 Rady Miejskiej Będzina z dnia 28 czerwca 2010 r. w sprawie uchwalenia zmiany miejscowego planu zagospodarowania przestrzennego miasta Będzina dla terenu położonego w dzielnicy Warpie		
2.29.	Uchwała Nr LVI/972/2010 Rady Miejskiej Będzina z dnia 27 września 2010 r. w sprawie uchwalenia miejscowego planu zagospodarowania przestrzennego miasta Będzina dla terenu położonego przy ul. Świerczewskiego		
2.30.	Uchwała Nr VI/55/2011 Rady Miejskiej Będzina z dnia 28 lutego 2011 r. w sprawie uchwalenia zmiany miejscowego planu zagospodarowania przestrzennego miasta Będzina dla terenu położonego przy Alei Kołłątaja		
2.31.	Uchwała Nr VII/71/2011 Rady Miejskiej Będzina z dnia 28 marca 2011 r. w sprawie uchwalenia miejscowego planu zagospodarowania przestrzennego miasta Będzina dla osiedla Gzichów położonego pomiędzy ulicami: Świerczewskiego, Czeladzka, Piastowska,		

	Akacyjną		
2.32.	Uchwała Nr XX/224/2012 Rady Miejskiej Będzina z dnia 26 marca 2012 r. w sprawie zmiany miejscowego planu zagospodarowania przestrzennego miasta Będzina dla terenu położonego przy ulicy Brzozowickiej		
2.33.	Uchwała Nr XXIX/298/2012 Rady Miejskiej Będzina z dnia 26 listopada 2012 r. w sprawie zmiany miejscowego planu zagospodarowania przestrzennego miasta Będzina dla terenu położonego przy ulicy Sportowej		
2.34.	Uchwała Nr XLV/435/2013 Rady Miejskiej Będzina z dnia 18 grudnia 2013 r. w sprawie miejscowego planu zagospodarowania przestrzennego miasta Będzina dla terenu położonego w obrębie ulic Brzozowickiej, Siemońskiej, Wiejskiej, Krętej, Zielonej		
2.35.	Uchwała Nr XLVII/469/2014 Rady Miejskiej Będzina z dnia 26 lutego 2014 r. w sprawie miejscowego planu zagospodarowania przestrzennego miasta Będzina dla terenu położonego w dzielnicy Warpie przy ulicach Krakowskiej, Podsiadły, Orlej		
2.36.	Uchwała Nr VIII/53/2015 Rady Miejskiej Będzina z dnia 6 maja 2015 r. w sprawie zmiany uchwały Nr XLVII/469/2014 Rady Miejskiej Będzina z dnia 26 lutego 2014 r. w sprawie miejscowego planu zagospodarowania przestrzennego miasta Będzina dla terenu położonego w dzielnicy Warpie przy ulicach Krakowskiej, Podsiadły, Orlej		
2.37.	Uchwała Nr IV/22/2015 Rady Miejskiej Będzina z dnia 28 stycznia 2015 r. w sprawie zmiany miejscowego planu zagospodarowania przestrzennego miasta Będzina dla terenu położonego w dzielnicy Grodziec w rejonie Góry Parcina w obrębie ulic: Wojska Polskiego, Barlickiego, Kempy, Kijowskiej oraz Strzyżowickiej		
2.38.	Uchwała Nr XII/82/2015 Rady Miejskiej Będzina z dnia 30 września 2015 r. w sprawie zmiany miejscowego planu zagospodarowania przestrzennego miasta Będzina dla osiedla mieszkaniowego położonego w rejonie ul. Namiarkowej		
2.39.	Uchwała Nr XVI/129/2016 Rady Miejskiej Będzina z dnia 27 stycznia 2016 r. w sprawie zmiany miejscowego planu zagospodarowania przestrzennego miasta Będzina dla terenu położonego w dzielnicy Łagisza w obrębie ulic: Parkowej, Pokoju, Energetycznej, Dąbrowskiej, Bory, Podłosie, Podleśnej, Niepiekło oraz rzeki Przemszy		
2.40.	Uchwała Nr XXVII/207/2016 Rady Miejskiej Będzina z dnia 30 listopada 2016 r. w sprawie miejscowego planu zagospodarowania przestrzennego miasta Będzina dla terenu położonego przy Al. Kołłątaja		
2.41.	Uchwała Nr LII/456/2018 Rady Miejskiej Będzina z dnia 13 czerwca 2016 r. w sprawie miejscowego planu zagospodarowania przestrzennego miasta Będzina dla terenu położonego w dzielnicy Śródmieście		
2.42.	Uchwała Nr LII/455/2018 Rady Miejskiej Będzina z dnia 13 czerwca 2018 r. w sprawie miejscowego planu zagospodarowania przestrzennego miasta Będzina dla terenu położonego w dzielnicy Grodziec przy ulicy Wolności		
2.43.	Uchwała Nr XXI/1570020 Rady Miejskiej Będzina z dnia 23 marca 2020 r. w sprawie miejscowego planu zagospodarowania przestrzennego miasta Będzina dla terenu położonego w rejonie ulic: Wolności, Sadowej i Modrzewiowej - część A		
3.	Rozporządzenie Rady Ministrów z dnia 26 czerwca 2017 r. w sprawie utworzenia w województwie śląskim związku metropolitalnego pod nazwą „Górnośląsko-Zagłębiowska Metropolia” (Dz. U. z 2017 r. poz.1290)		X
4.	Decyzje o ustaleniu lokalizacji inwestycji celu publicznego	X	
5.	Wieloletnie plany rozwoju i modernizacji urządzeń wodociągowych i kanalizacyjnych Uchwała Nr XIX/138/2020 Rady Miejskiej Będzina z dnia 30 stycznia 2020 r. w sprawie przyjęcia Wieloletniego Planu Rozwoju i Modernizacji Urządzeń Wodociągowych i Kanalizacyjnych (WPI) w mieście Będzin na lata 2020 – 2022		X
6.	Inne (wymienić):		X
6.1.	Program Ochrony Środowiska dla miasta Będzina na lata 2018-2020 z perspektywą do roku 2024		

6.2.	Uchwała Nr LVII/987/2010 Rady Miejskiej Będzina z dnia 29 października 2010 r. w sprawie aktualizacji programu rewitalizacji miasta Będzina		
6.3.	Uchwała Nr IV/30/92 Rady Miejskiej w Będzinie z dnia 30 kwietnia 1992 r. w sprawie uznania tworu przyrody ożywionej za pomnik przyrody		
6.4.	Uchwała Nr VIII/81/92 Rady Miejskiej w Będzinie z dnia 10 listopada 1992 r. w sprawie uznania 9 drzew za pomniki przyrody, które rosną w Będzinie przy ul. Sienkiewicza		
6.5.	Uchwała Nr XIII/141/93 Rady Miejskiej w Będzinie z dnia 23 czerwca 1993 r. w sprawie uznania 21 drzew za pomniki przyrody rosnące w Parku Ciechanowskiego w Będzinie - Grodźcu przy ul. Mickiewicza		
6.6.	Uchwała Nr LVII/626/2006 Rady Miejskiej w Będzinie z dnia 26 czerwca 2006 r. w sprawie zniesienia formy pomników przyrody ustanowionej dla drzew, znajdujących się w Będzinie przy u. Mickiewicza i Sienkiewicza		

Gmina Sosnowiec

Lp.	Wyszczególnienie	Nie	Tak
1.	Studium uwarunkowań i kierunków zagospodarowania przestrzennego gminy		X
1.1.	Uchwała Nr 369/XXI/2016 Rady Miejskiej w Sosnowcu z dnia 19 maja 2016 r. w sprawie „Studium uwarunkowań i kierunków zagospodarowania przestrzennego miasta Sosnowca”		
1.2.	Uchwała Nr 855/LXII/2018 Rady Miejskiej w Sosnowcu z dnia 26 kwietnia 2018 r. w sprawie zmiany Studium uwarunkowań i kierunków zagospodarowania przestrzennego miasta Sosnowca		
2.	Miejscowe plany zagospodarowania przestrzennego	X	
3.	Decyzje o ustaleniu lokalizacji inwestycji celu publicznego	X	
4.	Wieloletnie plany rozwoju i modernizacji urzędzeń wodociagowych i kanalizacyjnych Uchwała Nr 895/LXV/2018 Rady Miejskiej w Sosnowcu z dnia 21 czerwca 2018 r. w sprawie uchwalenia Wieloletniego Planu Rozwoju i Modernizacji Urzędzeń Wodociagowych i Urzędzeń Kanalizacyjnych Sosnowieckiego Przedsiębiorstwa Wodociągów i Kanalizacji Spółka z ograniczoną odpowiedzialnością na lata 2018-2022		X
5.	Inne (wymienić):	X	

Gmina Dąbrowa Górnicza

Lp.	Wyszczególnienie	Nie	Tak
1.	Studium uwarunkowań i kierunków zagospodarowania przestrzennego gminy		X
1.1.	Uchwała Nr LIII/1006/06 Rady Miejskiej w Dąbrowie Górniczej z dnia 22 lutego 2006 r. w sprawie przystąpienia do sporządzania drugiej edycji Studium uwarunkowań i kierunków zagospodarowania przestrzennego		
1.2.	Uchwała Nr XXIII/374/08 Rady Miejskiej w Dąbrowie Górniczej z dnia 30 stycznia 2008 r. w sprawie drugiej edycji „Studium uwarunkowań i kierunków zagospodarowania przestrzennego miasta Dąbrowy Górniczej”		
1.3.	Uchwała Nr XXXIII/706/2017 Rady Miejskiej w Dąbrowie Górniczej z dnia 22 listopada 2017 r. w sprawie zmiany II edycji „Studium uwarunkowań i kierunków zagospodarowania przestrzennego miasta Dąbrowa Górnicza”		
2.	Miejscowe plany zagospodarowania przestrzennego		X
2.1.	Uchwała Nr XLII/796/05 Rady Miejskiej w Dąbrowie Górniczej z dnia 31 maja 2005 r. w sprawie „Miejscowego planu zagospodarowania przestrzennego miasta Dąbrowy Górniczej dla terenów położonych w rejonie Parku Zielona wraz z powiązaniem komunikacyjnymi”		
3.	Decyzje o ustaleniu lokalizacji inwestycji celu publicznego	X	

4.	Wieloletnie plany rozwoju i modernizacji urządzeń wodociagowych i kanalizacyjnych		X
4.1.	Uchwała Nr XXXVI/749/2018 Rady Miejskiej w Dąbrowie Górniczej z dnia 14 lutego 2018 r. w sprawie uchwalenia wieloletniego planu rozwoju i modernizacji urządzeń wodociagowych i urządzeń kanalizacyjnych, będących w posiadaniu Dąbrowskich Wodociągów Sp. z o.o. w Dąbrowie Górniczej, na lata 2018 – 2022		
4.2.	Uchwała Nr XLV/882/2018 Rady Miejskiej w Dąbrowie Górniczej z dnia 17 października 2018 r. w sprawie zmiany uchwały nr XXXVI/749/2018 z dnia 14 lutego 2018 r. w sprawie uchwalenia wieloletniego planu rozwoju i modernizacji urządzeń wodociagowych i urządzeń kanalizacyjnych, będących w posiadaniu Dąbrowskich Wodociągów Sp. z o.o. w Dąbrowie Górniczej, na lata 2018 – 2022		
5.	Inne (wymienić):		X
5.1.	Uchwała Nr 2/2018 Nadzwyczajnego Zgromadzenia Wspólników Dąbrowskich Wodociągów Sp. z o.o. z dnia 30 stycznia 2018 r. w sprawie zatwierdzenia „Strategicznych kierunków rozwoju Spółki Dąbrowskie Wodociągi na lata 2017-2027”		

5. Opis systemu zbierania ścieków komunalnych w obrębie aglomeracji

5.1. Informacje na temat długości i rodzaju istniejącej sieci kanalizacyjnej i liczby osób korzystających z istniejącej sieci kanalizacyjnej oraz długości i rodzaju sieci kanalizacyjnej i liczby osób korzystających z sieci kanalizacyjnej, na której wykonanie zostały pozyskane środki finansowe

Tabela 1. Siec istniejąca – zestawienie zbiorcze

L.p.	Kanalizacja istniejąca	Długość [km]	Liczba osób korzystających z istniejącej kanalizacji		
			Mieszkańcy	Osoby czasowo przebywające na terenie aglomeracji	Suma
1.	Sanitarna grawitacyjna	67,48	46 243	621	46 864
2.	Sanitarna tłoczna	9,22			
3.	Ogólnospławna grawitacyjna	74,34			
4.	Ogólnospławna tłoczna	1,00			
			Liczba osób planowanych do podłączenia do istniejącej kanalizacji		
			37	0	37
	Razem		46 280	621	46 901

Tabela 1a. Siec istniejąca – miasto Będzin

L.p.	Kanalizacja istniejąca	Długość [km]	Liczba osób korzystających z istniejącej kanalizacji		
			Mieszkańcy	Osoby czasowo przebywające na terenie aglomeracji	Suma
1.	Sanitarna grawitacyjna	67,48	46 206	621	46 827
2.	Sanitarna tłoczna	9,22			
3.	Ogólnospławna grawitacyjna	74,34			
4.	Ogólnospławna tłoczna	1,00			
			Liczba osób planowanych do podłączenia do istniejącej kanalizacji		
			37	0	37
	Razem		46 243	621	46 864

Tabela 1b. Siec istniejąca – miasto Sosnowiec

L.p.	Kanalizacja istniejąca	Długość [km]	Liczba osób korzystających z istniejącej kanalizacji		
			Mieszkańcy	Osoby czasowo przebywające na terenie aglomeracji	Suma
1.	Sanitarna grawitacyjna	0,32	0	0	0
2.	Sanitarna tłoczna	0,00			
3.	Ogólnospławna grawitacyjna	0,00			
4.	Ogólnospławna tłoczna	0,00			
			Liczba osób planowanych do podłączenia do istniejącej kanalizacji		
			0	0	0
Razem			0	0	0

UWAGI:

sieć kanalizacyjna jest własnością prywatną podmiotu gospodarczego

Tabela 1c. Siec istniejąca – miasto Dąbrowa Górnicza

L.p.	Kanalizacja istniejąca	Długość [km]	Liczba osób korzystających z istniejącej kanalizacji		
			Mieszkańcy	Osoby czasowo przebywające na terenie aglomeracji	Suma
1.	Sanitarna grawitacyjna	0,097	37	0	37
2.	Sanitarna tłoczna	0,0			
3.	Ogólnospławna grawitacyjna	0,0			
4.	Ogólnospławna tłoczna	0,0			
			Liczba osób planowanych do podłączenia do istniejącej kanalizacji		
			0	0	0
Razem			37	0	37

- 5.2. Informacje na temat długości i rodzaju planowanej do wykonania sieci kanalizacyjnej w celu dostosowania aglomeracji do warunków określonych w Dyrektywie Rady z dnia 21 maja 1991 r. dotyczącej oczyszczania ścieków komunalnych (91/271/EWG) oraz liczby korzystających z planowanej do wykonania sieci kanalizacyjnej

Gmina Będzin – nie dotyczy

Gmina Sosnowiec – nie dotyczy

Gmina Dąbrowa Górnicza – nie dotyczy

- 5.3. Informacje na temat długości i rodzaju sieci kanalizacyjnej oraz liczby osób korzystających z sieci kanalizacyjnej po dostosowaniu aglomeracji do warunków określonych w Dyrektywie Rady z dnia 21 maja 1991 r. dotyczącej oczyszczania ścieków komunalnych (91/271/EWG)

Gmina Będzin – nie dotyczy

Gmina Sosnowiec – nie dotyczy

Gmina Dąbrowa Górnicza – nie dotyczy

6. Opis gospodarki ściekowej w aglomeracji

6.1. Informacje na temat oczyszczalni ścieków

Nazwa oczyszczalni ścieków: **Oczyszczalnia Ścieków Będzin**
Lokalizacja oczyszczalni ścieków (adres): **ul. Tadeusza Kościuszki 140, 42-500 Będzin,**

Dane kontaktowe (telefon, e-mail, fax):
Miejskie Przedsiębiorstwo Wodociągów i Kanalizacji Sp. z o.o.
ul. Tadeusza Kościuszki 140, 42-500 Będzin
tel. +48 32 267-42-18 wew. 301
fax: +48 32 267-52-27 wew. 304
e-mail: poczta@mpwik.bedzin.pl

Pozwolenie wodnoprawne na odprowadzanie ścieków z oczyszczalni do środowiska (data, znak, oznaczenie organu, termin ważności decyzji):

Organ, który wydał decyzję: **Wojewoda Śląski**
Numer decyzji: **SR-I-6811/78/03** Data wydania: **04.12.2003 r.** Termin obowiązywania do: **31.12.2024 r.**

Przepustowość oczyszczalni:
średnia [m³/d]: 35 000
maksymalna godzinowa [m³/h] 1 458
maksymalna roczna [m³/rok] 12 775 000

Projektowana wydajność oczyszczalni ścieków [RLM]: 105 000

Ilość ścieków dostarczanych do oczyszczalni ścieków, zgodnie z danymi przedłożonymi w ostatnim sprawozdaniu z realizacji KPOŚK:

Ścieki dopływające siecią kanalizacyjną [m³/d]: 5 780
Ścieki dowożone [m³/d]: 119
Średnie obciążenie oczyszczalni [m³/d]: 5 899
Ilość ścieków oczyszczonych w roku poprzednim [m³/rok]: 2 152 700

Przewidywane średnie obciążenie oczyszczalni po zrealizowaniu planowanego zakresu sieci kanalizacji sanitarnej [m³/d]: nie dotyczy

Przewidywana ilość ścieków oczyszczanych w roku po zrealizowaniu planowanego zakresu sieci kanalizacji sanitarnej [m³/rok]: nie dotyczy

Wartości wskaźników zanieczyszczeń ścieków surowych		
Wskaźnik	Wartość (średnioroczna z pomiarów)	Uwagi
BZT ₅ [mgO ₂ /l]	368	
ChZT _{Cr} [mgO ₂ /l]	994	
Zawiesina ogólna [mg/l]	434	
Fosfor ogólny [mgP/l]	9,9	
Azot ogólny [mgN/l]	156,3	
Wartości wskaźników lub % redukcji zanieczyszczeń ścieków oczyszczonych		
Wskaźnik	Wartość lub % redukcji zgodnie z pozwoleniem wodnoprawnym	Wartość (średnioroczna z pomiarów)
BZT ₅ [mgO ₂ /l]	15	6,3
ChZT _{Cr} [mgO ₂ /l]	125	46,1

Zawiesina ogólna [mg/l]	35	10,7
Fosfor ogólny [mgP/l]	2	0,7
Azot ogólny [mgN/l]	15	13

Odbiornik ścieków oczyszczonych zgodnie z pozwoleniem wodnoprawnym:	
Nazwa ciekłu: rzeka Przemsza	Kilometraż miejsca odprowadzanie ścieków oczyszczonych: 33+290
Współrzędne geograficzne wylotu: długość: 19,1398, szerokość: 50,3007	

Typ oczyszczalni ścieków	
B - oczyszczalnia biologiczna bez usuwania biogenów, spełniająca standardy odprowadzanych ścieków	
Non B - oczyszczalnia biologiczna bez usuwania biogenów, niespełniająca standardów odprowadzanych ścieków	
PUB1 - oczyszczalnia biologiczna z podwyższonym usuwaniem związków azotu (N), fosforu (P) spełniająca standardy odprowadzanych ścieków dla aglomeracji $\geq 100\ 000$ RLM	
non PUB1 - oczyszczalnia jw. niespełniająca standardów odprowadzanych ścieków	
PUB2 - oczyszczalnia biologiczna z podwyższonym usuwaniem związków azotu (N), fosforu (P) spełniająca standardy odprowadzanych ścieków dla aglomeracji $< 100\ 000$ RLM	X
non PUB2 - oczyszczalnia jw. niespełniająca standardów odprowadzanych ścieków	

Podstawowe informacje na temat zamierzeń inwestycyjnych z zakresu budowy, rozbudowy lub modernizacji oczyszczalni:
 Technologia oczyszczania ścieków na oczyszczalni ścieków Będzin nie ulegnie zmianie. Na oczyszczalni nie zachodzi konieczność budowy, rozbudowy, modernizacji obiektów oczyszczania ścieków. Oczyszczalnia posiada rezerwę (przepustowość, obciążenie RLM) pozwalającą na przyjęcie dodatkowej ilości ścieków. Przepustowość urządzeń do mechanicznej przeróbki (zagęszczania i odwadniania) osadu jak i sposób zagęszczania osadu na oczyszczalni jest wystarczająca dla docelowego obciążenia oczyszczalni.

Nazwa oczyszczalni ścieków:
 Lokalizacja oczyszczalni ścieków (adres):

Oczyszczalnia Ścieków Łagisza
ul. Pokoju 14, 42-504 Będzin,

Dane kontaktowe (telefon, e-mail, fax):

TAURON Wytwarzanie S.A.
Oddział Elektrownia Łagisza w Będzinie
ul. Pokoju 14, 42-504 Będzin
tel. +48 32 267-13-70
e-mail: Dorota.Sakol@tauron-wytwarzanie.pl

Pozwolenie wodnoprawne na odprowadzanie ścieków z oczyszczalni do środowiska (data, znak, oznaczenie organu, termin ważności decyzji) – nie dotyczy. Tauron Wytwarzanie S.A. nie odprowadza ścieków do odbiornika i posiada pozwolenie zintegrowane dla instalacji energetycznego spalania paliw, które obejmuje również instalacje oczyszczania ścieków.

Organ, który wydał decyzję: **Marszałek Województwa Śląskiego**
 Numer decyzji: **5062/OS/2010, ze zmianami** Data wydania: **30.11.2010 r.** Termin obowiązywania do: **nieoznaczony.**

Przepustowość oczyszczalni:
 średnia [m³/d]: 4 000
 maksymalna godzinowa [m³/h] 300
 maksymalna roczna [m³/rok] 2 6828 000

Projektowana wydajność oczyszczalni ścieków [RLM]: 16 000

Ilość ścieków dostarczanych do oczyszczalni ścieków, zgodnie z danymi przedłożonymi w ostatnim sprawozdaniu z realizacji KPOŚK:

Ścieki dopływające siecią kanalizacyjną [m ³ /d]:	374
Ścieki dowożone [m ³ /d]:	87
Średnie obciążenie oczyszczalni [m ³ /d]:	461
Ilość ścieków oczyszczonych w roku poprzednim [m ³ /rok]:	168 200

Przewidywane średnie obciążenie oczyszczalni po zrealizowaniu planowanego zakresu sieci kanalizacji sanitarnej [m³/d]: nie dotyczy

Przewidywana ilość ścieków oczyszczanych w roku po zrealizowaniu planowanego zakresu sieci kanalizacji sanitarnej [m³/rok]: nie dotyczy

Wartości wskaźników zanieczyszczeń ścieków surowych		
Wskaźnik	Wartość (średnioroczna z pomiarów)	Uwagi
BZT ₅ [mgO ₂ /l]	202	
ChZT _{Cr} [mgO ₂ /l]	142	
Zawiesina ogólna [mg/l]	284	
Fosfor ogólny [mgP/l]	13	
Azot ogólny [mgN/l]	96	
Wartości wskaźników lub % redukcji zanieczyszczeń ścieków oczyszczonych		
Wskaźnik	Wartość lub % redukcji zgodnie z pozwoleniem wodnoprawnym	Wartość (średnioroczna z pomiarów)
BZT ₅ [mgO ₂ /l]	*	9
ChZT _{Cr} [mgO ₂ /l]	*	26
Zawiesina ogólna [mg/l]	*	9
Fosfor ogólny [mgP/l]	*	4
Azot ogólny [mgN/l]	*	28

* ścieki oczyszczone pochodzące z oczyszczalni ścieków Łagisza w całości kierowane są do procesu dekarbonizacji, a następnie zasilają obieg chłodzący elektrowni – wykorzystanie w 100% do procesów technologicznych. W związku z powyższym brak jest pozwolenia wodnoprawnego na odprowadzanie ścieków do odbiornika.

Odbiornik ścieków oczyszczonych zgodnie z pozwoleniem wodnoprawnym:	
Nazwa cieku: nie dotyczy	Kilometraż miejsca odprowadzanie ścieków oczyszczonych: nie dotyczy
Współrzędne geograficzne wylotu: nie dotyczy	

Typ oczyszczalni ścieków	
B - oczyszczalnia biologiczna bez usuwania biogenów, spełniająca standardy odprowadzanych ścieków	X
Non B - oczyszczalnia biologiczna bez usuwania biogenów, niespełniająca standardów odprowadzanych ścieków	
PUB1 - oczyszczalnia biologiczna z podwyższonym usuwaniem związków azotu (N), fosforu (P) spełniająca standardy odprowadzanych ścieków dla aglomeracji ≥ 100 000 RLM	

non PUB1 - oczyszczalnia jw. niespełniająca standardów odprowadzanych ścieków	
PUB2 - oczyszczalnia biologiczna z podwyższonym usuwaniem związków azotu (N), fosforu (P) spełniająca standardy odprowadzanych ścieków dla aglomeracji < 100 000 RLM	
non PUB2 - oczyszczalnia jw. niespełniająca standardów odprowadzanych ścieków	

Podstawowe informacje na temat zamierzeń inwestycyjnych z zakresu budowy, rozbudowy lub modernizacji oczyszczalni:
 Technologia oczyszczania ścieków na oczyszczalni ścieków Łagisza nie ulegnie zmianie. Ścieki oczyszczone w całości kierowane są do procesu dekarbonizacji, a następnie na zasilanie obiegu chłodzącego elektrowni – wykorzystane w 100% do procesów technologicznych. Na oczyszczalni nie zachodzi konieczność budowy, rozbudowy, modernizacji obiektów oczyszczania ścieków. Oczyszczalnia posiada rezerwę (przepustowość, obciążenie RLM) pozwalającą na przyjęcie dodatkowej ilości ścieków. Przepustowość urządzeń do mechanicznej przeróbki (zagęszczania i odwadniania) osadu jak i sposób zagęszczania osadu na oczyszczalni jest wystarczająca dla docelowego obciążenia oczyszczalni.

6.2. Informacje dotyczące indywidualnych systemów oczyszczania ścieków obsługujących mieszkańców aglomeracji

Budynki na nieskanalizowanych terenach objętych aglomeracją Będzin, nieobsługiwane przez indywidualne oczyszczalnie, wyposażone są w zbiorniki bezodpływowe. Ścieki gromadzone w tych zbiornikach okresowo wywożone są na oczyszczalnię ścieków w Będzinie lub oczyszczalnię ścieków Łagisza taborem asenizacyjnym. Docelowo przewiduje się podłączenie wszystkich budynków w aglomeracji do kanalizacji sanitarnej.
Gmina Będzin:
 Liczba indywidualnych oczyszczalni: 9 → RLM: 27
 Liczba zbiorników bezodpływowych: 314 → RLM: 944
 Ilość ścieków pochodzących z indywidualnych systemów oczyszczania ścieków Q = 88,5 [m³/d]
Gmina Sosnowiec – nie dotyczy
Gmina Dąbrowa Górnicza – nie dotyczy

6.3. Informacje dotyczące końcowego punktu zrzutu (w przypadku braku oczyszczalni ścieków na terenie aglomeracji) - Nie dotyczy

6.4. Informacje o średniej dobowej ilości i jakości ścieków komunalnych powstających na terenie aglomeracji oraz ich składzie jakościowym

Ilość ścieków komunalnych powstających na terenie aglomeracji [m ³ /d]: 6 364 m ³ d		
Wskaźnik	Wartość (średnioroczna z pomiarów)	Uwagi
BZT ₅ [mgO ₂ /l]	260,6	
ChZT _{Cr} [mgO ₂ /l]	568,0	
Zawiesina ogólna [mg/l]	359,0	
Fosfor ogólny [mgP/l]	11,45	
Azot ogólny [mgN/l]	126,15	

6.5. Informacje o ilości i składzie jakościowym ścieków przemysłowych odprowadzanych przez zakłady do systemu kanalizacji zbiorczej

Na oczyszczalnię ścieków w Będzinie wpływa średnio 243 m³/d ścieków przemysłowych (dane za 2019 r.) pochodzących z terenu miasta Będzin i z terenu miasta Sosnowiec. Ścieki przemysłowe w swoim składzie zawierają zarówno substancje szczególnie szkodliwe dla środowiska wodnego, których wykaz stanowi załącznik nr 1 do rozporządzenia Ministra Gospodarki Morskiej i Żeglugi Śródlądowej z dnia 12 lipca 2019 r. (Dz. U. z 2019 r. Poz. 1311), jak i pozostałe substancje zanieczyszczające. Skład ścieków przemysłowych jest bardzo różnorodny. Ścieki odprowadzane z zakładów przemysłowych i usługowych są w dużej części ściekami bytowo-gospodarczymi,

pochodzącymi z pomieszczeń biurowych i łaźni. W strumieniu ścieków przemysłowych nie uwzględniono drobnych zakładów usługowych i obiektów użyteczności publicznej, takich jak: zakłady fryzjerskie, restauracje i bary szybkiej obsługi, centra logistyczne (gdzie brak jest produkcji), kina, sklepy spożywcze, urzędy, szkoły, przedszkola i żłobki – gdyż ludność korzystająca z takich obiektów została już wliczona do RLM aglomeracji.

Zakłady o istotnym, jednostkowym udziale w wielkości RLM aglomeracji, z uwagi na ilość i jakość powstających ścieków zestawiono poniżej:

- 1) Stacja paliw „BLISKA” – PKN ORLEN S.A.
- 2) Fabryka Przewodów Energetycznych S.A.
- 3) Johnson Electric Poland Sp. z o.o.
- 4) F.H.U. „FART” A. Baranowicz, A. Liszka
- 5) Centrum Tuningu Samochodowego Mzyk Robert
- 6) GRAM SADECCY Sp. j.
- 7) Przedsiębiorstwo Wielobranżowe „OPTIMA” Krzysztof Kak
- 8) M.T.M. Sp. z o.o. Sp. k.
- 9) P.P.H.U. „REKORAL” Zbigniew Rostek
- 10) Silesia Commercial Investment Sp. z o.o. Sp. k.
- 11) Mercedes-Benz Sosnowiec Sp. z o.o.
- 12) Prefabet-Łagisza S.A.
- 13) „WIREX” Sp.j. Jerzy i Jan Wirek
- 14) P.P.H.U. „PROBYT” Sp. z o.o.
- 15) POLSTAL Sp. j. Mariusz Słabosz, Arkadiusz Krawiec
- 16) Stacja Paliw „CIRCLE POLSKA” Sp. z o.o.
- 17) Elektrociepłownia BĘDZIN Sp. z o.o.
- 18) C.E.W.S. Media Sp. z o.o. – zarządca sieci kanalizacyjnej zakładów przemysłowych, położonych przy ul. Chemicznej w Sosnowcu

Ilość ścieków przemysłowych odprowadzanych przez zakłady przyłączone do kanalizacji [m³/d]: **184,42 m³/d**

Wskaźnik	Wartość wskaźnika zanieczyszczeń [mg/l]	Ładunek zanieczyszczeń odprowadzany w ciągu doby przez zakłady przyłączone do kanalizacji [g/d]
BZT ₅ [mgO ₂ /l]	212	39 097
ChZT _{Cr} [mgO ₂ /l]	-	Nie dotyczy
Zawiesina ogólna [mg/l]	-	Nie dotyczy
Fosfor ogólny [mgP/l]	-	Nie dotyczy
Azot ogólny [mgN/l]	-	Nie dotyczy

RLM = 39 097:60 = 652

6.6. Informacje o zakładach, których podłączenie do systemu kanalizacji zbiorczej jest planowane

Wykaz zakładów przemysłowych oraz określenie charakteru zakładów usługowych planowanych do podłączenia do systemu kanalizacji zbiorczej:

Gmina Będzin:

- 1) P.H.U. Perfekt, Paweł Szymanek: warsztat samochodowy, na działce o numerze ewidencyjnym 3842/2 przy ul. Gzichowskiej. Planowana ilość ścieków przemysłowych: Q = 0,2 m³/d
- 2) P.H.U. CADEX, Paweł Sikora: warsztat samochodowy, na działce o numerze ewidencyjnym 31/6 przy ul. Tadeusza Kościuszki. Planowana ilość ścieków przemysłowych: Q = 0,2 m³/d
- 3) ARDAMEX Sp. z o.o.: hala produkcyjno-magazynowa, na działkach o numerach ewidencyjnych: 1427, 1428, 1429 przy ul. Odrodzenia. Ścieki będą powstawać z procesu mycia maszyn po krojeniu i pakowaniu serów, w ilości: Q = 0,2 m³/d

Ilość ścieków przemysłowych odprowadzanych przez zakłady planowane do podłączenia do kanalizacji [m ³ /d]: 0,6 m³/d		
Wskaźnik	Wartość wskaźnika zanieczyszczeń[mg/l]	Ładunek zanieczyszczeń odprowadzany w ciągu doby przez zakłady planowane do podłączenia [g/d]
BZT ₅ [mgO ₂ /l]	450	270
ChZT _{Cr} [mgO ₂ /l]	-	Nie dotyczy
Zawiesina ogólna [mg/l]	-	Nie dotyczy
Fosfor ogólny [mgP/l]	-	Nie dotyczy
Azot ogólny [mgN/l]	-	Nie dotyczy

RLM = 270:60 = 5

Gminy Sosnowiec, Dąbrowa Górnicza – nie dotyczy

6.7. Uzasadnienie określonej dla aglomeracji równoważnej liczby mieszkańców

Wyszczególnienie:	RLM
Liczba mieszkańców korzystających z istniejącej sieci kanalizacyjnej	46 243
Liczba mieszkańców, planowanych do przyłączenia do sieci kanalizacyjnej, na której wykonanie środki finansowe zostały pozyskane	0
Liczba mieszkańców planowanych do podłączenia do istniejącej sieci kanalizacyjnej	37
Liczba mieszkańców planowanych do podłączenia do projektowanej sieci kanalizacyjnej	0
Liczba mieszkańców nowopodłączonych na terenach gdzie planuje się przebudowę sieci kanalizacji sanitarnej	0
Liczba osób czasowo przebywających korzystających z sieci kanalizacyjnej	621
Liczba osób czasowo przebywających, planowanych do przyłączenia do sieci kanalizacyjnej, na której wykonanie środki finansowe zostały pozyskane	0
Liczba osób czasowo przebywających planowanych do podłączenia do projektowanej sieci kanalizacyjnej	0
Równoważna Liczba Mieszkańców wynikająca z dobowego ładunku ścieków odprowadzanych przez zakłady przemysłowe i usługowe korzystające z istniejącej sieci kanalizacyjnej	652
Równoważna Liczba Mieszkańców wynikająca z dobowego ładunku ścieków, który będzie odprowadzanych przez zakłady przemysłowe i usługowe planowane do podłączenia do sieci kanalizacyjnej	5
Liczba mieszkańców oraz osób czasowo przebywających na terenie aglomeracji, korzystających z indywidualnych systemów oczyszczania ścieków komunalnych (przydomowe oczyszczalnie ścieków, zbiorniki bezodpływowe), nieplanowanych do podłączenia do sieci, określona na podstawie rejestrów prowadzonych przez gminę	971
Równoważna Liczba Mieszkańców RLM (suma)	48 529

Poziom obsługi siecią kanalizacyjną aglomeracji Będzin jest następujący: 46 864 (stali i czasowi mieszkańcy aglomeracji) + 37 (mieszkańcy planowani do podłączenia) + 657 (RLM od przemysłu) / 48 529 (RLM aglomeracji Będzin) = 98 %.

7. Informacje o strefach ochronnych ujęć wody, występujących na obszarze aglomeracji, obejmujących tereny ochrony bezpośredniej i tereny ochrony pośredniej zawierające oznaczenie aktu prawa miejscowego lub decyzje ustanawiające te strefy oraz zakazy, nakazy i ograniczenia obowiązujące na tych terenach

W obrębie proponowanej Aglomeracji Będzin występują tereny ochrony bezpośredniej ujęć wód podziemnych, wyznaczone decyzjami:

- 1) Decyzja Starosty Będzińskiego z dnia 18.04.2013 r., znak WŚiL.6320.0001.2013, wyznaczająca strefę ochronną ujęcia wody podziemnej „Rozkówka”, zlokalizowanego na działce nr 2565/5 obręb Grodziec. Strefa ma kształt sześciokąta o wymiarach poszczególnych boków: 52m, 27 m, 23 m, 39 m, 35 m. Obszar jest ogrodzony siatką i oznakowany tablicą z informacją o ujęciu wody i zakazie wstępu osobom nieupoważnionym. Właścicielem ujęcia jest MPWiK Sp. z o.o. w Będzinie. Na terenie ochrony bezpośredniej zabronione jest użytkowanie gruntów do celów niezwiązanych z eksploatacją ujęcia wody. Właściciel ujęcia został zobowiązany do:
 - odprowadzania wód opadowych w sposób uniemożliwiający przedostawanie się ich do urządzeń służących do poboru wody,
 - zagospodarowania terenu zielenią,
 - ograniczenia do niezbędnych potrzeb przebywanie osób niezatrudnionych przy obsłudze urządzeń służących do poboru wody.
- 2) Decyzja Starosty Będzińskiego z dnia 18.04.2013 r., znak WŚiL.6320.0002.2013, wyznaczająca strefę ochronną ujęcia wody podziemnej „Małobądź B-1”, zlokalizowanego na działce nr 63 k.m. 49, obręb Będzin. Strefa ma kształt prostokąta ze ściętym narożnikiem o wymiarach: 52 m x 41 m. Obszar jest ogrodzony siatką i oznakowany tablicą z informacją o ujęciu wody i zakazie wstępu osobom nieupoważnionym. Właścicielem ujęcia jest MPWiK Sp. z o.o. w Będzinie. Na terenie ochrony bezpośredniej zabronione jest użytkowanie gruntów do celów niezwiązanych z eksploatacją ujęcia wody. Właściciel ujęcia został zobowiązany do:
 - odprowadzania wód opadowych w sposób uniemożliwiający przedostawanie się ich do urządzeń służących do poboru wody,
 - zagospodarowania terenu zielenią,
 - ograniczenia do niezbędnych potrzeb przebywanie osób niezatrudnionych przy obsłudze urządzeń służących do poboru wody.
- 3) Decyzja Starosty Będzińskiego z dnia 18.04.2013 r., znak WŚiL.6320.0002.2013, wyznaczająca strefę ochronną ujęcia wody podziemnej „Małobądź B-2”, zlokalizowanego na działce nr 62 k.m. 49, obręb Będzin. Strefa ma kształt prostokąta o wymiarach: 36 m x 30 m. Obszar jest ogrodzony siatką i oznakowany tablicą z informacją o ujęciu wody i zakazie wstępu osobom nieupoważnionym. Właścicielem ujęcia jest MPWiK Sp. z o.o. w Będzinie. Na terenie ochrony bezpośredniej zabronione jest użytkowanie gruntów do celów niezwiązanych z eksploatacją ujęcia wody. Właściciel ujęcia został zobowiązany do:
 - odprowadzania wód opadowych w sposób uniemożliwiający przedostawanie się ich do urządzeń służących do poboru wody,
 - zagospodarowania terenu zielenią,
 - ograniczenia do niezbędnych potrzeb przebywanie osób niezatrudnionych przy obsłudze urządzeń służących do poboru wody.

8. Informacje o obszarach ochronnych zbiorników wód śródlądowych, występujących na obszarze aglomeracji, zawierające oznaczenie aktu prawa miejscowego ustanawiającego te obszary oraz zakazy, nakazy i ograniczenia obowiązujące na tych obszarach - Nie dotyczy

9. Informacje o formach ochrony przyrody, występujących na obszarze aglomeracji, zawierające nazwę formy ochrony przyrody oraz wskazanie aktu prawnego uznającego określony obszar za formę ochrony przyrody

GMINA BĘDZIN			
L.p.	Nazwa	Lokalizacja	Akt prawny
1.	Lipa szerokolistna	ul. Brzozowicka 54a	Uchwała nr IV/30/92 Rady Miejskiej w Będzinie z dnia 30 kwietnia 1992 r.
2.	Perelkowiec japoński	ul. Sienkiewicza/1 Maja	Uchwała nr VIII/81/92 Rady Miejskiej w Będzinie z dnia 10 listopada 1992 r.
3.	Perelkowiec japoński		
4.	Perelkowiec japoński		

5.	Perelkowiec japoński		
6.	Perelkowiec japoński		
7.	Perelkowiec japoński		
8.	Perelkowiec japoński		
9.	Antypka		
GINA SOSNOWIEC			
Nie dotyczy			
GINA DĄBROWA GÓRNICZA			
Nie dotyczy			

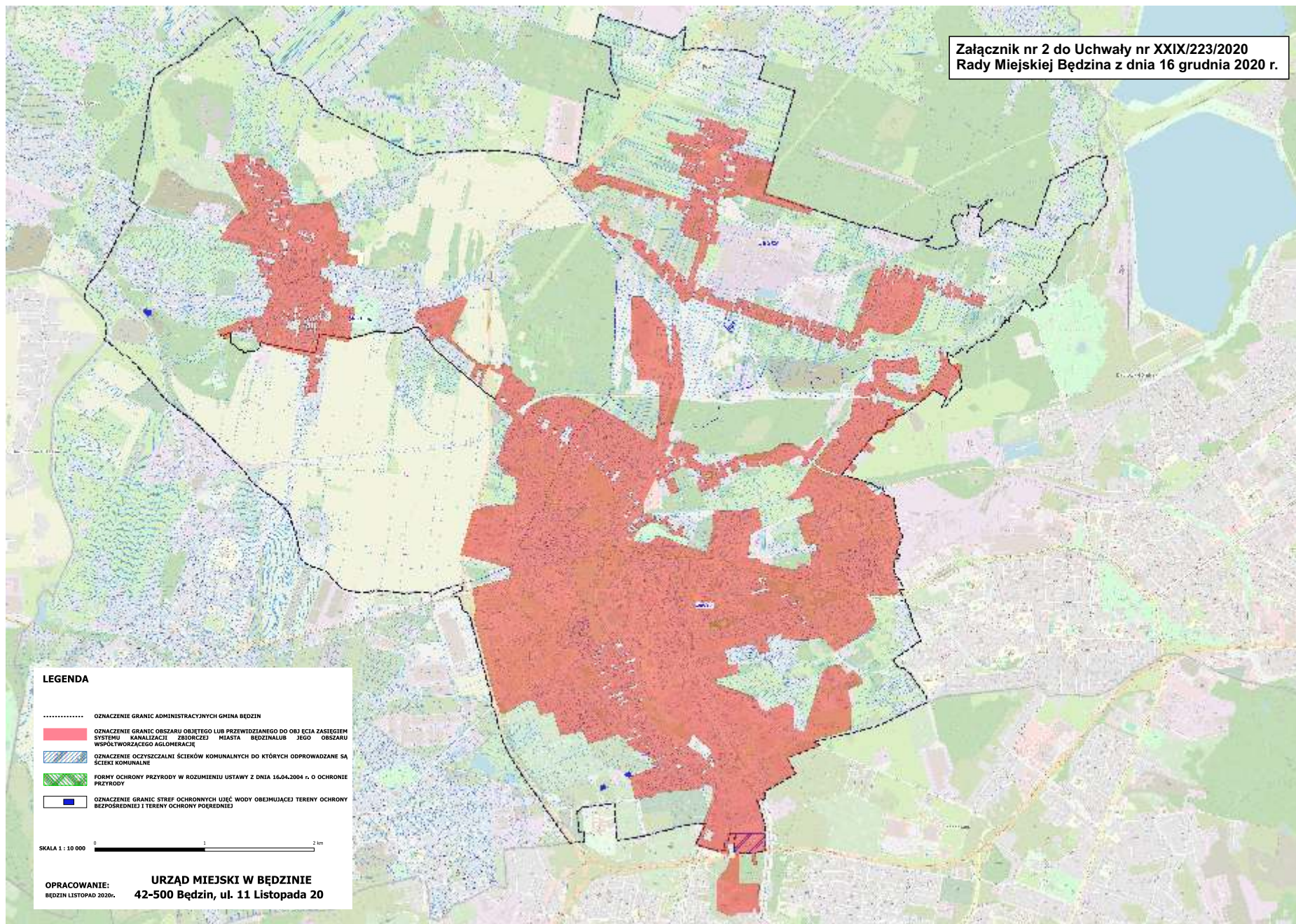
10. Poprawność wykonania części graficznej

L.p.	Wyszczególnienie	Nie	Tak	Nie dotyczy
1.	Część graficzna została wykonana na mapie w skali 1:10 000, a w przypadku jej braku w skali 1: 25 000		X	
2.	Oznaczono granice obszaru proponowanej aglomeracji (obszar objęty i przewidziany do objęcia zasięgiem system kanalizacji zbiorczej)		X	
3.	Oznaczono znajdujące się na terenie aglomeracji oczyszczalnie ścieków komunalnych, do których odprowadzane są lub odprowadzane będą ścieki komunalne		X	
4.	Oznaczono granice administracyjne gminy/gmin zgodnie z danymi z państwowego rejestru granic		X	
5.	Oznaczono granice stref ochronnych ujęć wód podziemnych lub powierzchniowych, obejmujących tereny ochrony bezpośredniej i pośredniej		X	
6.	Oznaczono granice obszarów ochronnych zbiorników wód śródlądowych			X
7.	Oznaczono granice terenów objętych formami ochrony przyrody w rozumieniu ustawy z dnia 16 kwietnia 2004 r. o ochronie przyrody		X	
8.	Określono skalę planu w formie liczbowej i liniowej		X	
9.	Część graficzna została podpisana przez osobę upoważnioną do reprezentowania gminy (gminy wiodącej)		X	

Podpis osoby upoważnionej do reprezentowania Wnioskodawcy

<p>(data, imię i nazwisko, pieczęć imienna, podpis)</p>	<p>(pieczęć Wnioskodawcy)</p>
---	-------------------------------

Załącznik nr 2 do Uchwały nr XXIX/223/2020
Rady Miejskiej Będzina z dnia 16 grudnia 2020 r.



LEGENDA

- OZNACZENIE GRANIC ADMINISTRACYJNYCH GMINA BĘDZIN
- OZNACZENIE GRANIC OBSZARU OBJĘTEGO LUB PRZEWIDZIANEGO DO OBJĘCIA ZASTĘPIEM SYSTEMU KANALIZACJI ZBIORCZEJ MIASTA BĘDZINA LUB JEGO OBSZARU WSPÓLNIEGO Z OBSZARAMI SIĘGĄCYMI
- OZNACZENIE OCZYSZCZALNI ŚCIEKÓW KOMUNALNYCH DO KTÓRYCH ODPROWADZANE SĄ ŚCIEKI KOMUNALNE
- FORMY OCHRONY PRZYRODY W ROZUMIENIU USTAWY Z DNIA 16.04.2004 r. O OCHRONIE PRZYRODY
- OZNACZENIE GRANIC STREF OCHRONNYCH UJEŚĆ WODY OBEJMUJĄCE TERENY OCHRONY BEZPOŚREDNIEJ I TERENY OCHRONY POŚREDNIEJ

SKALA 1 : 10 000

OPRACOWANIE:
BĘDZIN LISTOPAD 2020r.

URZĄD MIEJSKI W BĘDZINIE
42-500 Będzin, ul. 11 Listopada 20