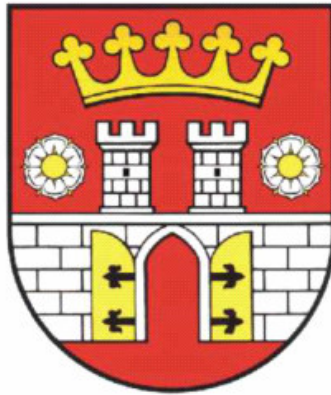


*Załącznik nr 1
do Uchwały nr XXXV/519/2008
Rady Miejskiej w Będzinie
z dnia 29 grudnia 2009 roku*



Strategia Rozwiązywania Problemów Społecznych Gminy Będzin na lata 2009-2013

Będzin, 2008 rok

Spis treści

WPROWADZENIE	4
METODOLOGIA PRAC NAD STRATEGIĄ	6
DIAGNOZA PROBLEMÓW SPOŁECZNYCH GMINY BĘDZIN	7
<i>Demografia</i>	7
Liczba i struktura ludności Będzina wg płci i wieku	7
Mieszkańcy Będzina wg grup ekonomicznych	9
<i>Edukacja</i>	11
Stan obecny i prognozy	11
Zasoby	11
Problemy	12
<i>Alkoholizm</i>	14
Rozmiary	14
Zasoby	15
Problemy	15
<i>Narkomania</i>	16
Rozmiary	16
Zasoby	17
<i>Pomoc społeczna</i>	18
Rozmiary	18
Zasoby	21
Niedostatki zasobów	25
<i>Przemoc w rodzinie</i>	25
Skala problemu	25
Zasoby	26
<i>Przestępczość</i>	27
Skala problemu	27
<i>Bezrobocie</i>	30
Skala problemu	30
Problemy	31
<i>Dostęp do mieszkań</i>	32
Zasoby	32
Rozmiary problemu	33
Problemy	35
<i>Promocja zdrowia</i>	36
Rozmiary problemu	36
Działania Gminy w zakresie ochrony zdrowia:	36
<i>Niepełnosprawność i opieka nad osobami starszymi</i>	37
Rozmiary problemu	37
STRATEGIA ROZWIĄZYWANIA PROBLEMÓW SPOŁECZNYCH MIASTA BĘDZINA NA LATA 2009-2013	38
MISJA MIASTA BĘDZINA	38
EDUKACJA I SYSTEM WYCHOWANIA DZIECI I MŁODZIEŻY	40
<i>Bardziej efektywna edukacja, system wychowania dzieci i młodzieży oraz wspomaganie wychowawczego potencjału rodziny</i>	40
1. Wsparcie rodziny. Edukacja małego dziecka, edukacja przedszkolna	40
2. Wyrównanie szans rozwojowych i edukacyjnych dzieci i młodzieży na różnych szczeblach edukacji	40
3. Poszerzenie oferty edukacyjnej oraz dbałość o systematyczne podnoszenie poziomu kształcenia ze szczególnym uwzględnieniem nauczania języków obcych, matematyki i przedmiotów ścisłych	41
4. Wzmocnienie wychowawczej roli szkoły	41
5. Zapewnienie bezpiecznych warunków w szkole i w drodze do niej. Przeciwdziałanie przemocy w szkole	42
6. Doskonalenie nauczycieli, specjalistów i innych kadr pracujących z dziećmi i młodzieżą	43
7. Budowa, modernizacja i wzbogacenie bazy placówek oświatowych	43

POLITYKA ZATRUDNIENIA Z UWZGLĘDNIENIEM PRZECIWDZIAŁANIA BEZROBOCIU ORAZ PRZECIWDZIAŁANIE SPOŁECZNYM I PSYCHOSPOŁECZNYM SKUTKOM BEZROBOCIA.....	45
<i>Tworzenie i ulepszanie warunków do rozwoju zatrudnienia. Zapobieganie degradacji społecznej osób długotrwale bezrobotnych (w tym kobiet oraz osób w wieku ponad 50 lat)</i>	45
1. <i>Tworzenie warunków ułatwiających rozwój gospodarczy i przyczyniających się do powstawania nowych miejsc pracy</i>	45
2. <i>Uruchomienie systemu specyficznych działań adresowanych do osób długotrwale bezrobotnych (w tym kobiet i osób w wieku ponad 50 lat)</i>	46
POLITYKA W ZAKRESIE OCHRONY ZDROWIA (PROFILAKTYKA ZDROWOTNA)	48
<i>Skuteczniejsza profilaktyka zdrowotna. Szersza i skuteczniejsza oświata zdrowotna</i>	48
1. <i>Wspieranie edukacji prozdrowotnej i aktywnego trybu życia zarówno wśród dzieci i młodzieży jak i osób dorosłych</i>	48
2. <i>Inicjowanie przedsięwzięć z zakresu profilaktyki zdrowia adresowanych do mieszkańców miasta</i> ..	48
3. <i>Wspieranie działań inwestycyjnych zmierzających do poprawy stanu zdrowia mieszkańców</i>	49
POLITYKA W ZAKRESIE POMOCY SPOŁECZNEJ ORAZ WYRÓWNYWANIE SZANS SPOŁECZNYCH W DOSTĘPIE DO MIESZKAŃ	50
<i>Bardziej efektywna pomoc społeczna</i>	50
1. <i>Bieżący monitoring przyczyn zagrożenia wykluczeniem społecznym</i>	50
2. <i>Wzrost efektywności programów pomocy kierowanych do określonych grup potrzebujących (osób starszych, niepełnosprawnych, chorych, bezrobotnych, ubogich, rodzin niepełnych, wielodzietnych, niewydolnych wychowawczo)</i>	50
3. <i>Niwelowanie skutków dysfunkcji rodzin oraz zapobieganie pogłębiającej się bezradności opiekuńczo-wychowawczej</i>	51
4. <i>Redukowanie zjawiska ubóstwa i łagodzenie jego skutków</i>	52
5. <i>Rozwój infrastruktury pomocy społecznej</i>	52
6. <i>Wspieranie systemu kształcenia i doskonalenia zawodowego kadr służb pomocy społecznej</i>	53
7. <i>Wspieranie organizacji pozarządowych działających na polu pomocy społecznej</i>	53
8. <i>Zapewnianie mieszkań socjalnych</i>	54
9. <i>Zapobieganie bezdomności i pomoc osobom bezdomnym</i>	54
POLITYKA PREWENCJI I ZWALCZANIA ZJAWISK PATOLOGII	56
<i>Ograniczanie zjawisk patologii społecznych</i>	56
1. <i>Monitorowanie zagrożenia Będzina patologiami społecznymi (zbieranie systematycznych danych dotyczących alkoholizmu i narkomanii)</i>	56
2. <i>Zmniejszanie rozmiarów zjawiska przemocy w rodzinie</i>	56
3. <i>Ograniczanie szkód zdrowotnych wśród osób uzależnionych od substancji psychoaktywnych, w tym alkoholu</i>	57
4. <i>Udzielanie rodzinom pomocy psychospołecznej oraz podejmowanie działań prawno-administracyjnych wobec osób uzależnionych i współuzależnionych od środków psychoaktywnych, w tym alkoholu</i>	58
5. <i>Podejmowanie działań profilaktycznych przeciwdziałających demoralizacji, alkoholizmowi, narkomanii, przestępczości</i>	58
6. <i>Zmniejszanie udziału nietrzeźwości wśród przyczyn naruszenia prawa i porządku publicznego, a w szczególności ustawy o wychowaniu w trzeźwości i przeciwdziałaniu alkoholizmowi</i>	59
7. <i>Edukacja publiczna i kształtowanie opinii publicznej w sprawach związanych z nadużywaniem substancji psychoaktywnych, w tym alkoholu</i>	60
POLITYKA DOTYCZĄCA NIEPEŁNOSPRAWNOŚCI I OSÓB STARSZYCH.....	61
<i>Pélniejsza integracja społeczna niepełnosprawnych i osób starszych</i>	61
1. <i>Rozwijanie programów usamodzielniania osób niepełnosprawnych</i>	61
2. <i>Wyrównywanie szans edukacyjnych dzieci i młodzieży niepełnosprawnej</i>	61
3. <i>Rozwój edukacji społecznej dotyczącej niepełnosprawności, kierowanej do mieszkańców Będzina</i> ..	62
4. <i>Likwidacja barier, ułatwianie korzystania przez niepełnosprawnych z infrastruktury publicznej</i>	62
5. <i>Wspieranie programów aktywizacji ludzi starszych i opieki nad nimi</i>	63
MONITORING I EWALUACJA	64
ZARZĄDZANIE REALIZACJĄ STRATEGII.....	64
ZAŁĄCZNIK - WSKAŹNIKI MONITORINGU I EWALUACJI	65

Wprowadzenie

Strategia Rozwiązywania Problemów Społecznych Gminy Będzin na lata 2009-2013 jest dokumentem analizującym stan problemów społecznych Gminy (Diagnoza) oraz określającym cele i działania w zakresie wybranych obszarów sfery społecznej Gminy. Podstawę opracowania Strategii stanowi ustawa o pomocy społecznej z dnia 12 marca 2004 r. (tekst jednolity Dz. U. z 2008 r. Nr 115, poz. 728 z późniejszymi zmianami), która nakłada na gminę obowiązek opracowania i realizacji Strategii Rozwiązywania Problemów Społecznych.

Ustawa mówi (art. 17 ust. 1 pkt 1), że m.in. *„Do zadań własnych gminy o charakterze obowiązkowym należy opracowanie i realizacja gminnej strategii rozwiązywania problemów społecznych ze szczególnym uwzględnieniem programów pomocy społecznej, profilaktyki i rozwiązywania problemów alkoholowych i innych, których celem jest integracja osób i rodzin z grup szczególnego ryzyka”*. Zgodnie z artykułem 110 pkt. 4 *„realizację strategii, o której mowa w art. 17 ust. 1 pkt 1, koordynuje ośrodek pomocy społecznej”*.

Strategia uwzględnia zapisy następujących ustaw:

- z dnia 26 października 1982 r. o wychowaniu w trzeźwości i przeciwdziałaniu alkoholizmowi (tekst jednolity Dz. U. z 2008 r. Nr 176, poz. 473 z późniejszymi zmianami),
- z dnia 7 września 1991 r. o systemie oświaty (tekst jednolity Dz. U. z 2004 r. Nr 256, poz. 2572 z późniejszymi zmianami),
- z dnia 27 sierpnia 1997 r. o rehabilitacji zawodowej i społecznej oraz zatrudnieniu osób niepełnosprawnych (tekst jednolity Dz. U. z 2008 r., Nr 14, poz. 92),
- z dnia 24 kwietnia 2003 r. o działalności pożytku publicznego i o wolontariacie (Dz. U. z 2003 r., Nr 96, poz. 873, z późniejszymi zmianami),
- z dnia 13 czerwca 2003 r. o zatrudnieniu socjalnym (Dz. U. z 2003 r. Nr 122, poz. 1143 z późniejszymi zmianami),
- z 28 listopada 2003 r. o świadczeniach rodzinnych (tekst jednolity Dz. U. z 2006 r. Nr 139, poz. 992 z późniejszymi zmianami),
- z dnia 20 kwietnia 2004 r. o promocji zatrudnienia i instytucjach rynku pracy (tekst jednolity Dz. U. z 2008 r. Nr 69, poz. 415 z późniejszymi zmianami),
- z dnia 29 lipca 2005 r. o przeciwdziałaniu narkomanii (Dz. U. z 2005 r. Nr 179, poz. 1485 z późniejszymi zmianami),
- z dnia 29 lipca 2005 r. o przeciwdziałaniu przemocy w rodzinie (Dz. U. z 2005 r. Nr 180, poz. 1493),

Strategia jest zgodna z europejską polityką społeczną określoną Paktem Amsterdamskim z 1997 r., „Strategią Lizbońską” opracowaną w 2000 r., Europejską Agendą Społeczną z Nicei z 2000 r. oraz następującymi dokumentami krajowymi:

- Narodową Strategią Spójności na lata 2007-2013,
- Strategią Polityki Społecznej na lata 2007-2013,
- Krajową Strategią Zatrudnienia na lata 2007-2013,
- Strategią Rozwoju Województwa Śląskiego na lata 2000-2020,
- Strategią Polityki Społecznej Województwa Śląskiego na lata 2006-2020.

Strategia uwzględnia następujące dokumenty programowe oraz programy specjalistyczne, przyjęte przez Radę Gminy Będzin:

- Strategię Rozwoju Miasta Będzin (Uchwała Nr XII/109/99 Rady Miejskiej w Będzinie z dnia 28.06.1999 r.),

- Program współpracy miasta Będzina z organizacjami pozarządowymi oraz podmiotami, o których mowa w art.3 ust.3 ustawy z dnia 24 kwietnia 2003 roku o działalności pożytku publicznego i o wolontariacie, na rok 2008 (Uchwała Nr XVII/195/2007 Rady Miejskiej w Będzinie z dnia 28 grudnia 2007 roku),
- Miejski Program Przeciwdziałania Narkomanii na lata 2007 – 2013 (Uchwała Nr XIV/140/2007 Rady Miejskiej w Będzinie z dnia 24 września 2007),
- Miejski Program Przeciwdziałania Przemocy Domowej na lata 2006 – 2010 (Uchwała Nr XLVII/520/2005 Rady Miejskiej w Będzinie z dnia 28 listopada 2005),
- Miejski Program Profilaktyki i Rozwiązywania Problemów Alkoholowych na 2008 rok (Uchwała Nr XVII/194/2007 Rady Miejskiej w Będzinie z dnia 28 grudnia 2007).

Zapisy Strategii są komplementarne z następującymi programami:

- Programem Rewitalizacji Miasta Będzina,
- Gminnym Programem usuwania azbestu i wyrobów zawierających azbest na terenie miasta Będzina,
- Wieloletnim Programem Gospodarowania Mieszkaniowym Zasobem Gminy Będzin,
- Programem Edukacyjnym dla Miasta Będzina.

Strategia jest zgodna z programami powiatowymi:

- Powiatową Strategią Rozwiązywania Problemów Społecznych,
- Powiatowym Programem Działań na Rzecz Osób Niepełnosprawnych,
- Powiatowym Programem Zapobiegania Przestępczości, Ochrony Bezpieczeństwa Obywateli i Porządku Publicznego.

Bazą do opracowania Strategii były materiały i analizy statystyczne gromadzone i opracowane przez instytucje działające na terenie miasta, m.in. przez Urząd Miasta Będzina (UM), Miejski Ośrodek Pomocy Społecznej w Będzinie, Sąd Rejonowy w Będzinie, Komendę Powiatową Policji w Będzinie, Powiatowy Urząd Pracy w Będzinie, Urząd Statystyczny w Katowicach oraz wyniki diagnozy społecznej opracowanej na podstawie badań reprezentatywnej próby mieszkańców Gminy przeprowadzonych w 2006 r. przez PASAD Agencję Badawczo-Informacyjną na zlecenie Urzędu Miasta.

Strategia służyć będzie jako punkt odniesienia dla działań z zakresu polityki społecznej, finansowanych z zasobów środków własnych Gminy oraz środków zewnętrznych, w tym funduszy unijnych.

Strategia Rozwiązywania Problemów Społecznych Gminy Będzin na lata 2009-2013 zawiera opis i diagnozę problemów społecznych. Diagnoza stanowi podstawę do sformułowania strategii działania w zakresie 6 celów strategicznych i 33 celów operacyjnych.

Metodologia prac nad Strategią

Prace mające na celu opracowanie Strategii Rozwiązywania Problemów Społecznych Miasta Będzina rozpoczęto w 2006 roku, kiedy to Wydział Spraw Obywatelskich Urzędu Miejskiego zlecił przeprowadzenie badań społecznych na reprezentatywnej próbie dorosłych mieszkańców Miasta. Zebrano także – pod nadzorem Referatu Spraw Społecznych Urzędu Miejskiego - dane instytucjonalne z obszaru polityki społecznej.

Na podstawie wyników badania mieszkańców, zebranych danych instytucjonalnych oraz wniosków i analizy SWOT sformułowanych w raporcie „*Diagnoza problemów społecznych miasta Będzina*” (listopad 2006), opracowana została siatka problemów społecznych charakteryzujących Miasto Będzin.

We wrześniu 2008 roku powołano Zespół Zadaniowy ekspertów rekrutujących się spośród reprezentantów instytucji działających w obszarze polityki społecznej w Będzinie, w składzie:

Zofia Masztaleruk	Wydział Spraw Obywatelskich, Urząd Miejski,
Aleksandra Plak	Kuratorska Służba Sądowa, Sąd Rejonowy,
Joanna Gronczewska	Referat Spraw Społecznych, Urząd Miejski,
Magdalena Rogowicz	Wydział Rozwoju Lokalnego, Urząd Miejski,
Anna Leks	Miejski Ośrodek Pomocy Społecznej,
Roman Goczoł	Wydział Edukacji, Urząd Miejski,

z udziałem reprezentantów Agencji Badawczo Informacyjnej PASAD (realizatora badań społecznych w Będzinie w 2006 roku): Zbigniewa Maja i Tomasza Kowalewicza.

W trakcie sesji plenarnej nr 1 Zespół zapoznał się z siatką problemów społecznych, zidentyfikował obszary wymagające uszczegółowienia lub aktualizacji i podzielił między członków Zespołu zadania dotyczące zebrania aktualizacyjnych danych instytucjonalnych.

Zebrano dane aktualizacyjne, na bazie całości materiałów oraz analizy SWOT opracowano wstępną propozycję celów strategicznych i operacyjnych, działań, wskaźników realizacji celów oraz źródeł finansowania.

W trakcie drugiej i trzeciej sesji plenarnej Zespół kontynuował pracę nad wstępną Strategią. Zebrano i zagregowano uszczegółowione i uzupełnione materiały, określono głównych koordynatorów poszczególnych działań oraz instytucje partnerskie współpracujące przy realizacji zadań.

Czwarta sesja plenarna poświęcona była ostatecznej redakcji wersji roboczej Strategii. Opracowanie przekazano do konsultacji społecznych, poprzez opublikowanie Strategii w Internecie na stronie <http://www.bedzin.bip.info.pl/dokument.php?iddok=2434&idmp=35&r=r>

Kolejnym krokiem była redakcja wersji ostatecznej Strategii, uwzględniająca uwagi zebrane w trakcie konsultacji społecznych. Opracowanie przekazano Wydziałowi Spraw Obywatelskich.

Diagnoza problemów społecznych Gminy Będzin

Demografia

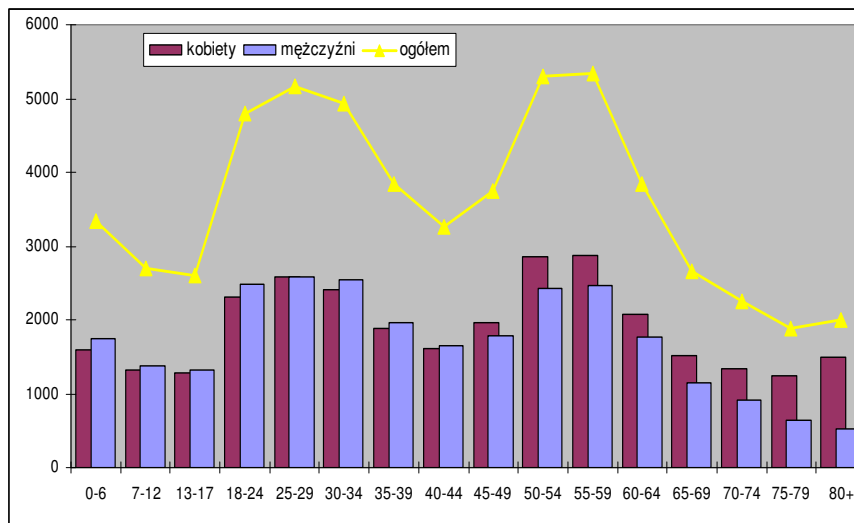
Liczba i struktura ludności Będzina wg płci i wieku

Tabela 1 Liczba i struktura ludności wg płci i wieku

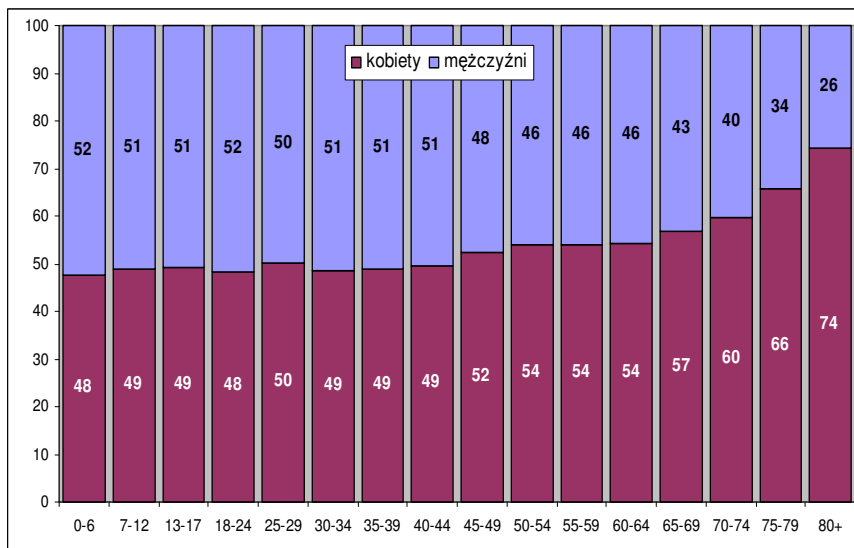
Wyszczególnienie	2004	2005	VI 2006	IX 2008
	<i>w liczbach bezwzględnych</i>			
Ludność ogółem	58 929	58 990	58 204	57 672
mężczyźni	27 966	28 000	27 624	27 317
kobiety	30 963	30 990	30 580	30 355
poniżej 18 lat	9 246	9 185	8 682	8 628
18-59 lat	38 119	38 190	37 462	36 398
60-64 lata	2 833	2 898	3 146	3 845
65 lat i więcej	8 464	8 547	8 914	8 801
	<i>w %</i>			
Ludność ogółem	100%	100%	100%	100%
mężczyźni	47%	47%	47%	47%
kobiety	53%	53%	53%	53%
poniżej 18 lat	16%	16%	15%	15%
18-59 lat	65%	65%	64%	63%
60-64 lata	5%	5%	5%	7%
65 lat i więcej	14%	14%	15%	15%

Liczba ludności Będzina wykazuje w kolejnych latach niewielką, ale stałą tendencję spadkową. Obecnie (wrzesień 2008) w Będzinie mieszka o 1250 osób mniej niż w roku 2004, co oznacza spadek liczby mieszkańców o 2,1% w ciągu czterech lat. Struktura ludności według płci nie zmieniła się w tym czasie a struktura wiekowa w bardzo niewielkim stopniu.

Wykres 1 Liczebności grup wiekowych ludności Będzina ogółem i w podziale na płeć (w liczbach bezwzględnych)



Wykres 2 Struktura grup wiekowych ludności Będzina ze względu na płeć (w %)



Mieszkańcy Będzina wg grup ekonomicznych

Tabela 2 Struktura ludności Będzina według grup ekonomicznych

Wyszczególnienie	2004	2005	2008
wiek przedprodukcyjny	15,8%	15,6%	14,9%
wiek produkcyjny	67,2%	67,1%	66,2%
wiek poprodukcyjny	17,1%	17,2%	18,9%

Stopniowo pogarszają się proporcje pomiędzy grupami ludności w wieku przed i poprodukcyjnym a produkcyjnym. W niewielkim stopniu ale maleje odsetek ludności w wieku produkcyjnym (o 1 pkt. proc. w ciągu ostatnich czterech lat) rośnie natomiast odsetek ludności w wieku poprodukcyjnym (o 1,8 pkt. proc. w porównywalnym okresie). Maleje również odsetek osób w wieku przedprodukcyjnym (o 0,9 pkt. proc.), co oznacza niepełną zastępowalność ludności odchodzącej na emerytury.

Tendencje te są wyraźnie widoczne, jako rosące wskaźniki obciążenia demograficznego:

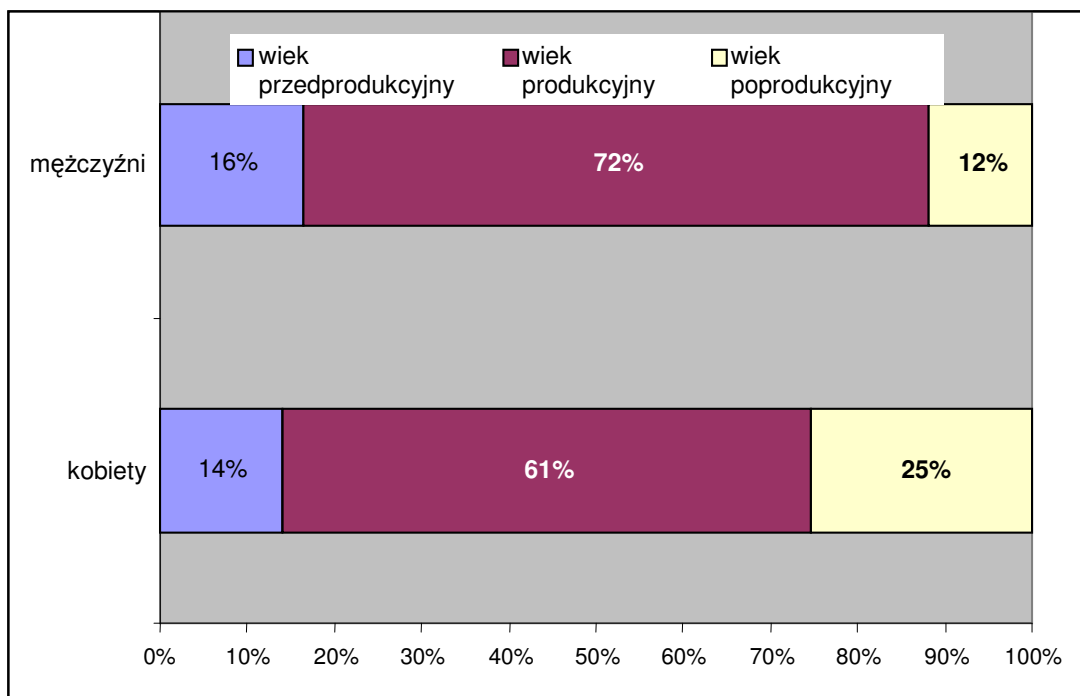
Tabela 3 Wskaźniki obciążenia demograficznego dla Będzina

Wyszczególnienie	2004	2005	2008
Ludność w wieku nieprodukcyjnym na 100 osób w wieku produkcyjnym	48,9	48,9	51,1
Ludność w wieku poprodukcyjnym na 100 osób w wieku przedprodukcyjnym	108,3	110,4	126,8
Ludność w wieku poprodukcyjnym na 100 osób w wieku produkcyjnym	25,4	25,7	28,5

Szczególnie niekorzystnie w ostatnich latach zmienia się stosunek liczebności odchodzących z rynku pracy (wiek poprodukcyjny) do potencjalnie wchodzących na ten rynek w przyszłości (wiek przedprodukcyjny). Zgodnie z danymi zaprezentowanymi na wykresie *liczebności grup wiekowych ludności Będzina ogółem i w podziale na płeć*, w ciągu najbliższych czterech lat nie należy się spodziewać odwrócenia tej tendencji. Przez kolejne piętnaście lat z roku na rok wskaźniki zarówno liczby ludności w wieku poprodukcyjnym w stosunku do liczby ludności w wieku przedprodukcyjnym, jak również w stosunku do liczby ludności w wieku produkcyjnym będą się systematycznie pogarszać.

W liczącej 10886 osób populacji w wieku poprodukcyjnym są 7674 kobiety, co stanowi 70,5% tej grupy mieszkańców Będzina. Mężczyźni to niespełna 30%.

Wykres 3 Struktura populacji kobiet i mężczyzn w Będzinie wg grup ekonomicznych (w %)



Edukacja

Stan obecny i prognozy

Miasto Będzin dąży do zapewnienia dzieciom w wieku przedszkolnym oraz dzieciom i młodzieży szkolnej jak najlepszych warunków harmonijnego rozwoju intelektualnego, fizycznego i moralnego. Szkoły i placówki powinny być tętniącymi życiem centrami oświatowymi, społecznymi, kulturalnymi i sportowymi. Będzińska oświata winna zapewnić nauczanie i wychowanie młodego pokolenia zgodnie z interesem rodziny i państwa, a także zdobywanie umiejętności umożliwiających korzystanie z dorobku cywilizacji.

Celem szkół w Będzinie jest nie tylko nauka, ale także wyrównywanie szans dla wszystkich uczniów.

PRZEDSZKOLA

Trzydzieści działających w gminie miejskich przedszkoli, dwa przedszkola niepubliczne i dwa oddziały wychowania przedszkolnego w szkołach podstawowych obejmują w roku szkolnym 2008/2009 opieką 1452 dzieci. Stanowi to około 80% populacji dzieci w wieku przedszkolnym. Poza opieką przedszkolną pozostaje zatem około 20% dzieci w wieku od 3 do 6 lat.

W ciągu najbliższych trzech lat, w związku z większą liczbą urodzeń, liczba dzieci w wieku przedszkolnym wzrośnie o ok. 15%.

SZKOŁY

Na terenie gminy w roku szkolnym 2008/2009 działa dziesięć szkół podstawowych z 2684 uczniami oraz sześć gimnazjów, do których uczęszcza 1416 uczniów.

Biorąc pod uwagę dane demograficzne (liczebność kolejnych roczników), nie należy się spodziewać znaczących zmian w liczbie uczniów zarówno w różnych typach szkół, jak również w liczebności oddziałów w latach 2009-2013. Zatem baza lokalowa, organizacyjna oraz kadrowa okaże się wystarczająca w tym samym stopniu, jak obecnie.

Ewentualne obniżenie progu wieku szkolnego do sześciu lat spowoduje wzrost liczby uczniów szkół podstawowych w stosunku do stanu obecnego o około 5%, w każdym kolejnym roku od 2009 do 2013.

Zasoby

1. Konsekwentnie realizowany Program Edukacyjny dla Miasta Będzina.
2. Dobra sieć przedszkoli, szkół podstawowych i gimnazjów (13 przedszkoli miejskich, 10 szkół podstawowych i 6 gimnazjów).

Dobre organizacyjne warunki kształcenia, korzystna średnia liczba uczniów w oddziałach (średnia w szkołach podstawowych w roku szkolnym 2008/2009 - 20,8; w gimnazjach - 24,7), średnio w jednym budynku szkolnym uczy się tylko 350 uczniów.

Finansowanie ze środków miasta zajęć pozalekcyjnych, dobra oferta zajęć pozalekcyjnych rozwijających zainteresowania, zamiłowania i uzdolnienia (220 godzin tygodniowo), bogata oferta zajęć sportowych w ramach SKS (124 godziny tygodniowo) i sekcji MOS (200 godzin tygodniowo); dodatkowe zajęcia pozalekcyjne oraz wspomagające rozwój w ramach programu „Równe szanse dla młodych mieszkańców Będzina”.

Aktywność szkół realizujących projekty edukacyjne, angażujących się w programy unijne, m.in. Sokrates-Comenius.

Zajęcia logopedyczne w przedszkolach i szkołach podstawowych.

Nauka języka angielskiego od klasy I szkoły podstawowej; nauka drugiego języka obcego w gimnazjum.

Zapewnienie opieki przedszkolnej dla ok. 80 % dzieci w wieku 3-6 lat.

3. Dostępna oferta edukacji w oddziałach integracyjnych w przedszkolach i w klasach integracyjnych w szkole podstawowej, utworzenie klasy integracyjnej w gimnazjum; funkcjonowanie oddziału specjalnego w Przedszkolu Miejskim nr 5.
4. Dobrze przygotowana i systematycznie doskonaląca swoje umiejętności kadra pedagogiczna.

Dostęp do sieci internetowej we wszystkich szkołach podstawowych i gimnazjach, nowoczesna baza dydaktyczna do edukacji informatycznej.

Problemy

A) SYSTEMOWE

1. Zbyt niskie środki otrzymywane na działalność szkół w ramach subwencji oświatowej.

Nakładanie na samorząd nowych zadań bez zagwarantowania pełnych środków finansowych na ich realizację.

Spadek liczby uczniów wpływający na wzrost kosztów realizacji zadań.

Niewystarczające wyposażenie szkół w nowoczesny sprzęt i pomoce dydaktyczne.

Konieczność rozbudowy bazy sportowej - niezbędne nowe boiska i sale

gimnastyczne.

Baza lokalowa w większości niedostosowana do potrzeb uczniów niepełnosprawnych ruchowo.

Niewystarczająca liczba miejsc w przedszkolach, zwłaszcza w następujących osiedlach: Syberka, Górki Małobądzkie, Zamkowe (z usług przedszkoli publicznych i niepublicznych w Będzinie w roku szkolnym 2008/2009 korzysta 58,5 % trzylatków, 74 % czterolatków i 90 % pięciolatków).

Niewystarczająca liczba miejsc w żłobkach - aktualnie 60 miejsc w Żłobku Miejskim nr 1 i oddziale żłobkowym w Przedszkolu Miejskim nr 13.

Wzrost przemocy, zwłaszcza wśród uczniów gimnazjów.

B) POZASYSTEMOWE

Problemem nie związanym bezpośrednio z funkcjonowaniem systemu szkolnego na terenie gminy ale niewątpliwie wpływającym na efektywność jego funkcjonowania a zwłaszcza możliwości uczniów korzystania z jego oferty jest duży odsetek dzieci pochodzących z rodzin rozbitych, znajdujących się w złej lub bardzo złej sytuacji materialnej, dotkniętych bezrobociem, w złej sytuacji mieszkaniowej. O zasięgu tego zjawiska możemy obecnie wnioskować tylko pośrednio, na podstawie liczby uprawnionych do różnego rodzaju pomocy materialnej. I tak:

1) uprawnionych do otrzymania pomocy w ramach rządowego programu „Wyprawka szkolna” było:

w roku szkolnym	2006/2007	30%
	2007/2008	29%
	2008/2009	15% uczniów klas pierwszych

2) bezpłatnym dożywianiem objęto:

w roku szkolnym	2006/2007	17%
	2007/2008	24%
	2008/2009	17% uczniów szkół podstawowych i gimnazjów

3) stypendia szkolne przyznano:

w roku szkolnym	2006/2007	11%
	2007/2008	11%
	2008/2009	7% uczniom szkół podstawowych i gimnazjów

Alkoholizm

Rozmiary

Rozmiary alkoholizmu widziane przez pryzmat kontaktów z instytucjami zajmującymi się problemami alkoholowymi przedstawiają się następująco:

- W ubiegłym roku 654 uzależnionych od alkoholu mieszkańców Będzina podjęło leczenie specjalistyczne, w tym 159 osób w placówkach zamkniętych w formie stacjonarnej oraz 465 osób w formie niestacjonarnej. W porównaniu do 2006 roku odnotować można wzrost liczby mieszkańców, którzy podjęli leczenie zarówno w systemie zamkniętym, jak i ambulatoryjnym.
- W 2008 roku podczas 12 posiedzeń Miejskiej Komisji Rozwiązywania Problemów Alkoholowych, przeprowadzającej rozmowy interwencyjno-motywuujące z osobami uzależnionymi od alkoholu, wezwanych zostało 176 osób, z tego po raz pierwszy 115. 104 osoby skierowane zostały na badania do biegłego psychologa klinicznego i psychiatry, orzekających o stopniu uzależnienia od alkoholu. Na przestrzeni ostatnich lat liczba posiedzeń komisji oraz liczba mieszkańców wzywanych na rozmowy nie ulega większym zmianom, wykazując stałą dynamikę zjawiska.
- Straż Miejska w Będzinie podjęła w 2007 roku 251 interwencji związanych ze spożywaniem alkoholu w miejscach publicznych. Z roku na roku utrzymuje się tendencja spadkowa dotycząca liczby odnotowywanych z tego tytułu interwencji. W porównaniu z rokiem 2006 nastąpił kolejny 28% spadek w tym względzie.
- W 2007 roku w sosnowieckiej Izbie Wytrzeźwień przebywało ogółem 882 mieszkańców Będzina, w tym 82 kobiety i 15 nieletnich. Po raz pierwszy od czterech lat zmniejszyła się liczba osób – mieszkańców Będzina umieszczanych w Izbie Wytrzeźwień. Prezentuje to poniższa tabela.

Tabela 4 Liczba osób umieszczanych w Izbie Wytrzeźwień

	2004	2005	2006	2007
mężczyźni	686	745	872	785
kobiety	45	39	88	82
nieletni	6	12	21	15
ogółem	737	796	981	882

Analizując dane za okres pierwszych dziewięciu miesięcy tego roku można przypuszczać, iż zachowana zostanie tendencja spadkowa w tym względzie, bowiem w tym okresie w Izbie Wyrzeźwień przebywało ogółem 686 mieszkańców naszego miasta, w tym 626 mężczyzn i 15 osób niepełnoletnich.

Z danych uzyskanych z Komendy Powiatowej Policji w Będzinie wynika, iż w roku 2007 dokonano ogółem 129 wykroczeń popełnionych przez osoby nietrzeźwe. Zatrzymano łącznie 577 osób nietrzeźwych.

- W 2007 roku pomoc MOPS-u otrzymało 567 osób uzależnionych od choroby alkoholowej, w tym 182 kobiety. Stanowili oni prawie 10% ogółu korzystających ze świadczeń tej placówki.
- W 2007 roku objętych stałą pomocą socjoterapeutyczną było ogółem 120 dzieci, uczęszczających na zajęcia socjoterapeutyczne prowadzone w 12 grupach. Dodatkowo działaniami profilaktyczno-edukacyjnymi objętych było 175 dzieci, korzystających z pozalekcyjnych zajęć, oferowanych przez 6 świetlic socjoterapeutycznych, działających na terenie miasta. Cztery z nich prowadzone są przez organizacje pozarządowe, dwie pozostałe są jednostkami samorządowymi.
- Corocznie na letnie kolonie socjoterapeutyczne, finansowane ze środków na przeciwdziałanie alkoholizmowi wyjeżdża prawie 300 dzieci z rodzin dysfunkcyjnych.
- Z danych Komendy Powiatowej Policji w Będzinie wynika, że w 2007 roku podjętych zostało 27 interwencji związanych z nielegalnym handlem napojami alkoholowymi. Wykryto 2 nielegalne rozlewnie alkoholu.

Zasoby

- Dobra podstawa programowa działań w postaci **Miejskiego Programu Profilaktyki i Rozwiązywania Problemów Alkoholowych na 2008 rok.**
- Szeroki zakres działań prewencyjnych, interwencyjnych, profilaktycznych, edukacyjnych i opiekuńczych.
- Współpraca pomiędzy różnymi placówkami i instytucjami zajmującymi się problemem alkoholizmu.

Problemy

- Nierozpoznana do końca skala zjawiska i związana z tym niemożliwość oceny skuteczności podejmowanych działań.

- Brak rozeznania co do efektów działań edukacyjnych i profilaktycznych, kierowanych do młodzieży.

Narkomania

Rozmiary

Brak jest danych bezpośrednich, umożliwiających określenie rzeczywistej liczby osób uzależnionych od narkotyków w Będzinie lub zagrożonych uzależnieniem. Dla oszacowania wielkości problemu możemy posłużyć się jedynie danymi pośrednimi:

1. Komenda Powiatowa Policji podaje, że w 2004 roku stwierdzono 88 przestępstw ściganych z mocy ustawy o przeciwdziałaniu narkomanii, w 2005 roku - 67 przestępstw, a w I połowie 2006 roku - 73 przestępstwa związane z narkotykami.
2. W 2004 roku 66% sprawców przestępstw z tego tytułu popełnili nieletni (58 osób), w 2005 roku nieletni stanowili 36% sprawców (24 osoby), w I połowie 2006 roku już tylko 6% (4 sprawców nieletnich).
3. W badaniach na reprezentatywnej próbie mieszkańców, prowadzonych w Będzinie w roku 2006, w rankingu natężenia problemów społecznych badani umieścili narkomanię na 11 miejscu (na 14 ocenianych problemów). Aż 31% respondentów udzieliło odpowiedzi „nie wiem”. Te wyniki wskazują, że w świadomości mieszkańców narkomania nie należy do szczególnie widocznych problemów społecznych.
4. Z informacji uzyskanych z 10 placówek leczenia odwykowego, działających na terenie całego województwa śląskiego wynika, że w przeciągu ostatnich lat tylko 5 osób skorzystało z leczenia w Poradni Terapii Uzależnień od Substancji Psychoaktywnych i Współuzależnień Szpitala Specjalistycznego w Chorzowie, jeden mężczyzna leczył się w Niepublicznym Zakładzie Lecznictwa Odwykowego w Pławniowicach. W działającej na terenie miasta Poradni Terapii Uzależnienia od Alkoholu i Współuzależnienia „Pro Salute” objętych terapią było 6 osób, z tego 2 kobiety.

W roku 2008 – w okresie od stycznia do września - w Powiatowym Zespole Zakładów Opieki Zdrowotnej w Będzinie hospitalizowanych było z powodu zażywania innych niż alkohol substancji psychoaktywnych 9 osób, wszystkie były pełnoletnie, w tym większość to mężczyźni.
5. Pomoc osobom i rodzinom dotkniętym problemem narkomanii świadczy także na terenie miasta Miejski Ośrodek Pomocy Społecznej. W okresie pierwszych dziewięciu miesięcy 2008 roku z powodu narkomanii pomoc otrzymało 20 mieszkańców, w tym 7 kobiet.

Otrzymali oni z tego powodu pomoc w wysokości 10415 złotych.

6. W badaniach ankietowych, prowadzonych w roku 2007 na uczniach gimnazjów i szkół ponadgimnazjalnych kontakt z narkotykami potwierdziło:

wśród uczniów z I klas gimnazjów - 3%

wśród dziewcząt z II klas liceów - 7%

wśród chłopców z II klas liceów - 9%

Biorąc pod uwagę, że analogiczne wskaźniki dla kraju, dotyczące młodzieży w tym wieku osiągają przynajmniej 20%, należy uznać, że nasilenie problemu narkomanii w Będzinie nie osiągnęło poziomu średniej krajowej. Jest to przy tym charakterystyka całego województwa śląskiego, lokowanego wśród innych województw na 11 miejscu, jeśli chodzi o wskaźnik hospitalizacji z powodu zażywania narkotyków.

Mimo niewielkiego nasilenia zjawiska poważnych uzależnień, potencjalnym zagrożeniem jest względnie sprzyjający klimat dla narkotyków wśród młodzieży, tym bardziej sprzyjający, z im starszą młodzieżą mamy do czynienia. Porównując odpowiedzi na pytania ankiety uczniów pierwszych klas gimnazjów z odpowiedziami uczniów liceów możemy stwierdzić, że:

- z wiekiem spada liczba przekonanych o szkodliwości sporadycznego zażywania narkotyków: sporadyczne zażywanie nie jest groźne według ok. 13% uczniów pierwszych klas gimnazjów i według 30% chłopców w liceach.
- równolegle wzrasta przekonanie o atrakcyjności brania narkotyków: z około 22% w gimnazjach do 50% w liceach.

Zasoby

Miejski Program Przeciwdziałania Narkomanii na lata 2007-2013, ma na celu:

- ograniczenie szkód zdrowotnych wśród osób uzależnionych od narkotyków,
- zwiększenie skuteczności interwencji prawno-administracyjnych, podejmowanych wobec zagrożeń funkcjonowania rodziny na skutek pojawienia się w niej narkotyków,
- zwiększenie zaangażowania społeczności lokalnych w zapobieganiu używaniu środków psychoaktywnych,
- współpracę realizatorów z instytucjami i organizacjami pozarządowymi w zakresie problemu narkomanii.

Program realizowany przez Referat Spraw Społecznych, przy współudziale:

- członków komisji stałych Rady Miejskiej w Będzinie,
- członków Miejskiej Komisji Rozwiązywania Problemów Alkoholowych w Będzinie,
- Dyrektora Miejskiego Ośrodka Pomocy Społecznej w Będzinie,
- Kierownika Miejskiej Świetlicy Środowiskowej,
- Komendanta Powiatowej Policji w Będzinie,
- Komendanta Straży Miejskiej w Będzinie,
- przedstawicieli Sądu i Prokuratury w Będzinie,
- dyrektorów szkół i placówek oświatowo-wychowawczych,
- przedstawicieli stowarzyszeń i organizacji pozarządowych,
- przedstawicieli Kościołów i związków wyznaniowych,
- przedstawicieli zakładów opieki zdrowotnej

Pomoc społeczna

Rozmiary

Miejski Ośrodek Pomocy Społecznej w Będzinie w 2007 roku objął pomocą 2016 środowisk (rodzin/ gospodarstw domowych). Z różnych form pomocy społecznej skorzystało łącznie 5256 osób, tj. około 9% ogółu mieszkańców gminy.

Zarówno liczba rodzin, jak i osób potrzebujących pomocy systematycznie maleje z roku na rok w stosunku do roku 2003 zmniejszyła się o 16%. Liczby bezwzględne zawiera poniższa tabela:

Tabela 5 Rozmiar pomocy społecznej

Rok	Liczba rodzin objętych pomocą	Liczba osób w tych rodzinach
2003	2393	6112
2004	2358	5895
2005	2207	5643
2006	2176	5369
2007	2016	5256

Z kilkunastu sklasyfikowanych i ujętych w statystykach powodów pomocy na jedno środowisko przypadało średnio w kolejnych latach:

2003	- 2,8
2004	- 2,8
2005	- 2,8
2006	- 3,0
2007	- 3,0

Zmniejszenie bezwzględnej liczby korzystających z pomocy społecznej przy jednoczesnym zwiększeniu ilości powodów przypadających na jedno objęte tą pomocą środowisko jest wskaźnikiem procesu polegającego na większej koncentracji zjawisk w obszarze przeciętnego gospodarstwa domowego. Obecnie mniej osób i rodzin ubiega się o świadczenia pomocy społecznej, ale ci już korzystający potrzebują jej coraz częściej i w znacznie szerszym zakresie.

Spośród rejonów opiekuńczych objętych monitoringiem MOPS zdecydowanie najgorsza sytuacja panuje w Śródmieściu. Tutaj z pomocy społecznej korzysta 19% mieszkańców, czyli ponad dwukrotnie więcej niż w pozostałych rejonach. Ponadto przeciętna liczba osób w środowiskach objętych pomocą wynosi w Śródmieściu 2,9 osoby, to jest znacząco więcej, niż w pozostałych rejonach, za wyjątkiem Rejonu Opiekuńczego nr 5 (Grodziec), gdzie wynosi ona średnio 3 osoby. Rejon Śródmieścia jest obszarem nie tylko szczególnego nasilenia ale również koncentracji zjawisk będących domeną pomocy społecznej. Należy dodać, że w ciągu ostatnich lat (od roku 2003) również w Śródmieściu zmniejszył się zakres pomocy społecznej: w 2003 i 2004 roku korzystało z niej 24% mieszkańców rejonu, w 2005 – 23%, a obecnie 19%.

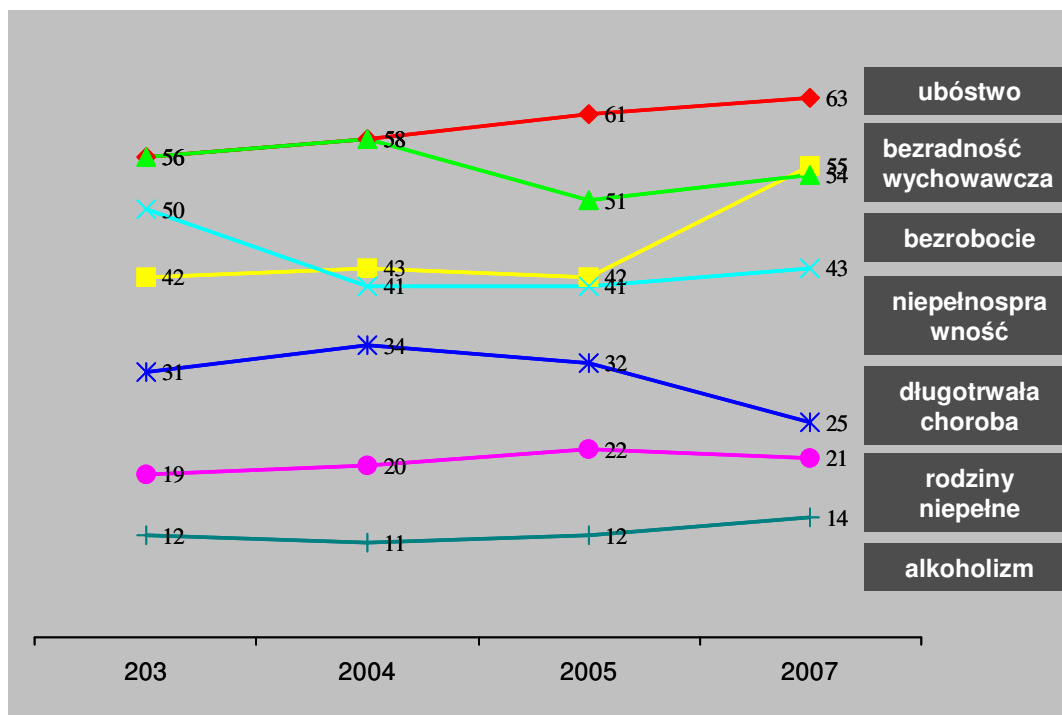
Charakterystyki poszczególnych rejonów opiekuńczych zostały zestawione w tabeli.

Tabela 6 Charakterystyki rejonów opiekuńczych

Rejon opiekuńczy	Liczba mieszkańców	Liczba środowisk objętych opieką	Liczba osób objętych opieką	% mieszkańców objętych opieką	Średnia liczba osób w środowiskach objętych opieką
Rejon Opiekuńczy nr 1 ul. 11 Listopada 1 (Śródmieście, Małobądz, część starego Warpia)	10487	689	1969	19%	2,9
Rejon Opiekuńczy nr 2 Syberka, ul. Zwycięstwa 30(w tym Syberka, Górki Małobądzkie)	16224	372	897	6%	2,4
Rejon Opiekuńczy nr 3 Warpia, ul. 35 Lecia PRL 17 (w tym część starego Warpia, nowe Warpia, część Koszelewa)	6317	184	424	7%	2,3
Rejon Opiekuńczy nr 4 Ksawera, ul. Siemońska 7 (w tym Ksawera, część Koszelewa)	5794	171	462	8%	2,7
Rejon Opiekuńczy nr 5 Grodziec, ul. Barlickiego 16	9271	251	747	8%	3,0
Rejon Opiekuńczy nr 6 Łagisza ul. Energetyczna 10	4056	172	322	8%	1,9
Rejon Opiekuńczy nr 7 Os. Zamkowe, ul. Bursztynowa 11	5794	177	435	8%	2,5
RAZEM	57943	2016	5256	9%	2,6

Struktura powodów (tytułów) objęcia pomocą społeczną w ogólnej liczbie pomocy wykazuje pewną konsekwentną zmienność. Zostało to zobrazowane na wykresie.

Wykres 4 Odsetek środowisk, które otrzymały pomoc z określonego tytułu wśród ogólnej liczby środowisk objętych pomocą



Rośnie rola ubóstwa jako dominującego tytułu przyznania pomocy a spada znaczenie bezrobocia. Gwałtownie wzrosła (pomiędzy rokiem 2005 a 2007) pozycja bezradności opiekuńczo-wychowawczej a spadł udział długotrwałych chorób.

Zasoby

Miejski Ośrodek Pomocy Społecznej

W 2007 roku zatrudniał średnio 70 osób, w tym: 10 starszych pracowników socjalnych, 16 pracowników socjalnych i 3 aspirantów pracy socjalnej - w Dziale Pomocy Środowiskowej, w Dziale Świadczeń i w Sekcji Świadczeń Rodzinnych - 14 pracowników, w Dziale Księgowości -3 osoby, w Dziale Organizacyjnym - 9 osób, w Jadłodajni - 7 osób oraz 6 osób zajmujących stanowiska bezpośrednio podporządkowane Dyrektorowi.

Jako potencjał Ośrodka wymienić należy następujące obszary jego działalności:

- funkcjonujące rejony opiekuńcze rozlokowane w dzielnicach miasta,
- dostosowanie parteru budynku do obsługi osób niepełnosprawnych,
- zwiększenie dostępności instytucji poprzez poniedziałkowe dyżury do godz. 17.00,
- funkcjonowanie Jadłodajni pozwalające na realizację zadań własnych gminy o

charakterze obowiązkowym poprzez zapewnienie posiłku osobom tego pozbawionym,

- wykwalifikowana kadra zawodowa podnosząca systematycznie swoje wykształcenie,
- partnerska współpraca pracowników Ośrodka z instytucjami i organizacjami pozarządowymi,
- bezpośredni udział pracowników MOPS w Komisji Mieszkaniowej, Miejskiej Komisji Rozwiązywania Problemów Alkoholowych oraz w organizacjach pozarządowych działających na terenie Będzina,
- otwartość na podejmowanie nowych zadań wynikających z aktualnych potrzeb.

Działając na podstawie ustawy z dnia 12 marca 2004 r. o pomocy społecznej w ramach zadań zleconych w 2007 roku Miejski Ośrodek Pomocy Społecznej:

- udzielił zasiłków stałych dla 458 świadczeniobiorców,
- opłacił składki na ubezpieczenia zdrowotne za 406 osób uprawnionych,
- objął pomocą usługową w formie specjalistycznych usług opiekuńczych 22 osoby.

W zakresie zadań własnych udzielone zostały następujące świadczenia:

- jeden gorący posiłek (229 osobom),
- dożywianie w szkołach (dla 1063 uczniów),
- dożywianie w przedszkolach (dla 301 dzieci),
- usługi opiekuńcze (136 osobom),
- kompleksowa usługa pogrzebowa (na rzecz 14 osób),
- specjalne zasiłki celowe (dla 200 osób),
- zasiłki celowe i w naturze (dla 1548 osób),
- zasiłki celowe na żywność w ramach programu rządowego „Pomoc państwa w zakresie dożywiania” (dla 2779 osób),
- zasiłki okresowe (dla 733 osób),
- dofinansowanie pobytu mieszkańców miasta w domach pomocy społecznej (12 osobom),
- skierowanie do Dziennego Domu Pomocy Społecznej w Będzinie (104 osoby).

W ramach zadań wynikających z ustawy z dnia 28 listopada 2003 r. o świadczeniach rodzinnych i ustawy z dnia 22 kwietnia 2005 r. o postępowaniu wobec dłużników

alimentacyjnych oraz zaliczce alimentacyjnej zrealizowano w 2007 r.:

- zasiłki rodzinne wraz z dodatkami (dla 3515 świadczeniobiorców),
- jednorazowe zapomogi z tytułu urodzenia dziecka (527 świadczeniobiorców),
- zasiłki pielęgnacyjne (1020 świadczeniobiorców),
- świadczenia pielęgnacyjne (dla 92 świadczeniobiorców)
- zaliczki alimentacyjne (449 osób),
- składki na ubezpieczenie zdrowotne za niektóre osoby pobierające świadczenie pielęgnacyjne oraz dodatek z tytułu samotnego wychowywania dziecka do lat 7 i utraty prawa do zasiłku dla bezrobotnych na skutek upływu ustawowego okresu jego pobierania (52 świadczeniobiorców),
- składki na ubezpieczenie społeczne za osoby pobierające świadczenia pielęgnacyjne (90 świadczeniobiorców).

Ponadto Miejski Ośrodek Pomocy Społecznej w Będzinie zajmuje się:

- organizowaniem prac społecznie użytecznych w podmiotach znajdujących się na terenie Gminy Będzin dla osób długotrwale bezrobotnych bez prawa do zasiłku, korzystających z pomocy społecznej,
- przygotowaniem i dowozem posiłków do Dziennego Domu Pomocy Społecznej w Będzinie,
- organizowaniem spotkań świątecznych dla klientów Ośrodka oraz imprez mikołajkowych dla dzieci z rodzin korzystających z pomocy społecznej.

Dzienny Dom Pomocy Społecznej w Będzinie wraz z filią przy ulicy Armii Ludowej 1

W DDPS zatrudnionych jest 10 pracowników (w tym cztery osoby pracują na 6/8 etatu). Są wśród nich między innymi: dwie kucharki, dwie pokojowe i dwóch terapeutów zajęciowych. W placówce przewidzianych jest łącznie 76 miejsc. Obecnie korzysta 75 pensjonariuszy (stan na wrzesień 2008). To placówka wsparcia dziennego, do której kierowane są osoby starsze, samotne i nieporadne życiowo. Zapewnia dwa posiłki dziennie (śniadania i obiady), przygotowywane i przywożone z Jadłodajni Miejskiego Ośrodka Pomocy Społecznej. Dzienny Dom Pomocy Społecznej oferuje ponadto świadczenia opiekuńcze polegające na udzielaniu pensjonariuszom pomocy w podstawowych czynnościach życiowych, podnoszeniu ich sprawności, załatwianiu spraw osobistych, urzędowych i innych. Placówka aktywizuje osoby korzystające z jej usług do działań społeczno – kulturalnych poprzez np.

umożliwienie im udziału w terapii zajęciowej, treningach umiejętności itp.

Miejska Świetlica Środowiskowa w Będzinie

W świetlicy zatrudnionych jest 5 pracowników: kierownik, 2 nauczycieli, pracownik gospodarczy na $\frac{3}{4}$ etatu oraz księgowa na $\frac{1}{2}$ etatu.

Opieka nad wychowankami odbywa się poprzez organizację czasu wolnego w godzinach pozalekcyjnych i rozwijanie zainteresowań, kształtowanie postaw prospołecznych oraz wsparcie w rozwiązywaniu problemów szkolnych, rodzinnych i rówieśniczych. W ramach prowadzonych zajęć realizowany jest program wychowawczy z zakresu profilaktyki uzależnień i promocji zdrowia. Świetlica jest czynna od poniedziałku do piątku w godzinach od 13.00 do 19.00, a w sobotę od godziny 9.00 do 15.00. Do świetlicy uczęszcza 39 dzieci sprawiających trudności dydaktyczne wychowawcze, bądź których rodzina posiada ciężką sytuację materialną i rodzinną. Decyzję o przyznaniu miejsca w placówce podejmuje Stały Zespół ds. Okresowej Oceny Sytuacji Dziecka. Praca z dzieckiem oraz jego rodzicami oparta jest na zasadzie dobrowolności i zgody wyrażonej w kontrakcie, zawartym z Kierownikiem świetlicy. Świetlica zapewnia dzieciom przynajmniej jeden posiłek dziennie.

Dom dla Bezdomnych

Placówka prowadzona przez Caritas Diecezji Sosnowieckiej zatrudnia 4 osoby w ramach 3 etatów. Placówka realizuje zadanie gminy o charakterze obowiązkowym (udzielenie schronienia i wyżywienia), korzystając z dotacji udzielonej z budżetu gminy

Dom dla Bezdomnych dysponuje 38 miejscami dla bezdomnych mężczyzn. W 2007 roku placówka ta zapewniła pomoc w formie noclegów i wyżywienia 81 osobom w wieku od 18 do 70 roku życia (w tym około 19% stanowiły osoby, których ostatnie miejsce zameldowania na pobyt stały było poza terenem Będzina). W ramach realizowanego zadania podejmowane są takie czynności, jak aktywizacja osób bezdomnych i wykluczonych z życia społecznego poprzez zaangażowanie ich do pracy na rzecz wspólnoty, tworzenie i prowadzenie grup wsparcia dla uzależnionych mieszkańców placówki, umożliwienie beneficjentom godnego spędzania czasu w działającej tam świetlicy.

Dom dla Bezdomnych „Arka”

Placówka prowadzona przez Stowarzyszenie Charytatywne Centrum Pomocy Potrzebującym w swej działalności pomocowej wspiera gminę w realizacji jej zadań własnych w sferze pomocy dla osób bezdomnych. Gmina ponosi koszt pobytu przebywających tam osób, których ostatnim adresem zameldowania na pobyt stały był Będzin i które kwalifikują się do świadczeń z pomocy społecznej (w formie zasiłków celowych). Według ostatnich informacji placówka dysponuje około 50 miejscami dla bezdomnych mężczyzn.

Niedostatki zasobów

- Brak komputeryzacji w rejonach opiekuńczych i niewystarczająca baza istniejącego sprzętu komputerowego w MOPS,
- Niedostosowanie I piętra budynku Miejskiego Ośrodka Pomocy Społecznej do obsługi osób niepełnosprawnych,
- Niewystarczająca ilość instytucji wspierających działalność pomocową (brak dziennych domów pomocy społecznej i świetlic środowiskowych w poszczególnych dzielnicach miasta - Łagisza, Grodziec, brak schroniska dla bezdomnych kobiet, niewystarczająca liczba miejsc dla bezdomnych mężczyzn).

Przemoc w rodzinie

Skala problemu

Zgodnie z ewidencją Miejskiego Ośrodka Pomocy Społecznej, pomoc z tytułu przemocy w rodzinie otrzymało w kolejnych latach:

w 2004	119,
w 2005	112,
w 2006	128,
w 2007	117 rodzin.

Z informacji przekazanych przez Komendę Powiatową Policji w Będzinie wynika, iż w okresie od stycznia do września 2008 roku odnotowano ogółem 47 interwencji związanych z występowaniem przemocy domowej. Dla porównania w 2007 roku podjęto 208 takich interwencji i wszczęto 87 postępowań, związanych z „Niebieską Kartą”. Od 2006 roku zmniejszeniu ulega liczba zakładanych przez policję „Niebieskich Kart”, w 2006 roku było ich 179, w 2007 – 87, a na przestrzeni pierwszych dziewięciu miesięcy tego roku 47. Nie wiadomo, czym wytłumaczyć należy aż taki spadek liczby zakładanych Niebieskich Kart, biorąc pod uwagę, iż nie miały miejsca żadne zmiany legislacyjne. Ponadto z funduszy na przeciwdziałania alkoholizmowi w 2006 roku pokryto koszt szkolenia dla grupy policjantów, w zakresie stosowania procedury „Niebieskiej Karty”.

W 2007 roku Straż Miejska podjęła 297 interwencji domowych, w związku z zakłócaniem porządku, awanturami i stosowaną przemocą. W stosunku do 2006 roku zmniejszyła się liczba interwencji, odnotowywanych z tego tytułu - z 350 w 2006 roku do 297 w roku 2007. Biorąc pod uwagę liczbę interwencji, jakie miały miejsce w okresie od stycznia do września bieżącego roku - 124, można zauważyć dalszą tendencję spadkową w tym względzie.

W 2007 roku z pomocy prawnej, świadczonej bezpłatnie w Punktach Konsultacyjno- Informacyjnych dla Ofiar Przemocy Domowej skorzystało 558 osób, którym udzielono w sumie 2 228 porad. W porównaniu z rokiem poprzednim, nastąpił znaczny wzrost liczby osób zainteresowanych tą formą pomocy. Z usług prawnika skorzystało o 208 mieszkańców Będzina więcej, niż rok wcześniej. Wsparcia psychologicznego udzielono w sumie 135 osobom, w tym 108 kobietom.

Z danych otrzymanych z będzińskich szkół podstawowych i gimnazjów, w roku szkolnym 2005/2006 wynika, że pedagodzy szkolni zdiagnozowali występowanie przemocy w rodzinach 103 uczniów.

Zasoby

1. Miejski Program Przeciwdziałania Przemocy w Rodzinie na lata 2006-2010
2. Miejski Interdyscyplinarny Zespół do Spraw Przeciwdziałania Przemocy Domowej w Rodzinie, w którym reprezentowane są:
 - Miejski Ośrodek Pomocy Społecznej,
 - Komenda Powiatowa Policji,
 - Prokuratura Rejonowa,
 - Sąd Rejonowy w Będzinie,
 - Klub Abstynenta „Znicz”,
 - Referat Spraw Społecznych.(Zespół współpracuje z Miejską Komisją Rozwiązywania Problemów Alkoholowych)
3. Dwa punkty konsultacyjne, udzielające porad prawnych i psychologicznych
4. Klub Abstynenta Znicz, pomagający również osobom dotkniętym przemocą w rodzinie
5. Osiemdziesięcioosobowa grupa policjantów, kuratorów sądowych i pracowników socjalnych przeszkolonych specjalnie pod kątem pracy z rodziną dotkniętą przemocą.
6. Ciągła działalność informacyjno – edukacyjna.

Przestępczość

Skala problemu

Według danych policji z roku na rok maleje liczba przestępstw kryminalnych: z 2719 w roku 2004 do 1840 w roku 2008. Rośnie przy tym liczba tego rodzaju przestępstw popełnianych przez osoby nieletnie, zarówno w liczbach bezwzględnych, jak i wyrażonych w procencie ogółu przestępstw. Na tle ogólnej tendencji spadkowej, przestępczość nieletnich należy uznać za coraz istotniejszy problem.

Tabela 7 Przestępstwa z uwzględnieniem przestępstw nieletnich

Rok	Liczba stwierdzonych	w tym popełnione przez nieletnich:	
		w liczbach bezwzględnych	jako % ogółu przestępstw
2004	2719	118	4,3%
2005	2585	194	6,7%
2006	2256	181	8,0%
2007	2016	135	6,7%
2008	1840	253	16,0%

Rośnie liczba przestępstw gospodarczych, a potwierdzają to dane zawarte w tabeli nr 8.

Tabela 8 Liczba przestępstw gospodarczych

Rok	Liczba stwierdzonych przestępstw gospodarczych
2004	226
2005	240
2006	323
2007	283
2008	364 (szacunek na podstawie danych z pierwszego półrocza)

Najczęstsze przestępstwa to kradzież cudzej rzeczy oraz kradzież z włamaniem. Ilość przestępstw obu tych kategorii zmniejsza się w kolejnych latach, jednak i tak stanowią one dominującą liczbę popełnianych przestępstw kryminalnych w każdym roku brany pod uwagę. Osoby nieletnie stanowią zupełnie marginalną grupę wśród sprawców przestępstw gospodarczych.

W stosunku do wszystkich przestępstw kryminalnych popełnianych w roku:

- kradzież cudzej rzeczy stanowi 38% przestępstw kryminalnych w 2004 roku, 37% w

2005, 31% w 2006,

- kradzież z włamaniem stanowi 19% przestępstw kryminalnych w 2004, 19% w 2005, 13% w 2006.

Udział innych kategorii przestępstw kryminalnych w ogólnej liczbie przestępstw tej kategorii jest wyraźnie niższy:

- uszkodzenia rzeczy stanowią 6%-7% przestępstw kryminalnych w każdym analizowanym roku,
- przestępstwa z ustawy o przeciwdziałaniu narkomanii stanowiły 3% w 2004 i 2005 roku, ich udział wzrósł do 6% w 2006 roku w związku z zaostrzeniem ustawy i penalizacją posiadania niewielkich ilości narkotyków,
- rozbój, także z bronią i rozbójnicze wymuszenie stanowią 4% przestępstw kryminalnych w każdym roku brany pod uwagę

Dane sądowe (liczba osądzonych i skazanych przez Sąd Rejonowy w Będzinie) wskazują, że na przestrzeni ostatnich trzech lat nie zaszły w tym zakresie żadne zauważalne zmiany.

Tabela 9 Osądzeni i skazani przez Sąd Rejonowy w Będzinie w latach 2005-2007

Rok	Liczba osądzonych	Liczba skazanych
2005	2000	1777
2006	2186	1918
2007	2176	1938

Liczba dozorów prowadzonych obecnie (dane z 30.10.2008 r.) przez pion karny na terenie Będzina wynosi - 462 . W rozbiciu na dzielnice:

Grodziec	75
Zamkowe	40
Ksawera Warpie, Koszelew	101
Centrum, Małobądz	125
Syberka	80
Łagisza	41

Tabela 10 Zestawienie danych o przestępczości w Będzinie (Komenda Powiatowa Policji)

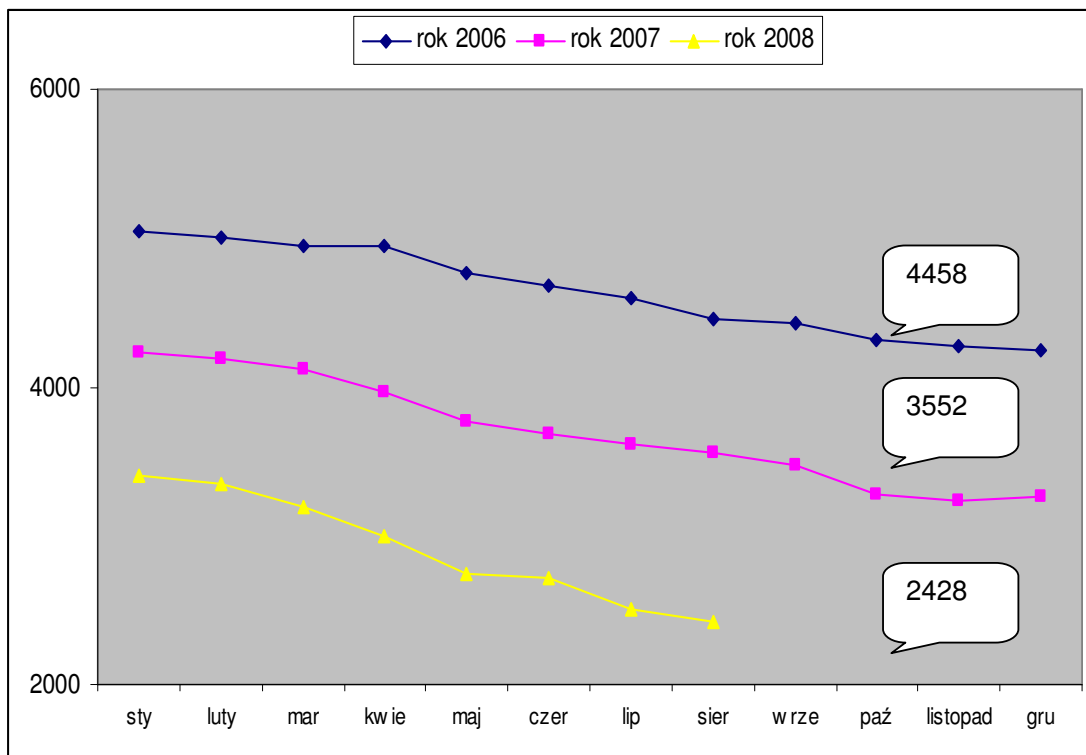
	2004		2005		2006		2007		2008					
	czyny stwierdzone		czyny wykryte		czyny stwierdzone		czyny wykryte		czyny stwierdzone					
	ogółem	w tym popełnione przez nieletnich	ogółem	w tym popełnione przez nieletnich	ogółem	w tym popełnione przez nieletnich	ogółem	w tym popełnione przez nieletnich	ogółem	w tym popełnione przez nieletnich				
1	2	3	4	5	6	7	8	9	10	11	12	13	14	15
zabójstwo	3		2	4		4	3		3	3		3	4	
zwałcenie	5		5	5		4	8		8	8		7	6	
kradzież cudzej rzeczy	1 025	15	128	955	37	161	730	13	134	648	8	111	463	18
kradzież samochodu	150	6	16	173		18	111		26	70		12	39	
kradzież z włamaniem	512	9	50	489	32	119	336	10	118	302	8	87	261	35
rozbój, rozbój z bronią i wymuszenie rozbójnicze	100	3	50	103	14	59	87	14	66	66	18	45	75	40
pożar z winy umyślnej				5		2	3		3					
razem w/w przestępstwa	1 645	27	235	1 561	83	349	1 227	37	332	1 270	34	253	809	93
uszczerbek na zdrowiu (uszkodzenie ciała)	45	4	39	43	9	38	36	5	34	33	5	33	21	5
bójka lub pobicie	27	1	22	29	2	20	43	12	33	36	4	22	31	14
uszkodzenie rzeczy	199	3	51	159	4	38	104	7	47	196	1	46	125	2
krótkotrwały zabór pojazdu	21		2	16		3	12			10	1	1	12	
pko funkcjoszariuszowi publicz.	18		18	22	1	22	40	4	40	59		59	40	21
z ust.o przeciwdział. narkomanii	88	58	85	67	24	67	92	5	92	134	12	133	77	42
oszustwo (krym.)	150		85	192	1	68	162	1	92	97	2	63	102	
oszustwo (gosp.)	52		52	43		43	61		63	17		16	41	1
falszerstwo (krym.)	140	1	79	75	2	50	55	2	31	67	7	46	55	9
falszerstwo (gosp.)	19		19	6		6	5		5	5		5	6	
korupcja	1		1	6		5	14		12	20		20	11	
pko obrotowi gospodarczemu	51		51	60		59	63		62	49		45	53	
pko podat. akcyz. K.K.S.	9		8	1		1	3		3	1		1	7	
pozostałe z K.K.S.	3		3	2		2				1		1		
przestępstwo drogowe	149	1	148	252		251	207	1	206	267		267	178	
art. 178 a §1,2	128	1	128	225		225	188		188	223		224	152	
pożar z winy nieumyślnej				1		1	2							
razem o charakterze kryminalnym	2 719	118	983	2 585	194	1 072	2 256	181	1 106	2 016	135	999	1 580	253
razem o charakterze gospodarczym	226	1	226	240		238	323		318	283		275	310	2
ogółem przestępstw	3 196	121	1 460	3 239	196	1 684	2 932	184	1 769	2 680	144	1 655	2 165	262

Bezrobocie

Skala problemu

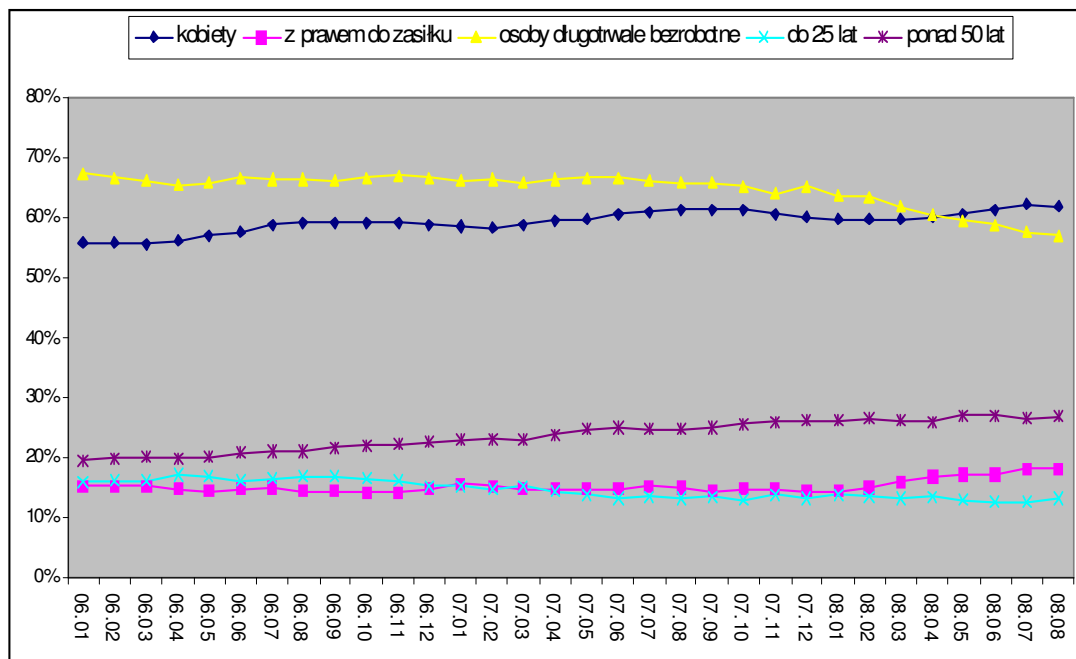
1. Wielkość bezrobocia w ciągu ostatnich nieco ponad dwu i pół lat regularnie i konsekwentnie spada, zarówno w kolejnych miesiącach, jak i w porównaniu miesiąc do miesiąca. W roku bieżącym jest on prawie dwukrotnie niższy, niż w roku 2006.

Wykres 5 Bezrobocie w gminie Będzin w latach 2006-2008, porównanie miesiąc do miesiąca (w liczbach bezwzględnych zarejestrowanych bezrobotnych).



2. W grupie zarejestrowanych bezrobotnych regularnie spada odsetek osób trwale bezrobotnych (z 67% w styczniu 2006 do 57% w sierpniu 2008). Rośnie natomiast regularnie odsetek osób w wieku ponad 50 lat (z 19% do 27%) oraz kobiet (z 56% do 62%).

Wykres 6 Tendencje wewnątrz populacji bezrobotnych w gminie Będzin w latach 2006-2008. Udział procentowy wyszczególnionych kategorii (kobiety, bezrobotni z prawem do zasiłku, osoby długotrwale bezrobotne, osoby w wieku do 25 oraz ponad 50 lat) w ogólnej liczbie zarejestrowanych bezrobotnych.



Nadal znaczna część bezrobotnych – ponad 80% – pozostaje bez prawa do zasiłku a rodziny dotknięte bezrobociem stanowią 43% ogółu rodzin objętych pomocą społeczną.

Problemy

Tendencja spadku bezrobocia może zostać zahamowana a nawet odwrócona w związku z przewidywanymi makroekonomicznymi konsekwencjami sektora finansowego

W grupie bezrobotnych utrzymuje się wysoki odsetek osób bez prawa do zasiłku (ponad 80%)

Wysoki choć malejący wskaźnik obciążenia bezrobociem.

Systematyczny i konsekwentny wzrost udziału kobiet i osób w wieku ponad 50 lat wśród bezrobotnych.

Wysoki choć malejący (spadek z 67% w styczniu 2006 do 57% w sierpniu 2008) udział osób długotrwale bezrobotnych. W sierpniu 2008 osób zarejestrowano 1382 osoby długotrwale bezrobotne..

Niski udział gospodarstw utrzymujących się z podejmowania pracy na własny rachunek jako sposobu wychodzenia z bezrobocia.

Słabe wykształcenie ogólne i zawodowe bezrobotnych. Niski poziom kwalifikacji zawodowych bezrobotnych

Dostęp do mieszkań

Zasoby

1. Konsekwentna realizacja „Wieloletniego Programu Gospodarowania Zasobem Mieszkaniowym Gminy Będzin” określającego:
 - analizę potrzeb oraz plany remontów i modernizacji wynikające ze stanów technicznych lokali,
 - zasady polityki czynszowej.
2. Konsekwentna realizacja przyjętych przez gminę strategicznych kierunków działań w zakresie mieszkalnictwa na lata 2007-2013, a w szczególności w ramach powiększania zasobu mieszkań socjalnych poprzez budowę oraz adaptacje budynków na cele mieszkaniowe.

Infrastruktura mieszkaniowa (stan obecny)

W zasobach gminy znajduje się (koniec marca 2007) 4505 lokali mieszkalnych o łącznej powierzchni 202 532 m².

W ostatnich latach liczba ta systematycznie maleje.

Tabela 11 Liczba i powierzchnia lokali mieszkalnych

Miesiąc/rok	Liczba lokali	Łączna powierzchnia
Styczeń 2005	4850	219 906 m ²
Styczeń 2006	4658	211 061 m ²
Styczeń 2007	4538	203 986 m ²
Marzec 2007	4505	202 532 m ²
Październik 2008	4460	197 089,76 m ²

Rozmiary problemu

1. Niewystarczający zasób mieszkań socjalnych.

Z wniosków wpływających do Gminy o najem lokali mieszkalnych oraz z informacji uzyskiwanych od właścicieli zasobów lokalowych wynika, iż największe zapotrzebowanie w mieście to zapotrzebowanie na lokale socjalne.

Lokale socjalne wskazywane są osobom lub rodzinom spełniającym kryteria dochodowe zamieszczone w uchwale nr XLV/639/2002 Rady Miejskiej w Będzinie z dnia 25 lutego 2002 roku w sprawie zasad wynajmowania lokali mieszkalnych wchodzących w skład mieszkaniowego zasobu gminy oraz osobom lub rodzinom z tytułu nabycia takiego uprawnienia w wyniku wyroku sądowego orzekającego o eksmisji z lokalu.

Zapewnienie lokalu socjalnego nabywanego z mocy wyroku sądowego jest ustawowym obowiązkiem gminy. Na dzień 30 października 2008 roku na wskazanie lokalu socjalnego z tytułu wyroku oczekuje 470 rodzin. W tym w zasobach zarządzanych przez MZBM Sp. z o.o. – 300 wyroków, w zasobach BSRK Sp. z o.o. – 103 wyroki, z zasobów spółdzielni mieszkaniowej Wspólnota – 52 wyroki oraz 15 wyroków z zasobów prywatnych właścicieli.

Liczba niezrealizowanych wniosków na lokale socjalne – z mocy uchwały Rady Miejskiej – to 139.

Wykonanie zadania j.w. wymaga powiększenia zasobu mieszkań socjalnych. Gmina przyjmuje strategię zapewnienia właściwej liczby lokali socjalnych do roku 2012 (w ciągu najbliższych pięciu lat). Oznacza to, że w każdym roku liczba lokali socjalnych powinna wzrastać średnio o 57 sztuk. Na tej podstawie przyjęto, że rok 2008 będzie rokiem dostosowawczym, w którym liczba lokali socjalnych wzrośnie o 60% średniorocznego wymaganego przyrostu, czyli o 36 sztuk. W kolejnych latach ustalono równomierny przyrost lokali socjalnych na poziomie 61-67 sztuk.

Przyjęto również średnią powierzchnię tego typu lokali na poziomie 33 m². Wydatki remontowe w każdym roku wzrastają proporcjonalnie do przyrostu lokali socjalnych – średnio 8 tysięcy złotych na każdy lokal.

Tabela 12 Lokale socjalne – powierzchnia, ilość i wydatki remontowe na te lokale.

Wyszczególnienie	2006	2007	2008	2009	2010	2011	2012
LOKALE SOCJALNE – powierzchnia i ilość							
Powierzchnia użytkowa mieszkań m2	6 214	7 100	8 300	10 500	12 500	14 500	16 500
Liczba lokali	188	215	252	318	379	439	500
Przyrost ilości lokali	-	27	36	67	61	61	61
LOKALE SOCJALNE – stan techniczny i nakłady							
Liczba lokali objętych remontem	9	11	35	51	62	73	70
Wydatki remontowe w zł	69 300	87 923	282 436	410 624	495 979	587 525	558 836
Koszty związane z niedostarczeniem przez Gminę lokali socjalnych (koszty sądowe, odszkodowania) w zł	710 314	485 000	1 110 000	835 000	656 000	300 000	60 000

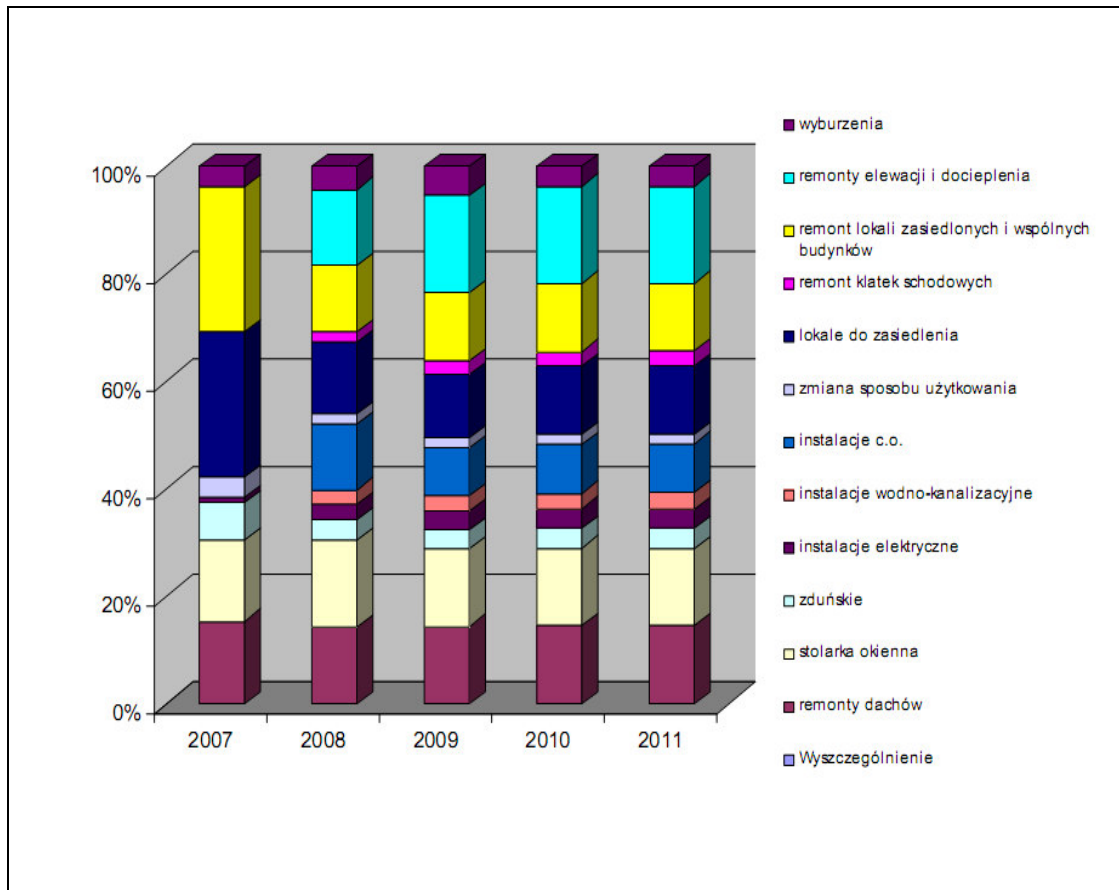
2. Pogarszający się stan lokali mieszkalnych

Stan techniczny zasobów lokalowych z każdym rokiem w sposób istotny pogarsza się. Od wielu lat prace remontowe ograniczają się do tych najpilniejszych i wymagających zabezpieczenia ze względu na zagrożenie utraty zdrowia lub życia. W ciągu najbliższych lat przybywać będzie obiektów wymagających pilnych remontów. Aby rozwiązać problem jakości stanu technicznego budynku istnieje potrzeba zdecydowanego zwiększenia wydatków na potrzeby remontowe.

Struktura rodzajowa potrzeb remontowych.

Największe wydatki w każdym roku przewidziane są na wymianę stolarki okiennej, remonty lokali zasiedlanych i budynków wspólnych oraz remonty elewacji i dociepleń. Tylko te trzy pozycje pochłaniają blisko 40% łącznych nakładów na remonty i modernizację (ilustracja – wykres na następnej stronie).

Wykres 7 Struktura wydatków remontowych



Problemy

- Niewystarczająca ilość tanich lokali socjalnych i komunalnych, brak mieszkań dla wyroków z eksmisji.
- Pogarszająca się infrastruktura oraz stan jakościowy budynków i lokali.

Promocja zdrowia

Rozmiary problemu

Korzystanie z placówek służby zdrowia w 2006 roku (dane z badań społecznych 2006).

Członkowie 84% badanych gospodarstw domowych korzystali w bieżącym roku z publicznych placówek służby zdrowia.

Członkowie 1/3 badanych gospodarstw korzystali z niepublicznych placówek służby zdrowia.

Z placówek zdrowia opłacanych przez pracodawcę w ramach abonamentu medycznego dla pracowników korzystali w 2006 roku członkowie zaledwie 3% badanych gospodarstw.

Nieznane: poziom zdrowotności, zwyczaje zdrowotne, poziom świadomości zdrowotnej, korzystanie z pomocy medycznej, korzystanie z badań profilaktycznych

Działania Gminy w zakresie ochrony zdrowia:

W 2006 roku wykonano badania przesiewowe **dot. cukrzycy** (poziom cukru, badania okulistyczne) oraz **z zakresu profilaktyki nowotworów piersi** (badania paltacyjne w ramach akcji "Różowa wstążka").

W 2007 roku wykonano badania **z zakresu profilaktyki nowotworów - jelita grubego** (153 badania kału na obecność krwi utajonej metodą immunochromatografii) oraz **piersi** (123 badania mammograficzne z opisem, badania paltacyjne w ramach akcji "Różowa wstążka").

Ponadto, w 2007 roku wykonano w ramach **akcji "Biała Sobota"** następujące badania **z zakresu profilaktyki chorób układu krążenia, układu oddechowego, osteoporozy, cukrzycy:**

- 1) spirometria - dla 250 osób,
- 2) osteoporoza - dla 250 osób,
- 3) ciśnienie tętnicze krwi - dla 250 osób,
- 4) pomiar tkanki tłuszczowej - dla 250 osób,
- 5) poziom cukru - dla 250 osób,
- 6) poziom cholesterolu - dla 250 osób.

W 2008 roku wykonano badania **z zakresu profilaktyki chorób układu krążenia** (400 badań profilu lipidowego w surowicy krwi) oraz **z zakresu profilaktyki nowotworów płuc** (150 badań rentgenowskich klatki piersiowej z opisem) i **piersi** (badania paltacyjne w ramach akcji "Różowa wstążka").

Niepełnosprawność i opieka nad osobami starszymi

Rozmiary problemu

1. Dane z badań społecznych prowadzonych w 2006 roku

W co 5 badanych gospodarstwie domowym (22%) jest co najmniej jedna osoba niepełnosprawna. Wśród niepełnosprawnych dominują osoby (20%) posiadające prawnie poświadczoną niepełnosprawność (orzeczenie o niepełnosprawności lub stopniu niepełnosprawności). Niepełnosprawni biologicznie (bez formalnego orzeczenia) znajdują się w 2% badanych gospodarstw domowych.

Udział procentowy osób niepełnosprawnych wśród mieszkańców Będzina wynosi 14.2% i jest wyższy niż udział niepełnosprawnych w populacji zarówno województwa śląskiego (9.1%) jak i powiatu będzińskiego (12.6%).

O ile w województwie śląskim wśród niepełnosprawnych przeważają mężczyźni (51.5%), to w grupie niepełnosprawnych z Będzina niewielką przewagę mają kobiety (51.3%). Udział mężczyzn i kobiet wśród niepełnosprawnych powiatu będzińskiego jest praktycznie równy.

Ponad 80% ogółu niepełnosprawnych jest biernych zawodowo zarówno w powiecie jak i Będzinie. Częściej pracują niepełnosprawni aktywni zawodowo rejestrowani w powiecie będzińskim (73.5% aktywnych zawodowo niepełnosprawnych w powiecie) w porównaniu z 68% pracujących aktywnych zawodowo niepełnosprawnych w Będzinie.

Warto zauważyć, że liczba zarejestrowanych niepełnosprawnych bezrobotnych maleje zarówno w powiecie jak i w Będzinie. W 2002 roku zarejestrowanych było w powiecie 954 niepełnosprawnych bezrobotnych, w Będzinie 499, natomiast we wrześniu 2006 w powiecie było zarejestrowanych 269 bezrobotnych (w tym 155 kobiet), w Będzinie 148 (w tym 92 kobiety).

2. W roku 2007 niepełnosprawność była powodem objęcia opieką społeczną 846 rodzin, co stanowiło 42% ogółu rodzin wspomaganých przez Miejski Ośrodek Pomocy Społecznej.

Strategia rozwiązywania problemów społecznych miasta Będzina na lata 2009-2013

Na podstawie diagnozy wykonanej w oparciu o dane zebrane metodą desk research, biorąc pod uwagę wyniki realizowanego w 2006 roku programu badawczego na reprezentatywnej próbie mieszkańców Będzina oraz po analizie dokumentów kontekstowych wymienionych we „Wprowadzeniu” do niniejszego opracowania, zidentyfikowano obszary interwencji, określono cele strategiczne i operacyjne w zakresie rozwiązywania problemów w sferze społecznej, sformułowano działania umożliwiające realizację tych celów.

Misja Miasta Będzina

Strategia w pełni wpisuje się w misję Miasta Będzina:

Misja Miasta Będzina w zakresie polityki społecznej

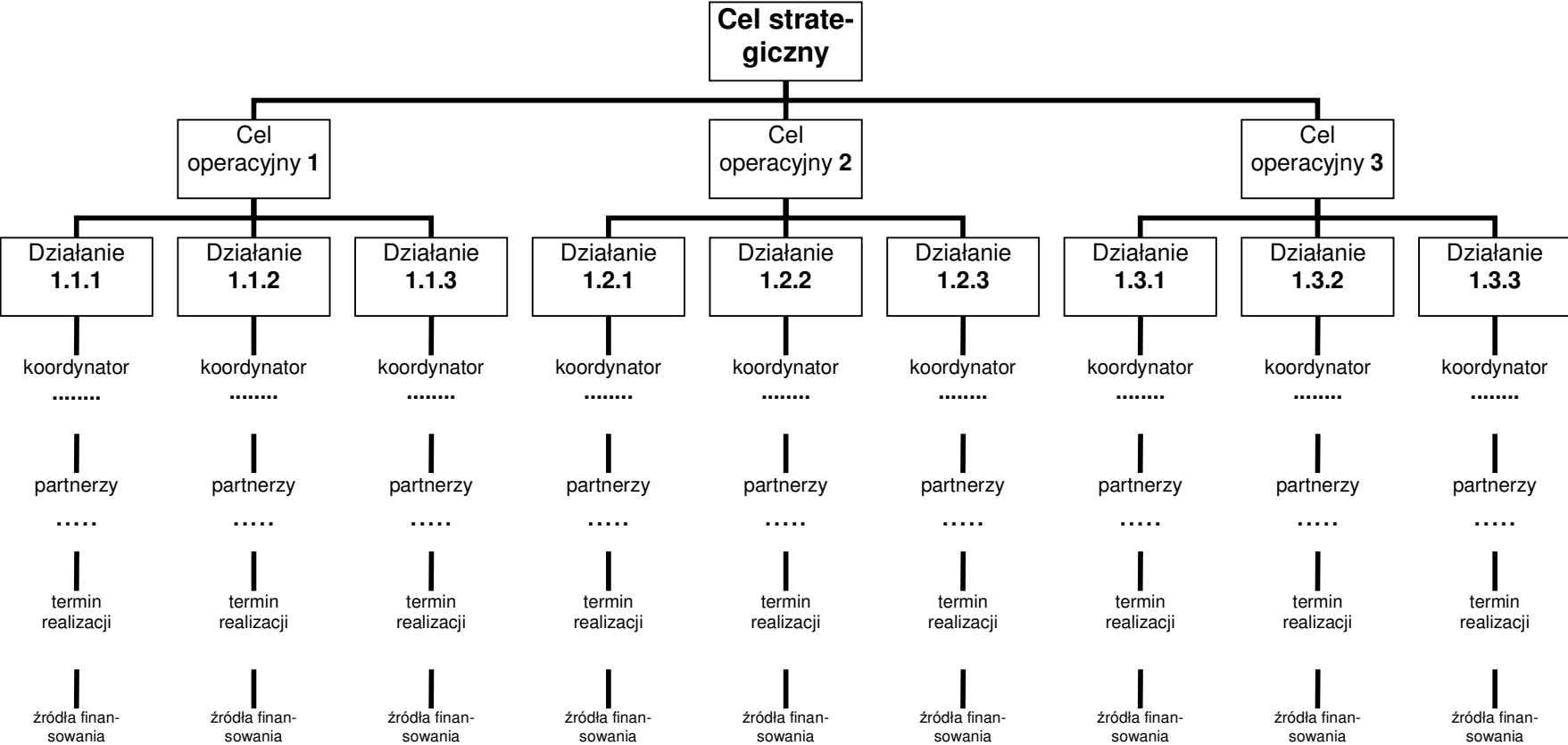
Wsparcie edukacji i wychowania dzieci i młodzieży, redukcja zjawiska ubóstwa, przeciwdziałanie uzależnieniom, przeciwdziałanie zjawisku przemocy w rodzinie, poprawa stanu zdrowia mieszkańców, skuteczne przeciwdziałanie bezdomności oraz bezrobociu, wsparcie osób niepełnosprawnych.

Odnośnie każdego działania sformułowanego w Strategii określono instytucję koordynującą działanie, partnerów uczestniczących w realizacji działania, jego zakres czasowy oraz źródła finansowania.

W konsekwencji opracowana strategia ma następującą strukturę (patrz *Schemat strategii* na następnej stronie).

Schemat strategii

Dla danego obszaru:



Obszar	Edukacja i system wychowania dzieci i młodzieży
Cel strategiczny	Bardziej efektywna edukacja, system wychowania dzieci i młodzieży oraz wspomaganie wychowawczego potencjału rodziny
Cele operacyjne i działania	<p>1. Wspieranie rodziny. Edukacja małego dziecka, edukacja przedszkolna</p> <p>Działanie 1.1 Uruchomienie nowych oddziałów żłobkowych w przedszkolach.</p> <p>Działanie 1.2 Zwiększenie liczby miejsc w przedszkolach w tych dzielnicach, w których tych miejsc brakuje.</p> <p>Działanie 1.3 Przenoszenie oddziałów sześciolatków z przedszkoli do szkół.</p> <p>Działanie 1.4 Likwidowanie barier finansowych uniemożliwiających rodzicom w trudnej sytuacji materialnej korzystanie ich dzieci z edukacji przedszkolnej.</p> <p>Działanie 1.5 Objęcie opieką przedszkolną wszystkich chętnych pięcioletków, większy udział w zajęciach przedszkolnych czterolatek i trzylatek.</p> <p>Działanie 1.6 Wspieranie inicjatyw tworzenia niepublicznych placówek przedszkolnych.</p> <p>Koordynator: Urząd Miejski - Wydział Edukacji</p> <p>Partnerzy: przedszkola miejskie, przedszkola niepubliczne, szkoły podstawowe</p> <p>Termin realizacji: 2009 – 2013</p> <p>Źródła finansowania: budżet miasta, środki pozabudżetowe</p> <p>2. Wyrównanie szans rozwojowych i edukacyjnych dzieci i młodzieży na różnych szczeblach edukacji</p> <p>Działanie 2.1 Stworzenie spójnego systemu pracy z wychowankami przedszkoli i uczniami zdolnymi m.in. poprzez organizowanie specjalistycznych zajęć oraz zajęć rozwijających.</p> <p>Działanie 2.2 Rozwijanie oferty placówek edukacji pozaszkolnej, zwłaszcza dla dzieci i młodzieży uzdolnionej sportowo i artystycznie.</p> <p>Działanie 2.3 Stworzenie ciągłości kształcenia uczniów o specjalnych potrzebach edukacyjnych na wszystkich etapach edukacyjnych.</p> <p>Działanie 2.4 Objęcie szczególną opieką dzieci z rodzin dotkniętych ubóstwem i zagrożonych wykluczeniem społecznym.</p>

Działanie 2.5 Organizowanie pomocy stypendialnej zwiększającej szanse edukacyjne młodych ludzi. Rozwój miejskiego systemu stypendialnego.

Koordynator: Urząd Miejski - Wydział Edukacji

Partnerzy: szkoły podstawowe, gimnazja, organizacje pozarządowe, Poradnia Psychologiczno-Pedagogiczna, placówki specjalistyczne, Miejski Ośrodek Pomocy Społecznej

Termin realizacji: 2009 – 2013

Źródła finansowania: budżet miasta, środki pozabudżetowe

3. Poszerzenie oferty edukacyjnej oraz dbałość o systematyczne podnoszenie poziomu kształcenia ze szczególnym uwzględnieniem nauczania języków obcych, matematyki i przedmiotów ścisłych

Działanie 3.1 Tworzenie warunków organizacyjno-finansowych do nauczania drugiego języka obcego w gimnazjach.

Działanie 3.2 Przeznaczenie dodatkowych godzin na realizację matematyki i języków obcych.

Działanie 3.3 Organizowanie zajęć pozalekcyjnych, ukierunkowanych na rozwijanie zainteresowań uczniów.

Działanie 3.4 Wprowadzenie projektów z edukacji artystycznej w szkołach podstawowych oraz gimnazjach.

Działanie 3.5 Wspieranie ruchu młodzieżowych opiekunów zabytków, projektów edukacyjnych związanych z ochroną dziedzictwa kulturalnego ziemi będzińskiej.

Działanie 3.6 Rozszerzenie uczestnictwa uczniów w różnorodnych formach zajęć sportowych organizowanych w szkole i poza szkołą.

Działanie 3.7 Wspieranie ucznia uzdolnionego sportowo, w tym poprzez rozwój sieci klas sportowych oraz sekcji sportowych w Międzyszkolnym Ośrodku Sportowym w Będzinie.

Koordynator: Urząd Miejski - Wydział Edukacji

Partnerzy: szkoły podstawowe, gimnazja, Międzyszkolny Ośrodek Sportowy, organizacje pozarządowe

Termin realizacji: 2009 – 2013

Źródła finansowania: budżet miasta, środki pozabudżetowe

4. Wzmocnienie wychowawczej roli szkoły

Działanie 4.1 Inicjowanie i wspieranie programów rozwiązywania konfliktów, negocjacji rówieśniczych, przeciwdziałania agresji w szkole.

Działanie 4.2 Umożliwienie wymiany doświadczeń nauczycieli, rodziców i uczniów, promowanie skutecznych i innowacyjnych rozwiązań wychowawczych.

Działanie 4.3 Rozwijanie systemowej opieki psychologiczno-pedagogicznej w szkołach.

Działanie 4.5 Rozwijanie współpracy z rodzicami w rozwiązywaniu problemów wychowawczych.

Działanie 4.6 Wprowadzenie do programów wychowawczych zagadnień edukacji wielokulturowej, dialogu międzykulturowego.

Koordynator: Urząd Miejski - Wydział Edukacji

Partnerzy: szkoły podstawowe, gimnazja, organizacje pozarządowe, Poradnia Psychologiczno-Pedagogiczna w Będzinie, placówki specjalistyczne

Termin realizacji: 2009 – 2013

Źródła finansowania: budżet miasta, środki pozabudżetowe

5. Zapewnienie bezpiecznych warunków w szkole i w drodze do niej. Przeciwdziałanie przemocy w szkole

Działanie 5.1 Podnoszenie standardów bezpieczeństwa przebywania w szkole.

Działanie 5.2 Rozbudowa systemu monitoringu zewnętrznego i wewnętrznego.

Działanie 5.3 Zapewnienie bezpiecznej drogi dziecka do szkoły - (poprawa oznakowania, opieka na przejściach przez jezdnię, współpraca ze Strażą Miejską).

Działanie 5.4 Włączenie Straży Miejskiej do działań profilaktycznych oraz zapewniających bezpieczeństwo uczniom szkół i placówek oświatowych.

Działanie 5.5 Realizacja profilaktycznych programów edukacyjnych.

Koordynator: Urząd Miejski - Wydział Edukacji

Partnerzy: szkoły podstawowe, gimnazja, organizacje pozarządowe, Poradnia Psychologiczno-Pedagogiczna w Będzinie, placówki specjalistyczne, Straż Miejska, Powiatowa Policja w Będzinie, Powiatowa Straż Pożarna

Termin realizacji: 2009 – 2013

Źródła finansowania: budżet miasta, środki pozabudżetowe

6. Doskonalenie nauczycieli, specjalistów i innych kadr pracujących z dziećmi i młodzieżą

Działanie 6.1 Doskonalenie systemu doradztwa metodycznego.

Działanie 6.2 Realizacja programów doskonalenia dla nauczycieli pracujących z uczniami o specjalnych potrzebach edukacyjnych.

Działanie 6.3 Doskonalenie nauczycieli w zakresie nauczania języków obcych w oddziałach przedszkolnych i kształcenia zintegrowanego.

Działanie 6.4 Przygotowanie nauczycieli do realizowania projektów i zajęć z edukacji regionalnej.

Działanie 6.5 Realizacja szkoleń w zakresie posługiwania się nowoczesnymi technologiami informacyjno-komunikacyjnymi w nauczaniu.

Działanie 6.6 Wspieranie rozwoju nauczycielskich funkcji poziomych w szkołach – doradców zawodu, opiekunów stażu, liderów wewnątrzszkolnego doskonalenia nauczycieli, przewodniczących zespołów projektowych, koordynatorów programów międzynarodowych i innych.

Działanie 6.7 Opracowanie planu i wdrożenie szkoleń dla kadry kierowniczej.

Działanie 6.8 Określenie priorytetów i zasad dystrybucji środków finansowych przeznaczonych na doskonalenie nauczycieli.

Koordynator: Urząd Miejski - Wydział Edukacji

Partnerzy: przedszkola miejskie, szkoły podstawowe, gimnazja, organizacje pozarządowe, Kuratorium Oświaty w Katowicach, placówki doskonalenia zawodowego nauczycieli

Termin realizacji: 2009 – 2013

Źródła finansowania: budżet miasta, środki pozabudżetowe

7. Budowa, modernizacja i wzbogacenie bazy placówek oświatowych

Działanie 7.1 Realizacja programu termomodernizacji szkół i przedszkoli.

Działanie 7.2 Realizacja zadań remontowych służących poprawie bazy szkół i przedszkoli (remonty dachów, wymiana stolarki okiennej i drzwiowej, modernizacja kuchni i sal gimnastycznych, remont instalacji elektrycznej, c.o. i wod.-kan.).

Działanie 7.3 Rozbudowa bazy sportowej – nowoczesne kompleksy sportowe i pełnowymiarowe sale gimnastyczne.

Działanie 7.4 Budowa edukacyjnych placów zabaw dla małych dzieci. modernizacja dotychczasowych przedszkolnych placów zabaw, doposażenie w nowe urządzenia.

Działanie 7.5 Opracowanie standardu pracowni do nauczania przedmiotów przyrodniczych (fizyka, chemia, biologia, geografia) i wyposażenie wszystkich szkół gimnazjalnych w taką pracownię w ciągu 5 lat.

Działanie 7.6 Określenie standardów wyposażenia bibliotek i centrów informacji multimedialnej. Doposażenie bibliotek szkolnych w nowoczesny sprzęt, systematyczne wzbogacanie księgozbiorów.

Działanie 7.7 Unowocześnienie wyposażenia technicznego i dydaktycznego szkół i przedszkoli.

Działanie 7.8 Wyposażenie szkół w oprogramowanie ułatwiające zarządzanie szkołami, monitorowanie procesu nauczania i wychowania, dokumentowanie dorobku ucznia oraz umacnianie więzi i współpracy z rodzicami.

Koordynator: Urząd Miejski - Wydział Edukacji, Wydział Inwestycji i Gospodarki Komunalnej

Partnerzy: przedszkola, szkoły podstawowe, gimnazja

Termin realizacji: 2009 – 2013

Źródła finansowania: budżet miasta, środki pozabudżetowe

Obszar	Polityka zatrudnienia z uwzględnieniem przeciwdziałania bezrobociu oraz przeciwdziałanie społecznym i psychospołecznym skutkom bezrobocia
Cel strategiczny	<i>Tworzenie i ulepszanie warunków do rozwoju zatrudnienia. Zapobieganie degradacji społecznej osób długotrwale bezrobotnych (w tym kobiet oraz osób w wieku ponad 50 lat)</i>
Cele operacyjne i działania	<p>1. Tworzenie warunków ułatwiających rozwój gospodarczy i przyczyniających się do powstawania nowych miejsc pracy</p> <p>Działanie 1.1 Przygotowanie i promocja terenów inwestycyjnych. Koordynator: Urząd Miejski – Wydział Rozwoju Lokalnego, Wydział Inwestycji i Gospodarki Komunalnej, Biuro Koordynacji Projektów Partnerzy: Urząd Marszałkowski, organizacje i instytucje z kraju i zagranicy Termin realizacji: 2009-2013 Źródła finansowania: budżet gminy, środki pozabudżetowe</p> <p>Działanie 1.2 Opracowanie i wdrażanie systemu dogodnych ulg z tytułu podejmowania działalności gospodarczej i tworzenia nowych miejsc pracy. Koordynator: Urząd Miejski – Wydział Spraw Obywatelskich Partnerzy: przedsiębiorcy Termin realizacji: 2009 - 2013 Źródła finansowania: budżet gminy</p> <p>Działanie 1.3. Promowanie samozatrudnienia, rozwijanie systemu zachęt do podejmowania działalności gospodarczej i wspieranie osób rozpoczynających taką działalność. Koordynator: Urząd Miejski – Wydział Spraw Obywatelskich Partnerzy: Powiatowy Urząd Pracy Termin realizacji: 2009 - 2013 Źródła finansowania: budżet gminy, środki pozabudżetowe</p> <p>Działanie 1.4 Prowadzenie szkoleń w zakresie praw i obowiązków wynikających z ustawy o swobodzie działalności gospodarczej oraz zezwoleń i koncesji wydawanych przez organ gminy. Koordynator: Urząd Miejski - Wydział Spraw Obywatelskich Partnerzy: wydziały Urzędu Miejskiego, Powiatowy Urząd Pracy Termin realizacji: 2009-2013 Źródła finansowania: budżet gminy, środki pozabudżetowe</p>

2. Uruchomienie systemu specyficznych działań adresowanych do osób długotrwale bezrobotnych (w tym kobiet i osób w wieku ponad 50 lat)

Działanie 2.1 Współpraca pomiędzy instytucjami i organizacjami pozarządowymi na rzecz rozwiązywania problemu.

Koordynator: Urząd Miejski - Referat Spraw Społecznych

Partnerzy: Miejski Ośrodek Pomocy Społecznej, Powiatowy Urząd Pracy, organizacje pozarządowe

Termin realizacji: 2009 - 2013

Źródła finansowania: budżet miasta, środki pozabudżetowe

Działanie 2.2 Przeprowadzenie akcji informacyjnej propagującej wśród pracodawców, szczególnie jednostek organizacyjnych gminy, ideę prac interwencyjnych, społecznie użytecznych, stażów, przygotowania zawodowego.

Koordynator: Urząd Miejski – Referat Spraw Społecznych

Partnerzy: organizacje pozarządowe, organizacje pracodawców, Miejski Ośrodek Pomocy Społecznej

Termin realizacji: 2010-2013

Źródła finansowania: budżet miasta, środki pozabudżetowe

Działanie 2.3 Udzielanie osobom bezrobotnym wszechstronnej pomocy w zakresie poradnictwa i zapoznania z aktywnymi technikami poszukiwania pracy.

Koordynator: Miejski Ośrodek Pomocy Społecznej

Partnerzy: Powiatowy Urząd Pracy

Termin realizacji: 2009 - 2013

Źródła finansowania: budżet miasta, środki pozabudżetowe.

Działanie 2.4 Prowadzenie przez pracowników socjalnych pracy socjalnej skierowanej do osób bezrobotnych i ich rodzin.

Koordynator: Miejski Ośrodek Pomocy Społecznej

Partnerzy:

Termin realizacji: 2009 - 2013

Źródła finansowania: budżet miasta

Działanie 2.5 Inicjowanie klubów pracy i grup samopomocowych.

Koordynator: Miejski Ośrodek Pomocy Społecznej

Partnerzy: Powiatowy Urząd Pracy, organizacje pozarządowe

Termin realizacji: 2009 - 2013

Źródła finansowania: budżet miasta, środki pozabudżetowe

Działanie 2.6 Organizowanie treningów interpersonalnych i spotkań z doradcą zawodowym.

Koordinator: Miejski Ośrodek Pomocy Społecznej

Partnerzy: Powiatowy Urząd Pracy, firmy zewnętrzne

Termin realizacji: 2009 - 2013

Źródła finansowania: budżet miasta, środki pozabudżetowe

Działanie 2.7 Organizowanie szkoleń zawodowych mających na celu podniesienie posiadanych kwalifikacji lub zdobycie nowych umiejętności.

Koordinator: Miejski Ośrodek Pomocy Społecznej

Partnerzy: Powiatowy Urząd Pracy, firmy zewnętrzne

Termin realizacji: 2009 - 2013

Źródła finansowania: budżet miasta, środki pozabudżetowe

Obszar	Polityka w zakresie ochrony zdrowia (profilaktyka zdrowotna)
Cel strategiczny	Skuteczniejsza profilaktyka zdrowotna. Szersza i skuteczniejsza oświata zdrowotna.
Cele operacyjne i działania	<p>1. Wspieranie edukacji prozdrowotnej i aktywnego trybu życia zarówno wśród dzieci i młodzieży jak i osób dorosłych</p> <p>Działanie 1.1 Współpraca z organizacjami pozarządowymi, realizującymi zadania publiczne z zakresu profilaktyki zdrowotnej, na rzecz mieszkańców miasta.</p> <p>Działanie 1.2 Współpraca z lokalnymi mediami w zakresie informacji o podejmowanych w mieście przedsięwzięciach profilaktycznych.</p> <p>Działanie 1.3 Uczestnictwo w ogólnopolskich kampaniach poświęconych zdrowiu.</p> <p>Działanie 1.4 Organizowanie konferencji poświęconych edukacji zdrowotnej.</p> <p>Koordynator: Urząd Miejski - Referat Spraw Społecznych</p> <p>Partnerzy: organizacje pozarządowe, lokalne media, Wydział Kultury, Promocji i Sportu, Wydział Zdrowia i Spraw Społecznych Starostwa Powiatowego, lokalne NZOZ-y, Narodowy Fundusz Zdrowia</p> <p>Termin realizacji: 2009-2013</p> <p>Źródła finansowania: budżet miasta, środki pozabudżetowe</p> <p>Działanie 1.5 Organizowanie imprez kulturalno-sportowych, wspierających aktywny tryb życia wśród dzieci i młodzieży oraz osób dorosłych.</p> <p>Koordynator: Urząd Miejski - Wydział Kultury, Promocji i Sportu</p> <p>Partnerzy: Referat Spraw Społecznych, placówki oświatowo-wychowawcze, Ośrodek Sportu i Rekreacji, Ośrodek Kultury, lokalne media</p> <p>Termin realizacji: 2009-2013</p> <p>Źródła finansowania: budżet miasta, środki pozabudżetowe</p> <p>2. Inicjowanie przedsięwzięć z zakresu profilaktyki zdrowia adresowanych do mieszkańców miasta</p> <p>Działanie 2.1 Pozyskiwanie danych dotyczących potrzeb zdrowotnych i stanu zdrowia mieszkańców miasta.</p> <p>Działanie 2.2 Zawieranie porozumień (umów) z placówkami podejmującymi się wykonania badań profilaktycznych.</p>

Działanie 2.3 Rozpropagowanie akcji bezpłatnych badań profilaktycznych wśród mieszkańców miasta.

Koordynator: Urząd Miejski - Referat Spraw Społecznych

Partnerzy: Wydział Kultury, Promocji i Sportu, Wydział Zdrowia i Spraw Społecznych Starostwa Powiatowego, lokalne NZOZ-y, placówki oświatowo-wychowawcze, lokalne media

Termin realizacji: 2009-2013

Źródła finansowania: budżet miasta, środki pozabudżetowe

3. Wspieranie działań inwestycyjnych zmierzających do poprawy stanu zdrowia mieszkańców

Działanie 3.1 Likwidacja pokryć azbestowych (w tym m. in. w ramach programów rewitalizacji).

Koordynator: Urząd Miejski - Wydział Rozwoju Lokalnego, Referat Ochrony Środowiska

Partnerzy: administratorzy budynków mieszkalnych, mieszkańcy miasta

Termin realizacji: 2009-2013

Źródła finansowania: budżet gminy, budżet UE, budżety partnerów, GFOŚiGW

Działanie 3.2 Zmiana sposobu ogrzewania mieszkań na bardziej ekologiczne.

Koordynator: Referat Ochrony Środowiska

Partnerzy: mieszkańcy miasta

Termin realizacji: 2009-2013

Źródła finansowania: GFOŚiGW

Obszar	Polityka w zakresie pomocy społecznej oraz wyrównywanie szans społecznych w dostępie do mieszkań
Cel strategiczny	Bardziej efektywna pomoc społeczna
Cele operacyjne i działania	<p>1. Bieżący monitoring przyczyn zagrożenia wykluczeniem społecznym</p> <p>Działanie 1.1. Przeprowadzenie diagnozy problemów społecznych i stworzenie „mapy socjalnej” wskazującej na ich występowanie na terenie miasta.</p> <p>Koordynator: Urząd Miejski – Referat Spraw Społecznych Partnerzy: Miejski Ośrodek Pomocy Społecznej, Termin realizacji: 2009 - 2013 Źródła finansowania: budżet miasta, środki pozabudżetowe</p> <p>Działanie 1.2 Doskonalenie współpracy instytucji o charakterze publicznym i niepublicznym działających w obszarze pomocy społecznej.</p> <p>Koordynator: Miejski Ośrodek Pomocy Społecznej Partnerzy: organizacje i instytucje z terenu miasta Termin realizacji: 2009 - 2013 Źródła finansowania: budżet miasta</p> <p>2. Wzrost efektywności programów pomocy kierowanych do określonych grup potrzebujących (osób starszych, niepełnosprawnych, chorych, bezrobotnych, ubogich, rodzin niepełnych, wielodzietnych, niewydolnych wychowawczo)</p> <p>Działanie 2.1 Analiza skuteczności różnych form wsparcia w rozwiązywaniu problemów osób wymagających pomocy.</p> <p>Koordynator: Miejski Ośrodek Pomocy Społecznej Partnerzy: wydziały Urzędu Miejskiego, organizacje pozarządowe, placówki pomocy społecznej Termin realizacji: 2009-2013 Źródła finansowania: budżet miasta</p> <p>Działanie 2.2 Prowadzenie poradnictwa dla osób korzystających z pomocy społecznej i przeciwdziałanie ich bezradności.</p> <p>Koordynator: Miejski Ośrodek Pomocy Społecznej Partnerzy: organizacje pozarządowe Termin realizacji: 2009-2013 Źródła finansowania: budżet miasta, środki pozabudżetowe</p>

Działanie 2.3 Pozyskiwanie środków zewnętrznych na zaspokajanie lokalnych potrzeb społecznych.

Koordynator: Miejski Ośrodek Pomocy Społecznej

Partnerzy: jednostki organizacyjne gminy, organizacje pozarządowe

Termin realizacji: 2009-2013

Źródła finansowania: budżet miasta, środki pozabudżetowe

Działanie 2.4 Realizacja programów promujących postawy aktywne, pomoc sąsiedzka, inicjowanie grup samopomocy.

Koordynator: Miejski Ośrodek Pomocy Społecznej

Partnerzy: organizacje pozarządowe

Termin realizacji: 2009-2013

Źródła finansowania: budżet miasta, środki pozabudżetowe

Działanie 2.5 Przygotowywanie i realizacja projektów na rzecz aktywizacji osób bezrobotnych, poszukujących pracy lub nie pozostających w zatrudnieniu i/lub zatrudnionych, zagrożonych wykluczeniem społecznym.

Koordynator: Miejski Ośrodek Pomocy Społecznej

Partnerzy: Powiatowy Urząd Pracy

Termin realizacji: 2009-2013

Źródła finansowania: budżet miasta, środki pozabudżetowe

3. Niwelowanie skutków dysfunkcji rodzin oraz zapobieganie pogłębiającej się bezradności opiekuńczo-wychowawczej

Działanie 3.1 Wypracowanie zintegrowanego systemu pomocy rodzinie.

Koordynator: Miejski Ośrodek Pomocy Społecznej

Partnerzy: jednostki pomocy społecznej gminy i powiatu, placówki oświatowe

Termin realizacji: 2009- 2013

Źródła finansowania: budżet miasta, środki pozabudżetowe

Działanie 3.2 Podnoszenie kompetencji pracowników służb społecznych świadczących pomoc rodzinom dysfunkcyjnym i z trudnościami opiekuńczo – wychowawczymi.

Koordynator: Miejski Ośrodek Pomocy Społecznej

Partnerzy: instytucje szkoleniowe, uczelnie

Termin realizacji: 2009- 2013

Źródła finansowania: środki pozabudżetowe, budżet gminy

Działanie 3.3 Opracowywanie i wdrażanie programów o charakterze profilaktycznym – edukacyjnym przeciwdziałających niekorzystnym zjawiskom w rodzinie.

Koordynator: Miejski Ośrodek Pomocy Społecznej

Partnerzy: instytucje i organizacje pomocowe

Termin realizacji: 2009- 2013

Źródła finansowania: budżet miasta, środki pozabudżetowe

4. Redukowanie zjawiska ubóstwa i łagodzenie jego skutków

Działanie 4.1 Wypracowanie systemu wsparcia socjalnego, prawnego i psychologicznego dla osób i rodzin ubogich.

Koordynator: Miejski Ośrodek Pomocy Społecznej

Partnerzy: jednostki i organizacje pomocy społecznej

Termin realizacji: 2009 – 2013

Źródła finansowania: budżet miasta, środki pozabudżetowe

Działanie 4.2 Udzielanie przez instytucje pomocowe doraźnej pomocy przeciwdziałającej ubóstwu oraz uzupełnianie tego wsparcia przez organizacje pozarządowe (świadczenia finansowe, pomoc rzeczowa – żywność, niezbędne ubranie, dożywianie dzieci).

Koordynator: Miejski Ośrodek Pomocy Społecznej

Partnerzy: organizacje pozarządowe, placówki oświatowe

Termin realizacji: 2009 – 2013

Źródła finansowania: budżet miasta, środki pozabudżetowe

5. Rozwój infrastruktury pomocy społecznej.

Działanie 5.1 Poprawa istniejącej infrastruktury Miejskiego Ośrodka Pomocy Społecznej.

Koordynator: Miejski Ośrodek Pomocy Społecznej

Partnerzy:

Termin realizacji: 2009 – 2013

Źródła finansowania: budżet miasta, środki pozabudżetowe

Działanie 5.2 Tworzenie ośrodków wsparcia dziennego – świetlic środowiskowych, dziennych domów pomocy społecznej.

Koordynator: Urząd Miejski – Referat Spraw Społecznych

Partnerzy: Miejski Ośrodek Pomocy Społecznej, organizacje pozarządowe

Termin realizacji: 2009 – 2013

Źródła finansowania: budżet miasta, środki pozabudżetowe

Działanie 5.3 Zapewnienie schronienia dla bezdomnych mieszkańców miasta.

Koordynator: Urząd Miejski – Referat Spraw Społecznych

Partnerzy: Miejski Ośrodek Pomocy Społecznej, organizacje pozarządowe

Termin realizacji: 2009 – 2013

Źródła finansowania: budżet miasta, środki pozabudżetowe

Działanie 5.4 Utworzenie mieszkań chronionych dla osób, które ze względu na trudną sytuację życiową, wiek, niepełnosprawność lub chorobę potrzebują wsparcia w funkcjonowaniu w codziennym życiu.

Koordynator: Urząd Miejski – Referat Gospodarki Lokalami

Partnerzy: Powiatowe Centrum Pomocy Rodzinie, organizacje pozarządowe

Termin realizacji: 2011 – 2013

Źródła finansowania: budżet miasta, środki pozabudżetowe

6. Wspieranie systemu kształcenia i doskonalenia zawodowego kadr służb pomocy społecznej

Działanie 6.1 Wspieranie kadr służb pomocy społecznej w doskonaleniu umiejętności zawodowych poprzez zapewnienie uczestnictwa w szkoleniach oraz kursach w zakresie realizowanych zadań.

Koordynator: Miejski Ośrodek Pomocy Społecznej

Partnerzy: instytucje szkoleniowe, uczelnie

Termin realizacji: 2009-2013

Źródła finansowania: budżet miasta, środki pozabudżetowe

7. Wspieranie organizacji pozarządowych działających na polu pomocy społecznej

Działanie 7.1 Koordynacja działań wolontariuszy w obszarze pomocy społecznej.

Koordynator: Urząd Miejski - Referat Spraw Społecznych,

Partnerzy: Miejski Ośrodek Pomocy Społecznej, organizacje pozarządowe

Termin realizacji: 2009 - 2013

Źródła finansowania: budżet miasta, środki pozabudżetowe

Działanie 7.2 Upowszechnianie informacji teleadresowych o instytucjach i organizacjach świadczących pomoc społeczną.

Działanie 7.3 Prowadzenie kampanii informacyjnych mających na celu zwiększanie powszechności przekazywania 1% podatku dochodowego lokalnym organizacjom pożytku publicznego.

Koordynator: Urząd Miejski - Referat Spraw Społecznych

Partnerzy: Miejski Ośrodek Pomocy Społecznej, organizacje pozarządowe

Termin realizacji: 2009-2013

Źródła finansowania: budżet miasta, środki pozabudżetowe

8. Zapewnianie mieszkań socjalnych

Działanie 8.1 Powiększenie mieszkaniowego zasobu gminy poprzez adaptowanie niewykorzystanych budynków komunalnych i pustostanów.

Koordynator: Urząd Miejski - Referat Gospodarki Lokalami

Partnerzy: Miejski Zarząd Budynków Mieszkalnych

Termin realizacji: 2010-2013

Źródła finansowania: budżet miasta, środki pozabudżetowe

Działanie 8.2 Pozyskiwanie funduszy na adaptację lub stworzenie mieszkań socjalnych.

Koordynator: Urząd Miejski – Referat Gospodarki Lokalami

Partnerzy: Wydział Inwestycji i Gospodarki Komunalnej, Biuro Koordynacji Projektów

Termin realizacji: 2009 - 2013

Źródła finansowania: budżet miasta, środki pozabudżetowe

Działanie 8.3 Weryfikacja zasad przydzielania i wynajmowania lokali wchodzących w skład mieszkaniowego zasobu gminy.

Koordynator: Urząd Miejski - Referat Gospodarki Lokalami

Partnerzy: Społeczna Komisja Mieszkaniowa

Termin realizacji: 2009 - 2013

Źródła finansowania: budżet miasta

9. Zapobieganie bezdomności i pomoc osobom bezdomnym

Działanie 9.1 Prowadzenie pracy socjalnej z osobami zagrożonymi bezdomnością (aktywizowanie do podjęcia pracy, pomoc w załatwieniu spraw urzędowych, zatrudnienia, mieszkania, poradnictwo prawne i psychologiczne).

Koordynator: Miejski Ośrodek Pomocy Społecznej

Partnerzy:

Termin realizacji: 2009 - 2013

Źródła finansowania: budżet miasta

Działanie 9.2 Stała współpraca z administratorami mieszkań i lokali w celu przeciwdziałania eksmisjom i monitorowanie zagrożeń wynikających z zaległości czynszowych lokatorów komunalnych.

Koordynator: Urząd Miejski - Referat Gospodarki Lokalami

Partnerzy: Miejski Zarząd Budynków Mieszkalnych, wspólnoty mieszkaniowe

Termin realizacji: 2009 - 2013

Źródła finansowania: budżet miasta

Działanie 9.3 Udzielanie osobom i rodzinom zagrożonym utratą mieszkania pomocy finansowej w opłacie czynszu (dodatki mieszkaniowe).

Koordynator: Urząd Miejski - Referat Dodatków Mieszkaniowych

Partnerzy: zarządcy budynków

Termin realizacji: 2009 - 2013

Źródła finansowania: budżet miasta

Działanie 9.4 Prowadzenie indywidualnego programu wychodzenia z bezdomności ułatwiającego osobom bezdomnym powrót do społeczeństwa.

Koordynator: Miejski Ośrodek Pomocy Społecznej

Partnerzy: organizacje pozarządowe, instytucje pomocowe

Termin realizacji: 2009 - 2013

Źródła finansowania: budżet miasta, środki pozabudżetowe

Obszar	Polityka prewencji i zwalczania zjawisk patologii
Cel strategiczny	Ograniczanie zjawisk patologii społecznych
Cele operacyjne i działania	<p>1. Monitorowanie zagrożenia Będzina patologiami społecznymi (zbieranie systematycznych danych dotyczących alkoholizmu i narkomanii)</p> <p>Działanie 1.1 Współpraca z instytucjami i organizacjami realizującymi zadania z zakresu przeciwdziałania patologiom społecznym, celem pozyskiwania danych statystycznych w tym względzie.</p> <p>Działanie 1.2 Opracowanie systemu statystycznego, celem gromadzenia pozyskiwanych danych i ich analizy ewaluacyjnej.</p> <p>Koordynator: Urząd Miejski - Referat Spraw Społecznych</p> <p>Partnerzy: Komenda Powiatowa Policji w Będzinie, Sąd Rejonowy w Będzinie, Straż Miejska w Będzinie, Miejski Ośrodek Pomocy Społecznej w Będzinie, organizacje pozarządowe, Zespół Zakładów Opieki Zdrowotnej w Będzinie, placówki leczenia odwykowego i terapii uzależnień, Izba Wyrzeźwień</p> <p>Termin realizacji: 2009-2013</p> <p>Źródła finansowania: budżet miasta, środki pozabudżetowe</p> <p>2. Zmniejszanie rozmiarów zjawiska przemocy w rodzinie</p> <p>Działanie 2.1 Zwiększanie kompetencji zawodowych pracowników instytucji oraz przedstawicieli organizacji pozarządowych zajmujących się problematyką przemocy domowej.</p> <p>Działanie 2.2 Zwiększanie jakości i efektywności pomocy udzielanej ofiarom przemocy, poprzez organizowanie i finansowanie szkoleń, seminariów, konferencji i warsztatów na temat udzielania pomocy ofiarom przemocy.</p> <p>Działanie 2.3 Zwiększanie świadomości społecznej dotyczącej zjawiska przemocy domowej oraz możliwości udzielania pomocy ofiarom przemocy, poprzez uczestnictwo w ogólnopolskich, regionalnych i lokalnych kampaniach edukacyjnych i innych przedsięwzięciach profilaktycznych z zakresu przeciwdziałania przemocy domowej.</p> <p>Działanie 2.4 Aktualizowanie bazy danych o zasobach instytucjonalnych, wykorzystywanych do udzielania pomocy ofiarom przemocy domowej, rozpowszechnienie informacji teleadresowych o instytucjach świadczących pomoc ofiarom przemocy.</p> <p>Działanie 2.5 Udzielanie pomocy finansowej i pozafinansowej organizacjom i stowarzyszeniom realizującym zadania z zakresu zapobiegania przemocy domowej.</p>

Działanie 2.6 Prowadzenie edukacji publicznej podnoszącej kulturę prawną, poprzez: dystrybucję broszur poświęconych przemocy domowej, publikację artykułów na temat przemocy w lokalnych mediach, zakup i dystrybucję specjalistycznych czasopism, literatury i pomocy dydaktycznych.

Działanie 2.7 Zwiększenie skuteczności powstrzymywania sprawców przemocy, poprzez wzmożoną współpracę z instytucjami podejmującymi interwencje (policja, straż miejska).

Działanie 2.8 Zwiększanie skuteczności i dostępności pomocy psychologicznej, prawnej, socjalnej, materialnej dla ofiar przemocy w rodzinie.

Działanie 2.9 Wspieranie działalności zespołu interdyscyplinarnego do spraw przeciwdziałania przemocy domowej (wzmocnienie procedur i koordynacja współpracy przedstawicieli instytucji i organizacji pozarządowych w zakresie przeciwdziałania przemocy domowej).

Działanie 2.10 Prowadzenie działalności Punktów Konsultacyjno-Informacyjnych dla ofiar przemocy domowej.

Działanie 2.11 Współfinansowanie pobytu ofiarom przemocy domowej w Ośrodkach Interwencji Kryzysowej.

Działanie 2.12 Nawiązanie współpracy w ramach porozumień z gminami powiatu będzińskiego i powiatem w zakresie zabezpieczenia (uruchomienia) miejsca schronienia dla kobiet.

Koordynator: Urząd Miejski - Referat Spraw Społecznych

Partnerzy: organizacje pozarządowe, placówki oświatowo-wychowawcze, Sąd Rejonowy w Będzinie, Komenda Powiatowa Policji w Będzinie, Straż Miejska w Będzinie, Prokuratura Rejonowa w Będzinie, Miejski Ośrodek Pomocy Społecznej w Będzinie, Wydział Kultury, Promocji i Sportu, lokalne media, Regionalny Ośrodek Polityki Społecznej w Katowicach, Regionalny Ośrodek Metodyczno-Edukacyjny Metis w Katowicach, Państwowa Agencja Rozwiązywania Problemów Alkoholowych w Warszawie

Termin realizacji: 2009 – 2013

Źródła finansowania: budżet miasta, środki pozabudżetowe

3. Ograniczanie szkód zdrowotnych wśród osób uzależnionych od substancji psychoaktywnych, w tym alkoholu

Działanie 3.1 Zwiększanie dostępności pomocy terapeutycznej i rehabilitacyjnej dla osób uzależnionych i osób zagrożonych uzależnieniem, poprzez prowadzenie bazy danych teleadresowych, opracowanie miejskiego informatora i jego bezpłatną dystrybucję.

Działanie 3.2 Powołanie grupy streetworkerów świadczących pomoc w środowisku osób uzależnionych.

Działanie 3.3 Wspieranie działalności organizacji pozarządowych i instytucji prowadzących grupy wsparcia dla osób uzależnionych.

Działanie 3.4 Kontynuowanie współpracy z placówkami lecznictwa odwykowego w systemie ambulatoryjnym, jak i stacjonarym.

Działanie 3.5 Inicjowanie działań zmierzających do powstawania na terenie miasta w ramach NZOZ - poradni terapii uzależnień w systemie ambulatoryjnym.

Koordynator: Urząd Miejski - Referat Spraw Społecznych

Partnerzy: Miejska Komisja Rozwiązywania Problemów Alkoholowych, organizacje pozarządowe, placówki oświatowo-wychowawcze, Wydział Kultury, Promocji i Sportu, Sąd Rejonowy w Będzinie, Komenda Powiatowa Policji w Będzinie, Straż Miejska w Będzinie, Prokuratura Rejonowa w Będzinie, Miejski Ośrodek Pomocy Społecznej w Będzinie, placówki oświatowo-wychowawcze, lokalne NZOZ-y, placówki lecznictwa odwykowego i terapii uzależnień, Izba Wytrzeźwień, lokalne media.

Termin realizacji: 2009-2013

Źródła finansowania: budżet miasta, środki pozabudżetowe

4. Udzielanie rodzinom pomocy psychospołecznej oraz podejmowanie działań prawno-administracyjnych wobec osób uzależnionych i współuzależnionych od środków psychoaktywnych, w tym alkoholu

Działanie 4.1 Prowadzenie Punktów Konsultacyjno-Informacyjnych i grup wsparcia.

Działanie 4.2 Zwiększanie dostępności świadczonej pomocy, poprzez zwiększanie liczby godzin udzielanych porad prawnych i psychologicznych.

Działanie 4.3 Wspieranie działalności środowisk wzajemnej pomocy osób uzależnionych i współuzależnionych.

Koordynator: Urząd Miejski - Referat Spraw Społecznych

Partnerzy: Miejska Komisja Rozwiązywania Problemów Alkoholowych, organizacje pozarządowe, placówki oświatowo-wychowawcze, Sąd Rejonowy w Będzinie, Komenda Powiatowa Policji w Będzinie, Straż Miejska w Będzinie, Miejski Ośrodek Pomocy Społecznej w Będzinie, placówki oświatowo-wychowawcze

Termin realizacji: 2009 - 2013

Źródła finansowania: budżet miasta, środki pozabudżetowe

5. Podejmowanie działań profilaktycznych przeciwdziałających demoralizacji, alkoholizmowi, narkomanii, przestępczości.

Działanie 5.1 Organizowanie spotkań edukacyjnych dla rodziców, pedagogów szkolnych i innych osób pracujących z dziećmi i młodzieżą, podnoszących poziom wiedzy i świadomości na temat uzależnienia od substancji psychoaktywnych, w tym alkoholu.

Działanie 5.2 Podnoszenie kompetencji i kwalifikacji osób odpowiedzialnych za realizację programów profilaktycznych.

Działanie 5.3 Prowadzenie zajęć socjoterapeutycznych dla dzieci i młodzieży z rodzin dysfunkcyjnych.

Działanie 5.4 Zagospodarowanie czasu wolnego dzieciom i młodzieży pochodzącej ze środowisk dotkniętych patologiami społeczną poprzez organizację letnich kolonii socjoterapeutycznych i ferii.

Działanie 5.5 Zwiększanie zaangażowania społeczności lokalnych w zapobieganiu używania środków psychoaktywnych, w tym alkoholu poprzez organizowanie lokalnych imprez profilaktycznych.

Działanie 5.6 Ogłaszanie konkursów na realizację programów profilaktycznych przez organizacje pozarządowe.

Koordynator: Urząd Miejski - Referat Spraw Społecznych

Partnerzy: organizacje pozarządowe, placówki oświatowo-wychowawcze, Sąd Rejonowy w Będzinie, Komenda Powiatowa Policji w Będzinie, Straż Miejska w Będzinie, Prokuratura Rejonowa w Będzinie, Miejski Ośrodek Pomocy Społecznej w Będzinie, Wydział Kultury, Promocji i Sportu, lokalne media, Regionalny Ośrodek Polityki Społecznej w Katowicach, Regionalny Ośrodek Metodyczno-Edukacyjny Metis w Katowicach, Krajowe Biuro ds. Narkomanii, Państwowa Agencja Rozwiązywania Problemów Alkoholowych w Warszawie.

Termin realizacji: 2009-2013

Źródła finansowania: budżet miasta, środki pozabudżetowe

6. Zmniejszanie udziału nietrzeźwości wśród przyczyn naruszania prawa i porządku publicznego, a w szczególności ustawy o wychowaniu w trzeźwości i przeciwdziałaniu alkoholizmowi

Działanie 6.1 Współpraca z policją, strażą miejską i Wojewódzkim Inspektorem Inspekcji Handlowej w Katowicach, jako służbami odpowiedzialnymi za podejmowanie działań kontrolnych i interwencyjnych.

Działanie 6.2 Przeprowadzanie kontroli punktów sprzedających napoje alkoholowe na terenie miasta w zakresie przestrzegania zapisów ustawy, w tym bezwzględnego zakazu sprzedaży napojów alkoholowych osobom nieletnim i nietrzeźwym.

Działanie 6.3 Przeprowadzanie szkoleń ze sprzedawcami napojów alkoholowych dotyczących obowiązujących przepisów prawa.

Koordynator: Urząd Miejski - Referat Spraw Społecznych

Partnerzy: Wydział Spraw Obywatelskich, Miejska Komisja Rozwiązywania Problemów Alkoholowych, Sąd Rejonowy w Będzinie, Komenda Powiatowa Policji w Będzinie, Straż Miejska w Będzinie, Prokuratura Rejonowa w Będzinie, Wojewódzki Inspektorat Inspekcji Handlowej w Katowicach

Termin realizacji: 2009-2013

Źródła finansowania: budżet miasta, środki pozabudżetowe

7. Edukacja publiczna i kształtowanie opinii publicznej w sprawach związanych z nadużywaniem substancji psychoaktywnych, w tym alkoholu

Działanie 7.1 Współpraca z lokalnymi mediami w zakresie informacji o podejmowanych w mieście przedsięwzięciach profilaktycznych.

Działanie 7.2 Uczestnictwo w ogólnopolskich, lokalnych kampaniach społecznych np. „Cięża bez alkoholu”, „Zachowaj trzeźwy umysł”, „Sprawdź, czy twoje picie jest bezpieczne”.

Działanie 7.3 Organizowanie konferencji poświęconych przeciwdziałaniu skutkom zażywania substancji psychoaktywnych, w tym alkoholu.

Działanie 7.4 Prowadzenie edukacji publicznej, poprzez: dystrybucję broszur, publikację artykułów w lokalnych mediach, zakup i dystrybucję specjalistycznych czasopism, literatury i pomocy dydaktycznych.

Koordynator: Urząd Miejski - Referat Spraw Społecznych

Partnerzy: Miejska Komisja Rozwiązywania Problemów Alkoholowych, lokalne media, Wydział Kultury, Promocji i Sportu

Termin realizacji: 2009-2013

Źródła finansowania: budżet miasta, środki pozabudżetowe

Obszar	Polityka dotycząca niepełnosprawności i osób starszych
Cel strategiczny	Pełniejsza integracja społeczna niepełnosprawnych i osób starszych
Cele operacyjne	<p>1. Rozwijanie programów usamodzielniania osób niepełnosprawnych</p> <p>Działanie 1.1 Wspieranie aktywizacji zawodowej osób niepełnosprawnych poprzez prowadzenie akcji informacyjnych promujących ich zatrudnianie.</p> <p>Koordynator: Urząd Miejski – Wydział Spraw Obywatelskich</p> <p>Partnerzy: Miejski Ośrodek Pomocy Społecznej, Powiatowe Centrum Pomocy Rodzinie, jednostki organizacyjne gminy i powiatu</p> <p>Termin realizacji: 2009 - 2013</p> <p>Źródła finansowania: budżet miasta, środki pozabudżetowe</p> <p>Działanie 1.2 Zapewnienie osobom niepełnosprawnym usług opiekuńczych, specjalistycznych usług opiekuńczych i wspierających.</p> <p>Koordynator: Miejski Ośrodek Pomocy Społecznej</p> <p>Partnerzy: organizacje pozarządowe, placówki oświatowe</p> <p>Termin realizacji: 2009-2013</p> <p>Źródła finansowania: budżet miasta, środki pozabudżetowe</p> <p>2. Wyrównywanie szans edukacyjnych dzieci i młodzieży niepełnosprawnej</p> <p>Działanie 2.1 Tworzenie klas integracyjnych na różnych etapach edukacyjnych.</p> <p>Koordynator: Urząd Miejski - Wydział Edukacji</p> <p>Partnerzy: miejskie szkoły podstawowe i gimnazja</p> <p>Termin realizacji: 2009-2013</p> <p>Źródła finansowania: budżet miasta, środki pozabudżetowe</p> <p>Działanie 2.2 Tworzenie integracyjnych oddziałów przedszkolnych.</p> <p>Działanie 2.3 Realizacja wczesnego wspomaganie rozwoju dzieci niepełnosprawnych z oddziałów integracyjnych i specjalnych.</p> <p>Koordynator: Urząd Miejski - Wydział Edukacji</p> <p>Partnerzy: przedszkola miejskie</p> <p>Termin realizacji: 2009-2013</p> <p>Źródła finansowania: budżet miasta, środki pozabudżetowe</p>

3. Rozwój edukacji społecznej dotyczącej niepełnosprawności, kierowanej do mieszkańców Będzina.

Działanie 3.1 Podnoszenie świadomości społecznej na temat niepełnosprawnych oraz ich praw i uprawnień, w szczególności poprzez rozpowszechnianie informacji o tych zagadnieniach oraz o dostępnych formach pomocy (media lokalne, Internet).

Koordynator: Miejski Ośrodek Pomocy Społecznej

Partnerzy: organizacje pozarządowe, placówki oświatowe

Termin realizacji: 2009-2013

Źródła finansowania: budżet miasta, środki pozabudżetowe

Działanie 3.2 Kształtowanie pozytywnych postaw wobec niepełnosprawności poprzez organizowanie i wspieranie imprez integracyjnych o charakterze sportowym, kulturalnym i rekreacyjnym.

Koordynator: Urząd Miejski - Wydział Kultury, Promocji i Sportu

Partnerzy: organizacje pozarządowe, placówki oświatowe

Termin realizacji: 2009-2013

Źródła finansowania: budżet miasta, środki pozabudżetowe

Działanie 3.3 Angażowanie wolontariuszy i osób bezrobotnych w działania pomocowe na rzecz osób z ograniczoną sprawnością.

Koordynator: Miejski Ośrodek Pomocy Społecznej

Partnerzy: organizacje pozarządowe

Termin realizacji: 2009-2013

Źródła finansowania: budżet miasta, środki pozabudżetowe

4. Likwidacja barier, ułatwianie korzystania przez niepełnosprawnych z infrastruktury publicznej

Działanie 4.1 Inwentaryzacja barier architektonicznych na terenie Będzina.

Koordynator: Urząd Miejski - Wydział Inwestycji i Gospodarki Komunalnej

Partnerzy: administratorzy, zarządcy, właściciele obiektów

Termin realizacji: 2009 - 2013

Źródła finansowania: budżet miasta, środki pozabudżetowe

Działanie 4.2 Monitoring miejsc do parkowania przeznaczonych dla osób niepełnosprawnych.

Koordynator: Urząd Miejski – Straż Miejska

Partnerzy: Komenda Powiatowa Policji

Termin realizacji: 2009 - 2013

Źródła finansowania: budżet miasta

Działanie 4.3 Zapewnienie osobom niepełnosprawnym dostępu do usług oferowanych przez instytucje i urzędy.

Koordynator: Urząd Miejski - Wydział Spraw Obywatelskich

Partnerzy: jednostki organizacyjne gminy

Termin realizacji: 2009-2013

Źródła finansowania: budżet miasta i powiatu

5. Wspieranie programów aktywizacji ludzi starszych i opieki nad nimi.

Działanie 5.1 Stałe diagnozowanie potrzeb i bezpieczeństwa socjalnego ludzi starszych.

Działanie 5.2 Zapewnienie ludziom starszym usług opiekuńczych i wspierających.

Koordynator: Miejski Ośrodek Pomocy Społecznej

Partnerzy: organizacje pozarządowe

Termin realizacji: 2009 - 2013

Źródła finansowania: budżet miasta, środki pozabudżetowe

Działanie 5.3 Aktywizowanie i integrowanie ludzi starszych poprzez edukację, kulturę, rekreację, sport i turystykę oraz programy edukacyjne (Uniwersytet Trzeciego Wieku).

Działanie 5.4 Poprawa relacji międzypokoleniowych poprzez inicjowanie wspólnych wycieczek, artystycznych form kulturalnych, plenerów pracy twórczej, różnorodnych form współpracy międzypokoleniowej.

Koordynator: Miejski Ośrodek Pomocy Społecznej

Partnerzy: organizacje pozarządowe, placówki kultury i sportu, placówki oświatowe

Termin realizacji: 2009 - 2013

Źródła finansowania: budżet miasta, środki pozabudżetowe

Monitoring i ewaluacja

Realizacja strategii rozwiązywania problemów społecznych będzie uzależniona od wielu różnych czynników.

Najważniejsze z nich to:

- sytuacja finansowa gminy,
- kreatywność i stopień zaangażowania lokalnych zasobów instytucjonalnych we wspólne działania,
- aktywność samych zainteresowanych, czyli mieszkańców gminy.

Do poszczególnych przedsięwzięć realizowanych w ramach strategii winny być przygotowane odrębne programy i projekty. Ich wdrażanie będzie systematycznie monitorowane przez wyznaczonych pracowników odpowiedzialnych za ich realizację.

Systematycznie prowadzona będzie analiza osiągniętych efektów, zaś przynajmniej raz na dwa lata sporządzany będzie raport dotyczący realizacji zadań wynikających ze strategii.

Raporty będą stanowiły podstawę dalszych prac diagnostycznych i planistycznych. Zmiany będą dokonywane każdorazowo po zgłoszeniu uwag przez Prezydenta i Radę Miejską.

Monitoring i ewaluacja będą opierać się na systemie wskaźników zestawionych w załączniku poniżej.

Zarządzanie Realizacją Strategii

Punktem wyjścia do opracowania strategii była diagnoza problemów na podstawie, której opracowane zostały cele strategiczne, cele operacyjne i działania do wykonania w ramach każdego z celów. Realizacja działań podlegać będzie stałej ocenie, której celem jest wychwycenie zachodzących zmian oraz uchybień w realizacji.

Te elementy będą wykorzystane do wprowadzenia zmian w diagnozie. Nadzór nad realizacją całości strategii będzie prowadzony przez Prezydenta Miasta Będzina. Nadzór merytoryczny nad realizacją poszczególnych działań będzie należał do poszczególnych wydziałów i jednostek organizacyjnych gminy, administracji publicznej i współdziałających z miastem organizacji pozarządowych.

Sukcesywnie do głównego dokumentu strategii załączane będą programy i projekty dotyczące realizacji poszczególnych działań.

Załącznik - Wskaźniki monitoringu i ewaluacji

Do prowadzenia obserwacji osiągnięcia zaplanowanych celów w Strategii Rozwiązywania Problemów Społecznych formułuje się następujące wskaźniki monitoringowe:

- **wykonania** (narastająco i za okres),
- **zasięgu** (narastająco i za okres),
- **efektywności**.

Wskaźniki wykonania i zasięgu powinny być analizowane w okresach rocznych. Wskaźniki efektywności w okresach dwuletnich.

Obszar

Edukacja i system wychowania dzieci i młodzieży

Cel strategiczny

Bardziej efektywna edukacja, system wychowania dzieci i młodzieży oraz wspomaganie wychowawczego potencjału rodziny

Cel operacyjny	Wskaźnik wykonania	Wskaźnik zasięgu	Wskaźnik efektywności (dynamiki)
1. Wspieranie rodziny. Edukacja małego dziecka, edukacja przedszkolna.	1. Liczba nowych oddziałów żłobkowych. 2. Liczba miejsc w przedszkolach 3. Liczba oddziałów dla sześciolatków usytuowanych w szkołach podstawowych.	1. Liczba dzieci korzystających ze żłobków i przedszkoli. 2. Liczba sześciolatków korzystających z przedszkoli przy szkołach.	Procent populacji dzieci w odpowiednim wieku, korzystających ze żłobków, opieki przedszkolnej oraz przedszkoli usytuowanych przy szkołach.
2. Wyrównanie szans rozwojowych i edukacyjnych dzieci i młodzieży na różnych szczeblach edukacji..	1. Liczba przedsięwzięć adresowanych do uczniów o specjalnych uzdolnieniach. 2. Liczba przedsięwzięć adresowanych do uczniów o specjalnych potrzebach edukacyjnych. 3 Budżet miejskiego systemu stypendialnego	1. Liczba dzieci korzystających z dodatkowej oferty zajęć pozalekcyjnych i pozaszkolnych. 2. Liczba przyznanych stypendiów miejskich.	1. Procent uczniów o rozpoznanych specjalnych potrzebach edukacyjnych, korzystających z oferty. 2. Procent uczniów w złej sytuacji materialnej, otrzymujących pomoc stypendialną.

Cel operacyjny	Wskaźnik wykonania	Wskaźnik zasięgu	Wskaźnik efektywności (dynamiki)
3. Poszerzenie oferty edukacyjnej oraz dbałość o systematyczne podnoszenie poziomu kształcenia ze szczególnym uwzględnieniem nauczania języków obcych, matematyki i przedmiotów ścisłych.	Specyfikacja i liczba (łącznie czas w godzinach lekcyjnych) zajęć dodatkowych.	Łączna liczba uczestników zajęć i średnia liczba godzin przypadająca na uczestnika w okresie rozliczeniowym (semestr)	Średnie wyniki (oceny) sprawdzianów i egzaminów uczestników zajęć (języki obce, matematyka, przedmioty ścisłe).na tle ocen uczniów nieuczestniczących lub średnich wyników z lat poprzednich (grupa kontrolna)
4. Wzmocnienie wychowawczej roli szkoły.	Liczba i rodzaje przeprowadzonych przedsięwzięć (spotkań) w rozbiciu na jednorazowe/ cykliczne	Liczba uczestników (uczniów i rodziców) objętych programami.	Ocena adekwatności i użyteczności przedsięwzięć dokonywana przez uczestników (uczniów i rodziców) po ukończeniu szkoły.
5. Zapewnienie bezpiecznych warunków w szkole i w drodze do niej. Przeciw przemocy w szkole.	Rejestr i wymiar podjętych przedsięwzięć	1.Szacunkowa liczba uczniów znajdujących się w zasięgu podjętych przedsięwzięć. 2.Stopień „pokrycia” działaniami terenu, na którym pojawia się zagrożenie dla uczniów	1.Liczba ofiar zająć, wypadków i przemocy szkolnej. 2. Liczba zdarzeń potencjalnie niebezpiecznych z uczestnictwem uczniów. 3.Ocena poczucia bezpieczeństwa dzieci dokonywana przez rodziców.
6. Doskonalenie nauczycieli, specjalistów i innych kadr pracujących z dziećmi i młodzieżą.	Liczba i wymiar czasowy kursów i szkoleń odbytych przez nauczycieli oraz kadrę kierowniczą placówek oświatowych	Rodzaje i wymiar czasowy funkcji poziomych pełnionych przez nauczycieli w szkołach.	1.Proporcje grupy nauczycieli dodatkowo przeszkolonych do nieprzeszkolonych. 2.Ocena jakości kursów i szkoleń i przydatności zdobytych umiejętności przez uczestników szkoleń. 3.Oddolna ocena jakości zarządzania placówkami oświatowymi.
7. Budowa, modernizacja i wzbogacenie bazy placówek oświatowych.	Zakres przedmiotowy przeprowadzonych prac projektów modernizacyjnych.	Nie dotyczy	Ocena standardu obiektów oraz poziomu wyposażenia pracowni, sal, placów zabaw.

Obszar

Polityka zatrudnienia, z uwzględnieniem przeciwdziałania bezrobociu oraz przeciw społecznym i psychospołecznym skutkom bezrobocia.

Cel strategiczny

Tworzenie i ulepszanie warunków do rozwoju zatrudnienia.

Zapobieganie degradacji społecznej osób długotrwale bezrobotnych (w tym kobiet oraz osób w wieku ponad 50 lat)

Cel operacyjny	Wskaźnik wykonania	Wskaźnik zasięgu	Wskaźnik efektywności (dynamiki)
1. Tworzenie warunków ułatwiających rozwój gospodarczy i przyczyniających się do powstawania nowych miejsc pracy.	1.Liczba i rodzaje przyjętych aktów prawnych. 2.Liczba przedsięwzięć organizacyjnych	Liczba bezrobotnych (zagrożonych bezrobociem) uczestniczących w szkoleniach. .	1.Liczba podejmujących działalność gospodarczą (samozatrudnienie). 2.Procent bezrobotnych wśród podejmujących działalność gospodarczą. 3. Liczba miejsc pracy oferowanych przez nowootwieraną działalność gospodarczą. 4.Procent „powracających” do bezrobocia z działalności gospodarczej. Stopa bezrobocia w gminie.
2. Uruchomienie systemu specyficznych działań adresowanych do osób długotrwale bezrobotnych (w tym kobiet i osób w wieku ponad 50 lat).	1.Liczba i rodzaj przeprowadzonych akcji. 2. Liczba i rodzaj przedsięwzięć ciągłych.	1.Liczba i rozmiary uczestnictwa w klubach pracy i grupach samopomocy 2.Procent długotrwale bezrobotnych, kobiet i osób w wieku 50+ uczestniczących w akcjach i przedsięwzięciach ciągłych.	Liczebność długotrwale bezrobotnych, bezrobotnych kobiet i osób w wieku 50+. Stopa bezrobocia w tych grupach.

Obszar

Polityka w zakresie ochrony zdrowia (profilaktyka zdrowotna)

Cel strategiczny

Skuteczniejsza profilaktyka zdrowotna. Szersza i skuteczniejsza oświata zdrowotna.

Cel operacyjny	Wskaźnik wykonania	Wskaźnik zasięgu	Wskaźnik efektywności (dynamiki)
1. Wspieranie edukacji prozdrowotnej i aktywnego trybu życia zarówno wśród dzieci i młodzieży jak i osób dorosłych.	1. Liczba i rodzaje podjętych akcji i przedsięwzięć. 2. Liczba instytucji (organizacji) uczestniczących w przedsięwzięciach	Liczba uczestników/ adresatów akcji i przedsięwzięć.	Zmiany w świadomości i zwyczajach zdrowotnych mieszkańców gminy ¹
2. Inicjowanie przedsięwzięć z zakresu profilaktyki zdrowia adresowanych do mieszkańców miasta.	Liczba zrealizowanych przedsięwzięć i projektów.	Liczba efektywnych adresatów akcji propagujących.	Liczba korzystających z badań profilaktycznych
3. Wspieranie działań inwestycyjnych zmierzających do poprawy stanu zdrowia mieszkańców.	Wielkość, zakres i wartość przeprowadzonych prac	1. Procent zlikwidowanych pokryć azbestowych. 2. Liczba obiektów, w których zmieniono system ogrzewania.	Procent obiektów ogrzewanych ekologicznie

¹ rejestrowane w cyklu dwuletnim lub czteroletnim

Obszar

Polityka w zakresie pomocy społecznej oraz wyrównywanie szans społecznych w dostępie do mieszkań

Cel strategiczny

Bardziej efektywna pomoc społeczna

Cel operacyjny	Wskaźnik wykonania	Wskaźnik zasięgu	Wskaźnik efektywności (dynamiki)
1. Bieżący monitoring przyczyn zagrożenia wykluczeniem społecznym.	Nie dotyczy	Nie dotyczy	Nie dotyczy
2. Wzrost efektywności programów pomocy kierowanych do określonych grup potrzebujących (osób starszych, niepełnosprawnych, chorych, bezrobotnych, ubogich, rodzin niepełnych, wielodzietnych, niewydolnych wychowawczo)	1.Liczba zrealizowanych przedsięwzięć i projektów. 2.rodzaj i wartość pozyskanych środków zewnętrznych 3.Poziom wykorzystania środków zewnętrznych.	1.Liczba korzystających z poradnictwa. 2.Liczba korzystających z projektów aktywizacji (w liczbach bezwzględnych oraz jako procent bezrobotnych) 3.Liczba uczestników grup samopomocowych.	Stopa wykluczenia i poziom zagrożenia wykluczeniem społecznym.
3. Niwelowanie skutków dysfunkcji rodzin oraz zapobieganie pogłębiającej się bezradności opiekuńczo-wychowawczej.	1.Liczba wdrożonych programów o charakterze profilaktyczno – edukacyjnym przeciwdziałających niekorzystnym zjawiskom w rodzinie. 2. Zakres i wymiar czasowy szkoleń dla pracowników opieki społecznej.	Liczba rodzin objętych programami. (w liczbach bezwzględnych oraz jako procent rodzin potrzebujących pomocy)	1.Repertuar działań pomocowych. 2.Ocena kompetencji i użyteczności świadczonej pomocy, dokonywana przez objętych tą pomocą. 3.Liczba i głębokość dysfunkcjonalności rodzin – liczba rodzin wychodzących z dysfunkcjonalności.
4. Redukowanie zjawiska ubóstwa i łagodzenie jego skutków.	1.Wielkość środków przeznaczonych na pomoc. 2.Liczba i rodzaje pomocy. 3.Liczba organizacji pozarządowych i liczba osób z tych organizacji, zaangażowanych w świadczenie i organizowanie pomocy.	Liczba osób/rodzin objętych pomocą. (w liczbach bezwzględnych oraz jako procent rodzin potrzebujących pomocy)	1.Wilekość pomocy (wartość środków i liczba działań) przypadających na rodzinę objętą pomocą. 2.Szacunkowy udział udzielanej pomocy w całości potrzeb bytowych rodzin nią objętych. 3. Liczba osób nowo pozyskanych do udzielania pomocy.

Cel operacyjny	Wskaźnik wykonania	Wskaźnik zasięgu	Wskaźnik efektywności (dynamiki)
5. Rozwój infrastruktury pomocy społecznej.	<p>Wielkość i zakres przeprowadzonych prac – wielkość inwestycji.</p> <p>Liczba uruchomionych obiektów (schronień dla bezdomnych, dziennych domów pomocy, świetlic środowiskowych) oraz liczba miejsc w tych obiektach</p> <p>Liczba utworzonych mieszkań chronionych</p>	Liczba korzystających z otworzonych obiektów	<p>Liczba (%) potrzebujących, niekorzystających z infrastruktury pomocy społecznej.</p> <p>Liczba bezdomnych bez schronienia.</p>
6. Wspieranie systemu kształcenia i doskonalenia zawodowego kadr służb pomocy społecznej.	Zakres i wymiar czasowy zorganizowanych szkoleń.	Liczba uczestników szkoleń.	<p>1. Procent przeszkolonych w ogólnej liczbie pracowników i osób zaangażowanych w udzielenie pomocy społecznej.</p> <p>2. Zakres kompetencji nabytych w wyniku szkoleń i ocena użyteczności tych kompetencji w stosunku do potrzeb.</p> <p>3. Poziom kompetencji w grupie pracowników oraz osób zaangażowanych w udzielanie i organizowanie opieki społecznej</p>
7. Wspieranie organizacji pozarządowych działających na polu pomocy społecznej.	<p>1. Rodzaj i liczba przedsięwzięć</p> <p>2. Liczba wolontariuszy, których działalność jest koordynowana</p>	<p>1. Nakłady materiałów informacyjnych</p> <p>2. Rozlokowanie miejsc rozpowszechniania informacji – stopień „pokrycia” publicznej przestrzeni informacyjnej .</p>	<p>1. Poziom społecznej wiedzy o organizacjach pozarządowych i profilu ich działalności.</p> <p>2. Liczba podatników, przekazujących 1% podatku dochodowego na lokalne organizacje pozarządowe.</p>
8. Zapewnianie mieszkań socjalnych	<p>1. Liczba i metraż pozyskanych lokali socjalnych.</p> <p>2. Wielkość funduszy pozyskanych na mieszkania socjalne</p>	Liczba pozytywnie załatwionych wniosków o przyznanie lokalu socjalnego.	<p>1. Zasoby lokali socjalnych znajdujących się w dyspozycji gminy.</p> <p>2. Liczba oczekujących na lokal socjalny.</p>
9. Zapobieganie bezdomności i pomoc osobom bezdomnym	Liczba i rodzaj działań aktywizujących.	<p>Liczba osób/rodzin objętych działaniami.</p> <p>Procent osób/rodzin nie objętych działaniami aktywizującymi.</p>	<p>Liczba efektywnie wychodzących z bezdomności.</p> <p>Liczba problemów (zagrożających eksmisją) w porę zasygnalizowanych.</p>

Obszar

Polityka prewencji i zwalczania zjawisk patologii

Cel strategiczny

Ograniczanie zjawisk patologii społecznych

<i>Cel operacyjny</i>	<i>Wskaźnik wykonania</i>	<i>Wskaźnik zasięgu</i>	<i>Wskaźnik efektywności (dynamiki)</i>
1. Monitorowanie zagrożenia Będzina patologiami społecznymi (zbieranie systematycznych danych dotyczących alkoholizmu i narkomanii).	Nie dotyczy	Ocena kompletności i spójności danych – porównanie z danymi szczebla powiatowego, wojewódzkiego, krajowego	Nie dotyczy
2. Zmniejszanie rozmiarów zjawiska przemocy w rodzinie.	Liczba i rodzaje podjętych przedsięwzięć i projektów.	1.Liczba osób, instytucji i organizacji uczestniczących w projektach. 2. Liczba osób przeszkolonych w zakresie rozpoznawania i przeciwdziałania przemocy w rodzinie.	1.Stan świadomości społecznej w zakresie przemocy w rodzinie. 2.Liczba zdarzeń klasyfikowanych jako przemoc w rodzinie. 3.Liczba rodzin dotkniętych problemem 4.Liczba rodzin z pozytywnie rozwiązany problemem przemocy.
3. Ograniczenie szkód zdrowotnych wśród osób uzależnionych od substancji psychoaktywnych, w tym alkoholu	Liczba i rodzaje podjętych przedsięwzięć, zwiększających zakres i dostępność pomocy specjalistycznej i	1.Liczba i zakres działalności streetworkerów. 2.Szacunkowa liczebność środowisk objętych działalnością streetworkerów. 3.Liczba osób poddanych określonym procedurom.	1.Dostępność pomocy. 2.Świadomość społeczna, wiedza i klimat wokół działań zmierzających do ograniczenia szkód zdrowotnych związanych z używaniem substancji psychoaktywnych, w tym alkoholu. 3. Liczebność populacji osób uzależnionych w stopniu zagrażającym degradacją fizyczną.

Cel operacyjny	Wskaźnik wykonania	Wskaźnik zasięgu	Wskaźnik efektywności (dynamiki)
4. Udzielanie rodzinom pomocy psychospołecznej oraz podejmowanie działań prawno-administracyjnych wobec osób uzależnionych i współuzależnionych od środków psychoaktywnych, w tym alkoholu	Nie dotyczy	1. Przyrost czasowego rozmiaru pomocy. 2. Liczba osób objętych pomocą i poradnictwem. 3. Średnia liczba sesji pomocowo-poradniczych na jedną osobę znajdującą się pod opieką lub średni czas pomocy/poradnictwa na jedną osobę.	1. Proporcje (%) osób i rodzin objętych opieką do ogólnej liczby uzależnionych i współuzależnionych. 2. Średni czas oczekiwania na pomoc. Poziom wiedzy społecznej o dostępnych w Będzinie formach pomocy osobom uzależnionym od alkoholu
5. Podejmowanie działań profilaktycznych przeciwdziałających demoralizacji, alkoholizmowi, narkomanii, przestępczości	Liczba i rodzaje podjętych przedsięwzięć profilaktycznych	1. Nakłady i zakres dystrybucji materiałów informacyjnych 2. Liczba instytucji zaangażowanych w realizację działań profilaktycznych 3. Liczba uczniów objętych działaniami profilaktycznymi	Poziom wiedzy na temat szkodliwości zażywania substancji psychoaktywnych, w tym alkoholu
6. Zmniejszanie udziału nietrzeźwości wśród przyczyn naruszenia prawa i porządku publicznego, a w szczególności ustawy o wychowaniu w trzeźwości i przeciwdziałaniu alkoholizmowi.	Liczba i rodzaje podjętych akcji i działań cyklicznych	1. Liczba i rodzaje zaangażowanych organizacji i służb oraz osób. 2. Częstość kontroli średnio na jeden punkt sprzedaży alkoholu. 3. Liczba przeszkolonych sprzedawców.	1. Dostępność alkoholu poza koncesjonowaną siecią sprzedaży. 2. Rzeczywista dostępność alkoholu dla nieletnich. 3. Liczba interwencji służb porządkowych i policji w zajęciach związanych z nadużyciem alkoholu.
7. Edukacja publiczna i kształtowanie opinii publicznej w sprawach związanych z nadużywaniem substancji psychoaktywnych, w tym alkoholu	Liczba i rodzaje działań oraz zrealizowanych projektów.	Liczba uczestników. Nakłady i szerokość dystrybucji informacji	Społeczna świadomość i wiedza na temat demoralizacji, alkoholizmu, narkomanii i, przestępczości, oraz stopień przyzwolenia dla tych zjawisk, szczególnie wśród młodzieży

Obszar

Polityka dotycząca niepełnosprawności i osób starszych

Cel strategiczny

Pełniejsza integracja społeczna niepełnosprawnych i osób starszych

Cel operacyjny	Wskaźnik wykonania	Wskaźnik zasięgu	Wskaźnik efektywności (dynamiki)
1. Rozwijanie programów usamodzielniania osób niepełnosprawnych	Liczba i rodzaje podjętych działań	Zasięg akcji (liczba potencjalnych pracodawców) promującej zatrudnianie niepełnosprawnych Liczba niepełnosprawnych w wieku produkcyjnym objętych specjalistyczną opieką i wsparciem	Procent niepełnosprawnych w wieku produkcyjnym aktywnych zarobkowo lub społecznie. Liczba miejsc pracy oferowanych niepełnosprawnym.
2. Wyrównywanie szans edukacyjnych dzieci i młodzieży niepełnosprawnej.	Liczba uruchomionych klas i oddziałów integracyjnych. Repertuar działań w zakresie wczesnego wspomaganie w oddziałach specjalnych i integracyjnych.	Liczba miejsc (w tym szczególnie nowouruchomionych) w oddziałach i klasach integracyjnych	Procent dzieci i młodzieży ze stwierdzoną niepełnosprawnością, objętych specjalistycznymi programami
3. Rozwój edukacji społecznej dotyczącej niepełnosprawności, kierowanej do mieszkańców Będzina.	Liczba i rodzaje przeprowadzonych przedsięwzięć.	Nakłady i poziom upowszechnienia materiałów informacyjnych. Liczba uczestników imprez. Liczba osób pozyskanych do działania na rzecz niepełnosprawnych.	Postawy wobec niepełnosprawnych i niepełnosprawności. Społeczna akceptacja działań i wydatkowanych środków, przeznaczanych na pomoc dla niepełnosprawnych. Poziom społecznej integracji niepełnosprawnych.
4. Likwidacja barier, ułatwianie korzystania przez niepełnosprawnych z infrastruktury publicznej	Liczba i rodzaje przeprowadzonych prac i przedsięwzięć.	Liczba obiektów (budynków użyteczności publicznej, parkingów , sieci handlowej, komunikacji publicznej) dostosowanych w okresie rozliczeniowym dla niepełnosprawnych.	Mapa i rejestr miejsc niedostępnych i trudno dostępnych dla osób niepełnosprawnych.

<i>Cel operacyjny</i>	<i>Wskaźnik wykonania</i>	<i>Wskaźnik zasięgu</i>	<i>Wskaźnik efektywności (dynamiki)</i>
5. Wspieranie programów aktywizacji ludzi starszych i opieki nad nimi.	Liczba i rodzaje przeprowadzonych przedsięwzięć i projektów.	Liczba osób starszych, którym zapewniono pomoc lub opiekę, w tym zmierzającą do aktywizacji. Liczba starszych uczestników imprez integrujących.	Odsetek ludzi starszych izolowanych społecznie. Liczba osób młodszych, zaangażowanych we współpracę ze starszymi.